

UCHWAŁA NR XV/124/2016
RADY GMINY NOWY ŻMIGRÓD

z dnia 24 lutego 2016 r.

w sprawie uchwalenia Zmiany Miejscowego Planu Zagospodarowania Przestrzennego Miejscowości Łysa Góra

Na podstawie art.18 ust.2 pkt.5 ustawy z dnia 8 marca 1990 r. o samorządzie gminnym (Dz. U. z 2015 r. poz. 1515) oraz art. 20 ust. 1 i art. 27 ustawy z dnia 27 marca 2003 r. o planowaniu i zagospodarowaniu przestrzennym (Dz. U. z 2015 r. poz.199 z późn. zm.), po stwierdzeniu, iż nie narusza się ustaleń Studium Uwarunkowań i Kierunków Zagospodarowania Przestrzennego Gminy Nowy Żmigród, uchwalonego Uchwałą Nr XXXI/264/01 Rady Gminy w Nowym Żmigrodzie z dnia 30 października 2001 r. wraz z późniejszymi zmianami,

Rada Gminy w Nowym Żmigrodzie uchwała, co następuje:

§ 1. 1. Uchwała się Zmianę Miejscowego Planu Zagospodarowania Przestrzennego Miejscowości Łysa Góra, uchwalonego Uchwałą Nr XXVIII/197/05 Rady Gminy w Nowym Żmigrodzie z dnia 12 maja 2005 r., opublikowanego w Dzienniku Urzędowym Województwa Podkarpackiego Nr 80, poz.1364 z dnia 9 czerwca 2005 r., z późniejszymi zmianami.

2. Załącznikami do niniejszej uchwały są:

- 1) załącznik graficzny nr 1- rysunek zmiany planu w skali 1:1000, stanowiący integralną część uchwały;
- 2) załącznik graficzny nr 1a zawierający obszar objęty zmianą planu, wskazany na fragmencie pomniejszonego obowiązującego Miejscowego Planu Zagospodarowania Przestrzennego miejscowości Łysa Góra, stanowiący integralną część uchwały.

§ 2. 1. Wprowadza się następujące zmiany na rysunku planu: część terenu rolniczego oznaczonego na rysunku planu symbolem RI, przeznacza się w granicach zmiany planu, na teren zabudowy mieszkaniowej jednorodzinnej, oznaczony na rysunku zmiany planu symbolem 2MN i teren ciągu pieszo-jezdnego, oznaczony na rysunku zmiany planu symbolem 1KP.

2. W uchwale Nr XXVIII/197/05 Rady Gminy w Nowym Żmigrodzie z dnia 12 maja 2005 r., (Dz. Urz. Woj. Podkarpackiego Nr 80 poz.1364 z dnia 9 czerwca 2005 r.) zmienionej uchwałą Nr XLIII/315/06 Rady Gminy w Nowym Żmigrodzie z dnia 31 sierpnia 2006 r. (Dz. Urz. Woj. Podkarpackiego Nr 122 poz.1681 z dnia 3 października 2006 r.) oraz zmienionej uchwałą Nr XXXVII/242 / 09 Rady Gminy w Nowym Żmigrodzie z dnia 19 listopada 2009 r. (Dz. Urz. Woj. Podkarpackiego Nr 105 poz.2652 z dnia 23 grudnia 2009 r.) wprowadza się następujące zmiany:

1) w §8 ust.1, po pkt 4 wprowadza się pkt 4a w następującym brzmieniu:

„4a) Ustalenia pkt 4 nie dotyczą terenów oznaczonych symbolem 2MN. Zaopatrzenie w energię elektryczną tego terenu w powiązaniu z istniejącą siecią elektroenergetyczną, przebiegającą poza granicami terenu oznaczonego symbolem 2MN.”;

2) po §9 wprowadza się §9A w następującym brzmieniu:

„1. Wyznacza się **tereny zabudowy mieszkaniowej jednorodzinnej**, oznaczone na rysunku planu symbolem: **2MN – o powierzchni: 0,45 ha.**

2. Ustala się zasady obsługi komunikacyjnej, urządzania terenu i standardów kształtowania zabudowy na obszarze 2MN:

- 1) obsługa komunikacyjna z drogi publicznej głównej (KDG) poprzez ciąg pieszo-jezdny (1KP) i z drogi publicznej dojazdowej (KDD);
- 2) obowiązująca linia zabudowy dla nowych budynków od krawędzi jezdni drogi głównej – 30,0 m;
- 3) nieprzekraczalna linia zabudowy dla nowych budynków od krawędzi jezdni drogi dojazdowej – 8,0 m;

- 4) dopuszcza się sytuowanie budynków w granicy lub w odległości 1,5 m od granicy terenu oznaczonego symbolem 2MN, z zastrzeżeniem pkt 2 i 3;
 - 5) dopuszcza się lokalizację handlu i usług wbudowanych w budynki mieszkalne;
 - 6) w pasie pomiędzy liniami rozgraniczającymi drogi głównej i drogi dojazdowej, a liniami zabudowy dopuszcza się lokalizację miejsc parkingowych i obiektów małej architektury;
 - 7) ustala się minimalną liczbę miejsc parkingowych – w ilości dwóch, z uwzględnieniem miejsca w garażu; dla budynków z handlem i usługami należy zabezpieczyć minimum jedno miejsce na 10 zatrudnionych oraz trzy miejsca parkingowe na 100m² powierzchni usług;
 - 8) maksymalna intensywność zabudowy nie może przekraczać 0,6;
 - 9) minimalna intensywność zabudowy nie może być mniejsza niż 0,2;
 - 10) wielkość powierzchni zabudowy do powierzchni działki nie może przekroczyć 25%;
 - 11) udział terenów biologicznie czynnych nie może być mniejszy niż 40% powierzchni działki;
 - 11) dopuszcza się podział na działki budowlane pod warunkiem, że minimalna powierzchnia działki będzie wynosić 0,09 ha i minimalna szerokość frontu działki - 20,0 m;
 - 12) maksymalny poziom hałasu jak dla terenów zabudowy mieszkaniowej jednorodzinnej z usługami rzemieślniczymi;
 - 13) ustala się maksymalny wymiar poziomy budynku: 20,0 m;
 - 14) ustala się maksymalną wysokość (najwyższej kalenicy) budynków mieszkalnych – nie więcej niż 10,0 m, budynków gospodarczych i garaży – nie więcej niż 7,0 m;
 - 15) ustala się dachy – dwuspadowe i wielopołaciowe, o kącie nachylenia połaci 25° - 45°;
 - 16) dopuszcza się stosowanie okien połaciowych i lukarn oraz fragmentów i elementów dachów jako jednospadowe i łukowe;
 - 17) ustala się zabudowę o kolorach neutralnych, z elementami wykończenia w drewnie, o wysokich walorach estetycznych;
 - 18) warunki obsługi w zakresie infrastruktury technicznej zgodnie z §8.”;
- 3) po §20 wprowadza się §20A w następującym brzmieniu:
- „1. Wyznacza się teren ciągu pieszo-jezdnego oznaczony na rysunku planu symbolem **1KP - o powierzchni: 0,02 ha**, o szerokości w liniach rozgraniczających 5,0 m.
 2. W liniach rozgraniczających ciągu pieszo-jezdnego dopuszcza się:
 - 1) realizację zjazdów indywidualnych;
 - 2) nie wydzielanie jezdni i chodnika, z zastosowaniem jednolitej nawierzchni.
 3. W liniach rozgraniczających ciągu pieszo-jezdnego zakazuje się:
 - 1) lokalizowania obiektów budowlanych i urządzeń niezwiązanych z potrzebami ruchu drogowego, za wyjątkiem obiektów i urządzeń łączności publicznej;
 - 2) odprowadzania wód opadowych bez wstępnego ich podczyszczenia.”;

4) w §31 ust.1 otrzymuje brzmienie:

„1. Ustala się jednorazową opłatę od wzrostu wartości nieruchomości w wysokości 0%, z zastrzeżeniem ust.3.”;

5) w §31 po ust.2 wprowadza się ust.3 w następującym brzmieniu:

„3. Ustala się jednorazową opłatę od wzrostu wartości nieruchomości dla terenów 2MN i 1KP w wysokości 30%.”.

§ 3. Wykonanie uchwały powierza się Wójtowi Gminy Nowy Żmigród.

§ 4. Uchwała podlega ogłoszeniu w Dzienniku Urzędowym Województwa Podkarpackiego i wchodzi w życie po upływie 14 dni od dnia jej ogłoszenia.

Przewodniczący Rady Gminy







Piotr Suski

**ZMIANA MIEJSCOWEGO PLANU
ZAGOSPODAROWANIA PRZESTRZENNEGO
MIEJSCOWOŚCI ŁYSA GÓRA**

SKALA 1: 1 000

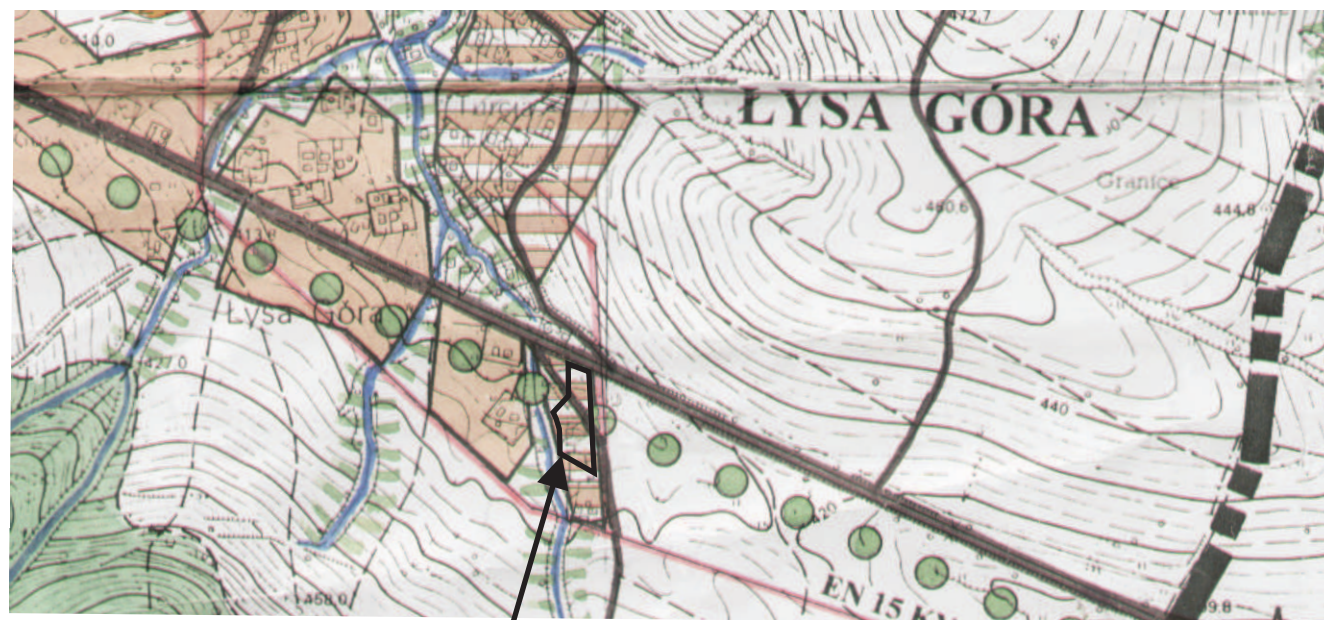
**Załącznik graficzny Nr 1 do Uchwały Nr XV/124/2016
Rady Gminy w Nowym Żmigrodzie z dnia 24 lutego 2016 r.
opublikowany w Dz.Urz.Woj.Podkarpackiego
z dnia2016 r., pozycja.....**

OZNACZENIA ZMIANY PLANU:

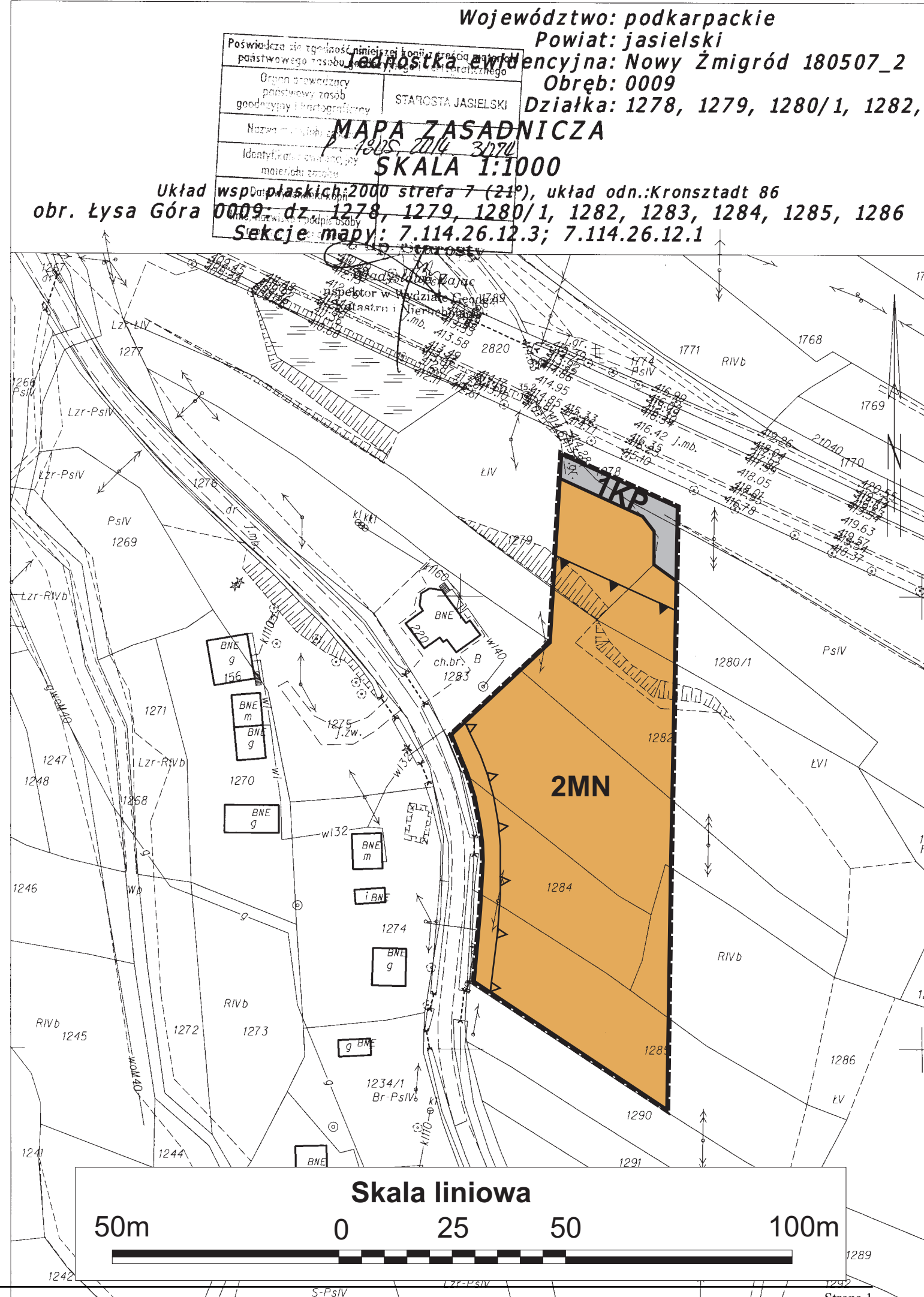
	GRANICA OBSZARU OBJĘTEGO ZMIANĄ PLANU
	LINIA ROZGRANICZAJĄCA TERENY O RÓŻNYM PRZEZNACZENIU
	OBOWIĄZUJĄCA LINIA ZABUDOWY
	NIEPRZEKRACZALNA LINIA ZABUDOWY
	2MN TEREN ZABUDOWY MIESZKANIOWEJ JEDNORODZINNEJ
	1KP TEREN CIĄGU PIESZO-JEZDNEGO

OBSZAR OBJĘTY ZMIANĄ PLANU ZLOKALIZOWANY JEST W OBSZARZE
CHRONIONEGO KRAJOBRAZU BESKIDU NISKIEGO

**WRYYS ZE STUDIUM UWARUNKOWAŃ I KIERUNKÓW
ZAGOSPODAROWANIA PRZESTRZENNEGO GMINY NOWY ŻMIGRÓD
SKALA 1:10 000**



GRANICA OBSZARU OBJĘTEGO ZMIANĄ PLANU





OBSZAR OBJĘTY ZMIANĄ PLANU, WSKAZANY NA FRAGMENTCIE POMNIEJSZONEGO OBOWIĄZUJĄCEGO MIEJSCOWEGO PLANU ZAGOSPODAROWANIA PRZESTRZENNEGO MIEJSCOWOŚCI ŁYSA GÓRA

ZMIANA MIEJSCOWEGO PLANU ZAGOSPODAROWANIA PRZESTRZENNEGO MIEJSCOWOŚCI ŁYSA GÓRA

Załącznik graficzny Nr 1a do Uchwały Nr XV/124/2016 Rady Gminy w Nowym Żmigrodzie z dnia 24 lutego 2016 r. opublikowany w Dz.Urz.Woj.Podkarpackiego z dnia2016 r., pozycja.....

NJ-III-7454/1816/2005
 STAROSTA JASIELSKI
 DZIAŁY ŚWIATŁOKRZYŻA I KARTOGRAFICZNEGO
 wiaćca się zgodność niniejszej mapy z oryginałem przyjętym do publikacji w celu geodezyjnego i kartograficznego mu 1922 i zaawidowania nr 282/11/14/10
 2013-07-10
 Mapa dla Państwa Gminy
 GEODETA POWIATOWY

Reprodukcja w Zakładzie
 Reprodukcyjnym Kartograficznym
 OPIK w Nowym Żmigrodzie
 fotoreprodukcyjna w 1:2000
 egz. Nr 1. Zawieszony 11/11/13

OZNACZENIA:

- | | |
|--|---|
| | GRANICE OBOWIĄZYWANIA ZAŁĄCZNIKA NR 1 |
| | LINIA ROZGRANICZAJĄCA TERENY O RÓŻNYM PRZEZNACZENIU LUB RÓŻNYCH ZASADACH ZAGOSPODAROWANIA |
| | ISTN.LINIA ELEKTROENERGETYCZNA ŚRĘDniego NAPIĘCIA |
| | OBOWIĄZUJĄCA LINIA ZABUDOWY |
| | GRANICE OBSZARU WYSOKIEJ OCHRONY WÓD PODZIEMNYCH -OWO |
| | GRANICE OBSZARU CHRONIONEGO KRAJOBRAZU BESKIDU NISKIEGO |
| | GRANICE STREF OCHRONNYCH LUB UCIAŻLIWOŚCI |
| | TERENY ZABUDOWY MIESZKANIOWEJ JEDNORODZINNEJ I ZAGRODOWEJ |
| | TERENY ZABUDOWY ZAGRODOWEJ W GOSPODARSTWACH ROLNYCH, HODOWLANYCH I OGRODNICZYCH |
| | TERENY ZABUDOWY MIESZKANIOWEJ JEDNORODZINNEJ I REKREACJI INDYWIDUALNEJ |
| | TERENY ZABUDOWY USŁUGOWEJ |
| | TERENY ZABUDOWY USŁUGOWEJ - SPORTOWEJ |
| | TERENY ZABUDOWY USŁUGOWEJ - TURYSTYCZNEJ |
| | TERENY ZIELENI KORYTARZY EKOLOGICZNYCH |
| | TERENY CMENTARZY |
| | CMENTARZ NIECZYNNY - ZABYTKOWY |
| | TERENY ROLNICZE |
| | TERENY WÓD POWIERZCHNIOWYCH |
| | strefy ochrony konserwatorskiej - staNOWISKA ARCHEOLOGICZNE |
| | OBSZAR ZAGROŻONY OSUWANIEM SIĘ MAS ZIEMNYCH |
| | TERENY INFRASTRUKTURY TECHNICZNEJ - LOKALIZACJI SIŁOWNI WIATROWYCH |
| | TERENY KOMUNIKACJI - PARKINGI |
| | TERENY KOMUNIKACJI - DROGI GŁÓWNE |
| | TERENY KOMUNIKACJI - DROGI ZBIORCZE |
| | TERENY KOMUNIKACJI - DROGI DOJAZDOWE |
| | TERENY KOMUNIKACJI - DROGI WEWNĘTRZNE |
| | TERENY KOMUNIKACJI - CIĄGI PIESZO-JEZDNE |
| | TERENY KOMUNIKACJI - CIĄGI PIESZO-JEZDNE |

ZMIANA MIEJSCOWEGO PLANU ZAGOSPODAROWANIA PRZESTRZENNEGO MIEJSCOWOŚCI ŁYSA GÓRA - GMINA NOWY ŻMIGRÓD

SKALA 1: 2 000

Załącznik graficzny Nr 1 do Uchwały Nr XXXVII/242/09 Rady Gminy w Nowym Żmigrodzie z dnia 19 listopada 2009 r. opublikowany w Dz.Urz.Woj.Podkarpackiego nr 105 pozycja 2652 z dnia 23 grudnia 2009 r.

- OZNACZENIA ZMIANY PLANU
- 1MN TEREN ZABUDOWY MIESZKANIOWEJ JEDNORODZINNEJ