

Zmiana Miejscowego Planu Zagospodarowania Przestrzennego Miejscowości Stary Żmigród

Prognoza oddziaływania na środowisko

Opracowanie:

mgr inż. Lucyna Zymyn

mgr inż. Anna Hawaj

Zawartość opracowania

Część opisowa		
1.	Informacje wstępne	4
1.1.	Podstawa prawna opracowania	4
1.2.	Cel i zakres opracowania	4
1.3.	Metodyka opracowania prognozy	4
2.	Informacje o zawartości, głównych celach projektu Zmiany Planu i jego powiązaniach z innymi dokumentami	5
2.1.	Analiza czy projekt Zmiany Planu jest zgodny z uwarunkowaniami zagospodarowania przestrzennego określonymi w obowiązującym Studium uwarunkowań i kierunków zagospodarowania przestrzennego gminy Nowy Żmigród w zakresie wskazanych w nim obszarów przebiegu powiązań przyrodniczych, ciągów i korytarzy ekologicznych	8
2.2.	Opis lokalizacji terenu objętego projektem Zmiany Planu względem: głównych zbiorników wód podziemnych, ujęć wody i ich stref ochronnych (z uwzględnieniem zakazów i ograniczeń obowiązujących w tych strefach), terenów szczególnego zagrożenia powodzią (ze wskazaniem, że założenia projektu Zmiany Planu są zgodne z warunkami korzystania z tych obszarów)	9
2.3.	Informacja dot. Prognoz oddziaływania na środowisko sporządzonych wcześniej dla obszaru objętego projektem Zmiany Planu	10
3.	Analiza i ocena istniejącego stanu środowiska, w tym na obszarach objętych przewidywanym znaczącym oddziaływaniem, oraz potencjalne zmiany tego stanu w przypadku braku realizacji projektu Zmiany Planu	11
4.	Waloryzacja przyrodnicza wraz z opisem metodyki	13
5.	Ocena oddziaływania skutków realizacji projektu Zmiany Planu na stan wód powierzchniowych i podziemnych	16
5.1.	Przedstawienie planowanych rozwiązań związanych z gospodarką wodną	16
5.2.	Identyfikacja jednolitych części wód powierzchniowych i podziemnych wraz ze wskazaniem dla nich celów środowiskowych	16
5.3.	Wskazanie terenów, które ze względu na planowany sposób zagospodarowania będą mieć wpływ na cele środowiskowe jednolitych części wód	18
5.4.	Zidentyfikowanie oddziaływań dopuszczonych rozwiązań w projekcie Zmiany Planu mających wpływ na cele środowiskowe	18
5.5.	Ocena wpływu realizacji ustaleń projektu Zmiany Planu na wskazane cele środowiskowe oraz wskazanie środków minimalizujących zidentyfikowane oddziaływania	18
6.	Analiza i ocena istniejących problemów ochrony środowiska istotnych z punktu widzenia realizacji projektu Zmiany Planu, w szczególności dotyczące obszarów podlegających ochronie na podstawie przepisów ustawy o ochronie przyrody	18
6.1.	Identyfikacja, analiza i ocena oddziaływań generowanych zapisami projektu Zmiany Planu na zasoby, twory i składniki przyrody, a także cele ochrony przyrody wymienione w art. 2 ustawy z dnia 16 kwietnia 2004 roku o ochronie przyrody	19
6.2.	Identyfikacja, analiza i ocena oddziaływań generowanych zapisami projektu Zmiany Planu na rezerwat przyrody Łysa Góra	21
6.3.	Identyfikacja, analiza i ocena oddziaływań generowanych zapisami projektu Zmiany Planu na korytarz ekologiczny rzeki Wisłoka	21
6.4.	Identyfikacja, analiza i ocena oddziaływań generowanych zapisami projektu Zmiany Planu na korytarze migracji dużych ssaków ujęte w opracowaniu <i>Projekt korytarzy ekologicznych łączących Europejską Sieć Ekologiczną Natura 2000 w Polsce</i> (Jędrzejewski i inni)	22
6.5.	Identyfikacja, analiza i ocena oddziaływań generowanych zapisami projektu Zmiany Planu na korytarze ekologiczne migracji zwierząt zlokalizowane w ramach projektu pn. <i>Ochrona ostoi karpackiej fauny puszczańskiej – korytarze ekologiczne</i>	22
6.6.	Identyfikacja, analiza i ocena oddziaływań generowanych zapisami projektu Zmiany Planu na korytarze ekologiczne migracji jeleni i dużych drapieżników zlokalizowane przez Okręgową Radę Łowiecką w Krośnie	22
6.7.	Identyfikacja, analiza i ocena oddziaływań generowanych zapisami projektu Zmiany Planu na cele i przedmioty ochrony obszarów Natura 2000: Beskid Niski PLB180002, Wisłoka z dopływami PLH180052, Kościół w Skalniku PLH180037, Łysa Góra PLH180015, ich integralność oraz powiązania z innymi obszarami (spójność sieci Natura 2000), uwzględniając ustalenia zawarte w ustanowionych planach zadań ochronnych dla obszarów Kościół w Skalniku PLH180037, Łysa Góra PLH180015	24
6.8.	Identyfikacja, analiza i ocena oddziaływań generowanych ustaleniami projektu Zmiany Planu na ochronę przyrody i cele utworzenia Obszaru Chronionego Krajobrazu Beskidu Niskiego (Dz. Urz. Woj. Podkarpackiego z 2014 r. poz. 1950 ze zm.), w tym wnioskowanie, czy ustalenia projektu Zmiany Planu nie łamią zakazów obowiązujących w jego granicach	33

6.9.	Wnioskowanie, czy ustalenia projektu Zmiany Planu nie spowodują działań wymienionych w art. 33, ust. 1 ustawy o ochronie przyrody oraz czy nie zachodzą przesłanki zawarte w art. 34 ww. ustawy	35
7.	Opis wpływu przewidywanego zagospodarowania na krajobraz	35
8.	Opis przewidywanego oddziaływania projektu Zmiany Planu na klimat oraz wskazanie działań, które będą sprzyjały adaptacji do zmian klimatu	36
9.	Analiza czy i w jaki sposób planowane wskazanie danego rodzaju zagospodarowania, wpłynie/nie wpłynie na dotrzymanie norm akustycznych na terenie objętym projektem Zmiany Planu i w jego sąsiedztwie oraz ocena wpływu terenów sąsiadujących na klimat akustyczny terenu objętego projektem Zmiany Planu i dotrzymanie norm akustycznych	36
10.	Cele ochrony środowiska ustanowione na szczeblu międzynarodowym, wspólnotowym i krajowym istotne z punktu widzenia projektu Zmiany Planu oraz sposoby, w jakich te cele i inne problemy ochrony środowiska zostały uwzględnione podczas opracowywania projektu Zmiany Planu	37
11.	Analiza i ocena przewidywanych znaczących oddziaływań na cele i przedmiot ochrony obszarów Natura 2000 oraz ich integralność, a także na środowisko, a w szczególności na: różnorodność biologiczną, ludzi, zwierzęta, rośliny, wodę, powietrze, powierzchnię ziemi, krajobraz, klimat, zasoby naturalne, zabytki, dobra materialne	39
12.	Rozwiązania mające na celu zapobieganie, ograniczanie lub kompensację przyrodniczą negatywnych oddziaływań na środowisko, mogących być rezultatem realizacji projektu Zmiany Planu, w szczególności na cele i przedmiot ochrony obszarów Natura 2000 oraz ich integralność	42
13.	Rozwiązania alternatywne do rozwiązań zawartych w projekcie Zmiany Planu	43
14.	Wskazanie napotkanych trudności wynikających z niedostatków techniki lub luk we współczesnej wiedzy	43
15.	Propozycje dotyczące przewidywanych metod analizy skutków realizacji postanowień projektu Zmiany Planu oraz częstotliwości jej przeprowadzania	44
16.	Informacja o możliwym transgranicznym oddziaływaniu na środowisko	44
17.	Wnioski	44
18.	Wykorzystane materiały	44
Załączniki		
1.	Oświadczenie o spełnianiu wymagań, o których jest mowa w art. 74a ust. 2 ustawy z dnia 3 października 2008 roku o udostępnianiu informacji o środowisku i jego ochronie, udziale społeczeństwa w ochronie środowiska oraz o ocenach oddziaływania na środowisko (Dz. U. z 2018 r., poz. 2081 ze zm.)	
2.	Załącznik graficzny do prognozy oddziaływania na środowisko	

1. Informacje wstępne

Prognoza oddziaływania na środowisko została wykonana w ramach prac nad projektem Zmiany Miejscowego Planu Zagospodarowania Przestrzennego Miejscowości Stary Żmigród.

Zakres prognozy został uzgodniony z regionalnym dyrektorem ochrony środowiska i powiatowym państwowym inspektorem sanitarnym.

1.1. Podstawa prawna opracowania

Podstawą prawną opracowania prognozy oddziaływania na środowisko jest art. 51 ust. 2 oraz art. 52 ustawy z dnia 3 października 2008 roku o udostępnianiu informacji o środowisku i jego ochronie, udziale społeczeństwa w ochronie środowiska oraz o ocenach oddziaływania na środowisko (Dz. U. z 2018 r., poz. 2081 ze zm.). Zgodnie z przepisami ww. ustawy zakres prognozy został uzgodniony z Regionalnym Dyrektorem Ochrony Środowiska w Rzeszowie (pismo z dnia 03.09.2019 r., znak: WOOŚ.411.1.97-107.2019.AP.3) i Państwowym Powiatowym Inspektorem Sanitarnym w Jaśle (pismo z dnia 16.08.2019 r., znak: PSNZ.453.11.2019).

1.2. Cel i zakres opracowania

Prognozę oddziaływania na środowisko opracowano dla obszarów objętych projektem Zmiany Planu z uwzględnieniem powiązań z sąsiednimi terenami.

W prognozie dokonano analiz oraz ocen określonych w art. 51 ust. 2 i art. 52 ustawy z dnia 3 października 2008 roku o udostępnianiu informacji o środowisku i jego ochronie, udziale społeczeństwa w ochronie środowiska oraz ocenach oddziaływania na środowisko (Dz. U. z 2018 r., poz. 2081 ze zm.) oraz zgodnie z dokonanymi uzgodnieniami zakresu i stopnia szczegółowości.

Istota prognozy zawiera się w ocenie:

- na ile ustalenia projektu Zmiany Planu pozwolą na zachowanie istniejących wartości środowiska,
- na ile ustalenia projektu Zmiany Planu zachowają, wzbogacą lub odtworzą wartości środowiska,
- czy ustalenia projektu Zmiany Planu będą potęgować ewentualne zagrożenia,
- czy ustalenia projektu Zmiany Planu stwarzają zagrożenie dla celów i przedmiotów ochrony obszarów Natura 2000: Beskid Niski PLH180002, Wisłoka z dopływami PLH180052, Kościół w Skalniku PLH180037, Łysa Góra PLH180015, ich integralność oraz powiązania z innymi obszarami (spójność sieci Natura 2000),
- czy ustalenia projektu Zmiany Planu nie będą łamać zakazów określonych dla Obszaru Chronionego Krajobrazu Beskidu Niskiego,
- czy ustalenia projektu planu zapewniają realizację celów ochrony przyrody wymienionych w art. 2 ustawy z dnia 16 kwietnia 2004 roku o ochronie przyrody (Dz. U. z 2018 r., poz. 1614, ze zm.).

Analizy przeprowadzone w prognozie oparto na następujących założeniach:

- stanem odniesienia jest sposób zagospodarowania terenów objętych projektem Zmiany Planu ustalony w obowiązującym Planie,
- teren zostanie zagospodarowany zgodnie z ustaleniami projektu Zmiany Planu.

1.3. Metodyka opracowania prognozy

Prognoza oddziaływania na środowisko powstała w wyniku analizy i oceny ustaleń projektu Zmiany Planu, ze szczególnym uwzględnieniem obszarów chronionych na podstawie przepisów ustawy o ochronie przyrody, w tym obszarów Natura 2000: Beskid Niski PLH180002, Wisłoka z dopływami PLH180052, Kościół w Skalniku PLH180037, Łysa Góra PLH180015. W Prognozie dokonano analizy i oceny m.in. wpływu oddziaływań generowanych ustaleniami projektu Zmiany Planu na cele i przedmiot ochrony ww. obszarów, w szczególności na właściwy stan ochrony siedlisk przyrodniczych, gatunków i ich siedlisk będących przedmiotem ochrony, integralność oraz spójność sieci Natura 2000. Przeprowadzono analizy oddziaływania generowane zapisami projektu Zmiany Planu na zasoby, twory i składniki przyrody, a także cele ochrony przyrody wymienione w art. 2 ustawy z dnia 16 kwietnia 2004 roku o ochronie przyrody (Dz. U. z 2018 r., poz. 1614, ze zm.) analizując czy planowane zagospodarowanie terenów określone w projekcie Zmiany Planu nie spowoduje działań wymienionych w art. 33, ust.1 ww. ustawy, na ochronę przyrody i cele utworzenia Obszaru Chronionego Krajobrazu Beskidu Niskiego (Dz. Urz. Woj. Podkarpackiego z 2014 r. poz. 1950 ze zm.), na środowisko,

a w szczególności na: różnorodność biologiczną, ludzi, zwierzęta, rośliny, wodę, powietrze, powierzchnię ziemi, krajobraz, klimat, zasoby naturalne, zabytki, dobra materialne, a także na korytarze ekologiczne i rezerwat przyrody Łysa Góra.

Prognoza oddziaływania na środowisko projektu Zmiany Planu, została opracowana zgodnie z art. 51 i art. 52 ustawy z dnia 3 października 2008 roku o udostępnianiu informacji o środowisku i jego ochronie, udziale społeczeństwa w ochronie środowiska oraz o ocenach oddziaływania na środowisko, a także zgodnie z uzgodnionym zakresem i obejmuje obszar projektu Zmiany Planu wraz z obszarami pozostającymi w zasięgu potencjalnego oddziaływania wynikającego z realizacji jego ustaleń.

Dla potrzeb analiz wykorzystano m.in. informacje zawarte w sdf obszarów Natura 2000: Beskid Niski PLH180002, Wisłoka z dopływami PLH180052, Kościół w Skalniku PLH180037, Łysa Góra PLH180015 oraz PZO dla obszarów Natura 2000 Kościół w Skalniku PLH180037 i Łysa Góra PLH180015.

Przyjęte metody opracowania prognozy były konsekwencją analizowanego dokumentu, jakim jest projekt Zmiany Planu. Posłużono się metodą ekspercką oraz metodą analogii, czyli podobieństwa zjawisk.

Załącznik graficzny do prognozy został opracowany w skali projektu Zmiany Planu (1:1000).

W związku z tym, że prognoza jest pisana językiem nietechnicznym, nie zawiera trudnych sformułowań technicznych, tekst jest zrozumiały dla każdego odbiorcy, zrezygnowano z zamieszczania streszczenia w języku niespecjalistycznym.

2. Informacje o zawartości, głównych celach projektu Zmiany Planu i jego powiązaniach z innymi dokumentami

Obszar objęty projektem Zmiany Planu znajduje się w miejscowości Stary Żmigród, w bezpośrednim sąsiedztwie terenów przeznaczonych już pod zabudowę mieszkaniową, w bezpośrednim sąsiedztwie drogi publicznej zbiorczej KD-Z oraz drogi wewnętrznej KDW.

Tabela 1. Przeznaczenie terenów w obowiązującym Planie oraz w projekcie Zmiany Planu

Lp.	Przeznaczenie terenów w obowiązującym MPZP Miejscowości Stary Żmigród	Proponowane przeznaczenie terenów w projekcie Zmiany MPZP Miejscowości Stary Żmigród
1.	R Tereny rolne	3MN Tereny zabudowy mieszkaniowej jednorodzinnej (o pow. 0,60 ha)

W projekcie uchwały w sprawie zmiany Miejscowego Planu Zagospodarowania Przestrzennego Miejscowości Stary Żmigród zawarte zostały m.in. następujące zapisy:

§2. 1. Wprowadza się następujące zmiany na rysunku planu: część terenu rolniczego oznaczonego na rysunku planu symbolem R przeznacza się w granicach zmiany planu, na tereny zabudowy mieszkaniowej jednorodzinnej oznaczone na rysunku zmiany planu symbolem 3MN.

2. W uchwale Nr XLV/329/06 Rady Gminy w Nowym Żmigrodzie z dnia 25 października 2006 r., (Dz. Urz. Woj. Podkarpackiego Nr 143 poz.2152 z dnia 4 grudnia 2006 r.) z późn. zm., wprowadza się następujące zmiany:

1) w §2 ust.1 pkt 1 otrzymuje brzmienie:

„1) Tereny zabudowy **mieszkaniowej jednorodzinnej** /oznaczone na rysunku planu symbolami: **MN, 1MN, 2MN, 3MN**/;”

2) w §11 ust.1 pkt 4a otrzymuje brzmienie:

„4a) Ustalenia pkt 4 w zakresie zaopatrzenia w energię elektryczną na warunkach określonych przez właściciela sieci, nie dotyczą terenów oznaczonych symbolami: 1MN, 2MN, 3MN.”

3) po §14B wprowadza się §14C w następującym brzmieniu:

„1. Wyznacza się **tereny zabudowy mieszkaniowej jednorodzinnej**, oznaczone na rysunku planu symbolem **3MN – o powierzchni: 0,60 ha**.

2. Ustala się zasady obsługi komunikacyjnej, urządzania terenu i standardów kształtowania zabudowy na obszarze określonym w ust.1:

1) obsługa komunikacyjna z drogi publicznej zbiorczej (KD-Z) i drogi wewnętrznej (KDW);

2) nieprzekraczalna linia zabudowy dla nowych budynków usytuowanych w pierwszej linii zabudowy - od zewnętrznej krawędzi jezdni istniejącej drogi zbiorczej – 15,0 m i od linii rozgraniczającej drogę wewnętrzną – 8,0 m;

3) dopuszcza się sytuowanie budynków w granicy lub w odległości 1,5 m od granicy terenu oznaczonego symbolem 3MN, z zastrzeżeniem pkt 2;

4) dopuszcza się lokalizację handlu i usług wbudowanych w budynki mieszkalne;

- 5) w pasie pomiędzy linią rozgraniczającą drogi zbiorczej, a linią zabudowy dopuszcza się lokalizację miejsc parkingowych i obiektów małej architektury;
- 6) ustala się minimalną liczbę miejsc parkingowych – w ilości dwóch, z uwzględnieniem miejsca w garażu; dla budynków z handlem i usługami należy zabezpieczyć minimum trzy miejsca na 10 zatrudnionych oraz jedno miejsce na 100 m² powierzchni usług lub handlu;
- 7) maksymalna intensywność zabudowy nie może przekraczać 1,0;
- 8) minimalna intensywność zabudowy nie może być mniejsza niż 0,1;
- 9) wielkość powierzchni zabudowy do powierzchni działki nie może przekroczyć 25%;
- 10) udział terenów biologicznie czynnych nie może być mniejszy niż 20% powierzchni działki;
- 12) ustala się maksymalny wymiar poziomy budynku: 30,0 m;
- 13) ustala się maksymalną wysokość (najwyższej kalenicy) budynków mieszkalnych – nie więcej niż 10,0 m, budynków gospodarczych i garaży – nie więcej niż 7,0 m;
- 14) ustala się dachy – dwuspadowe i wielopołaciowe, o kącie nachylenia połaci 25° -45°;
- 15) dopuszcza się stosowanie stropodachów, tarasów oraz fragmentów i elementów dachów jako jednospadowe i łukowe;
- 16) warunki obsługi w zakresie infrastruktury technicznej zgodnie z §11;
- 17) dopuszcza się podział na działki budowlane pod warunkiem, że minimalna powierzchnia jednej działki będzie wynosić 0,08 ha i minimalna szerokość frontu działki - 20,0 m.”

Obsługa terenów objętych projektem Zmiany Planu w zakresie infrastruktury technicznej odbywać się będzie na zasadach określonych w obowiązującym Planie. I tak:

- **w zakresie zaopatrzenia w wodę:** zaopatrzenie w wodę powinno odbywać się z wodociągu zbiorczego zaopatrywanego ze studni głębinowych. Dopuszcza się pobór wody z własnych studni kopanych lub wierconych. Główne sieci wodociągowe należy prowadzić w liniach rozgraniczających dróg. Zaopatrzenie w wodę w obszarze strefy ochronnej 150m od granic cmentarza powinno odbywać się z poza tej strefy, lub z wodociągu zbiorczego;
- **w zakresie odprowadzania i unieszkodliwiania ścieków bytowych i przemysłowych:** dopuszcza się oczyszczanie i unieszkodliwianie ścieków na obszarze własnej działki, docelowo odprowadzenie do kanalizacji sanitarnej, zbiorczej zakończonej oczyszczalnią ścieków – w miejscowości Nowy Żmigród. Główne sieci kanalizacyjne należy prowadzić w liniach rozgraniczających dróg;
- **w zakresie odprowadzania wód opadowych:** na obszarze własnej działki, docelowo poprzez sieć kanalizacji deszczowej z odprowadzeniem do zbiorczej sieci;
- **w zakresie zaopatrzenia w energię elektryczną:** na warunkach określonych przez właściciela sieci, nie dotyczą terenów oznaczonych symbolami: 1MN, 2MN, 3MN.
- **w zakresie gospodarki odpadami:** gospodarkę odpadami komunalnymi należy prowadzić w oparciu o zasady obowiązujące na terenie gminy Nowy Żmigród, gospodarkę odpadami powstającymi w wyniku prowadzonej działalności gospodarczej i usługowej należy prowadzić w oparciu o przepisy szczególne w tym zakresie.
- **w zakresie ciepłownictwa:** ogrzewanie na bazie rozwiązań indywidualnych, preferuje się nośniki energii nie zanieczyszczające środowiska.
- **w zakresie telekomunikacji:** zapewnienie łączności telefonicznej poprzez budowę kanalizacji telefonicznej do poszczególnych budynków w nawiązaniu do istniejących sieci. Główne sieci należy lokalizować w liniach rozgraniczających dróg.

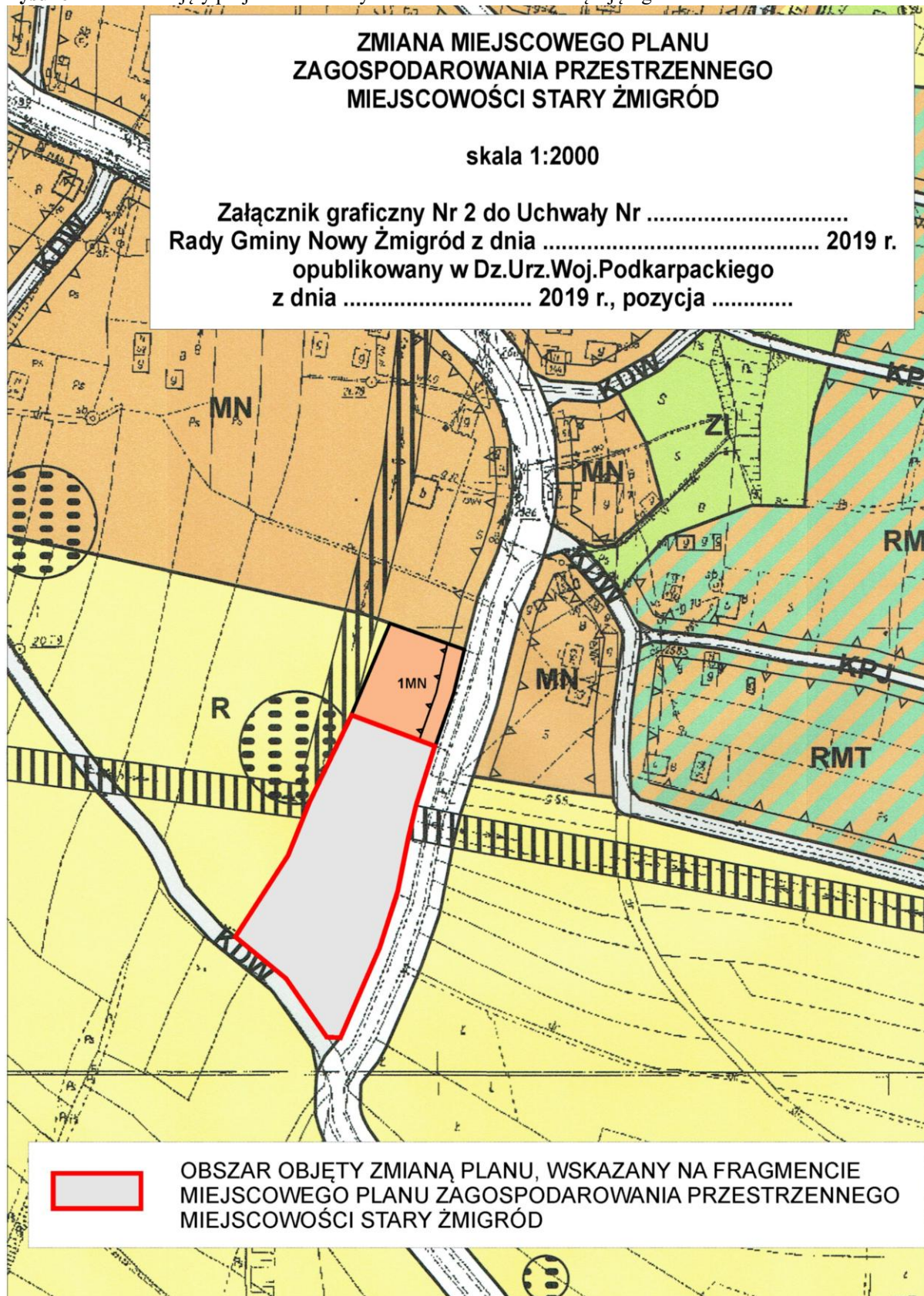
Obowiązujący Plan wprowadził następujące zakazy:

- lokalizacji obiektów tymczasowych, za wyjątkiem służących budowie;
- lokalizacji przedsięwzięć mogących znacząco oddziaływać na środowisko, wymagających sporządzenia raportu o oddziaływaniu na środowisko i przedsięwzięć, dla których obowiązek sporządzenia raportu o oddziaływaniu na środowisko może być wymagany, w rozumieniu obowiązujących przepisów prawnych, za wyjątkiem dróg, parkingów oraz sieci i urządzeń infrastruktury technicznej.

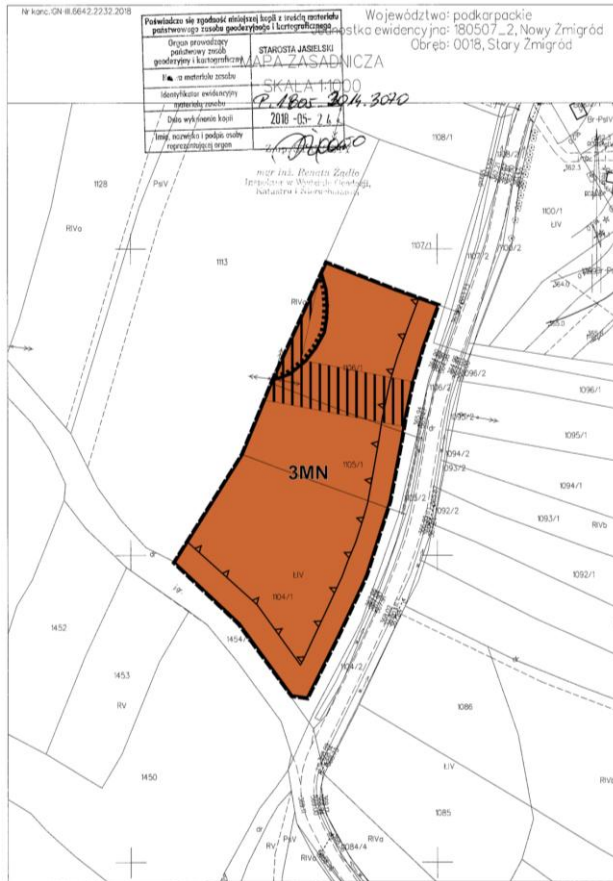
W obowiązującym Planie zostały zawarte następujące ustalenia dotyczące stanowisk archeologicznych:

1. Na obszarze planu ustanawia się strefy ochrony konserwatorskiej dla istniejących stanowisk archeologicznych oznaczonych na rysunku planu.
2. Przy zagospodarowaniu powyższych terenów należy stosować przepisy szczególne i warunki wynikające z przepisów o ochronie zabytków i opiece nad zabytkami.

Rysunek 1. Teren objęty projektem Zmiany Planu na tle Planu obowiązującego



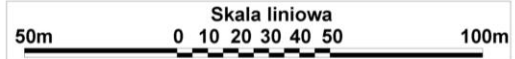
Rysunek 2. Projektowane zagospodarowanie terenów



**ZMIANA MIEJSCOWEGO PLANU
 ZAGOSPODAROWANIA PRZESTRZENNEGO
 MIEJSCOWOŚCI STARY ŻMIGRÓD**

Skala 1:1000

Załącznik graficzny Nr 1 do Uchwały Nr
 Rady Gminy Nowy Żmigród z dnia 2019 r.
 opublikowany w Dz.Urz.Woj.Podkarpackiego
 z dnia 2019 r., pozycja



OZNACZENIA OBOWIĄZUJĄCE	
---	GRANICA OBSZARU OBJĘTEGO ZMIANĄ PLANU MIEJSCOWEGO
---	LINIA ROZGRANICZAJĄCA TERENY O RÓŻNYM PRZEZNACZENIU
▲ ▲	NIEPRZEKACZALNA LINIA ZABUDOWY
MN	TERENY ZABUDOWY MIESZKANIOWEJ JEDNORODZINNEJ
OZNACZENIA INFORMACYJNE	
	STREFA ISTNIEJĄCEJ LINII ELEKTROENERGETYCZNEJ 15KV
~	GRANICA STANOWISKA ARCHEOLOGICZNEGO

WYRYS ZE STUDIUM UWARUNKOWAŃ I KIERUNKÓW
 ZAGOSPODAROWANIA PRZESTRZENNEGO GMINY NOWY ŻMIGRÓD
 SKALA 1:10 000



GRANICE OBSZARU OBJĘTEGO ZMIANĄ PLANU

W obowiązującym Planie wprowadzono następujące ustalenie:

„W zagospodarowaniu przestrzennym na obszarze planu należy uwzględnić *przepisy szczególne*, wynikające z przebiegu linii elektroenergetycznej średniego napięcia, zgodnie z obowiązującymi normami. W przypadku wystąpienia kolizji projektowanych obiektów z istniejącymi sieciami elektroenergetycznymi należy te sieci przystosować do nowych warunków pracy, określonych przez właściciela sieci. Zabrania się sadzenia oraz uprawy wysokiej roślinności i drzew pod liniami elektroenergetycznymi w pasie o szerokości 11,0 m (po 5,5m w obie strony od osi linii).”

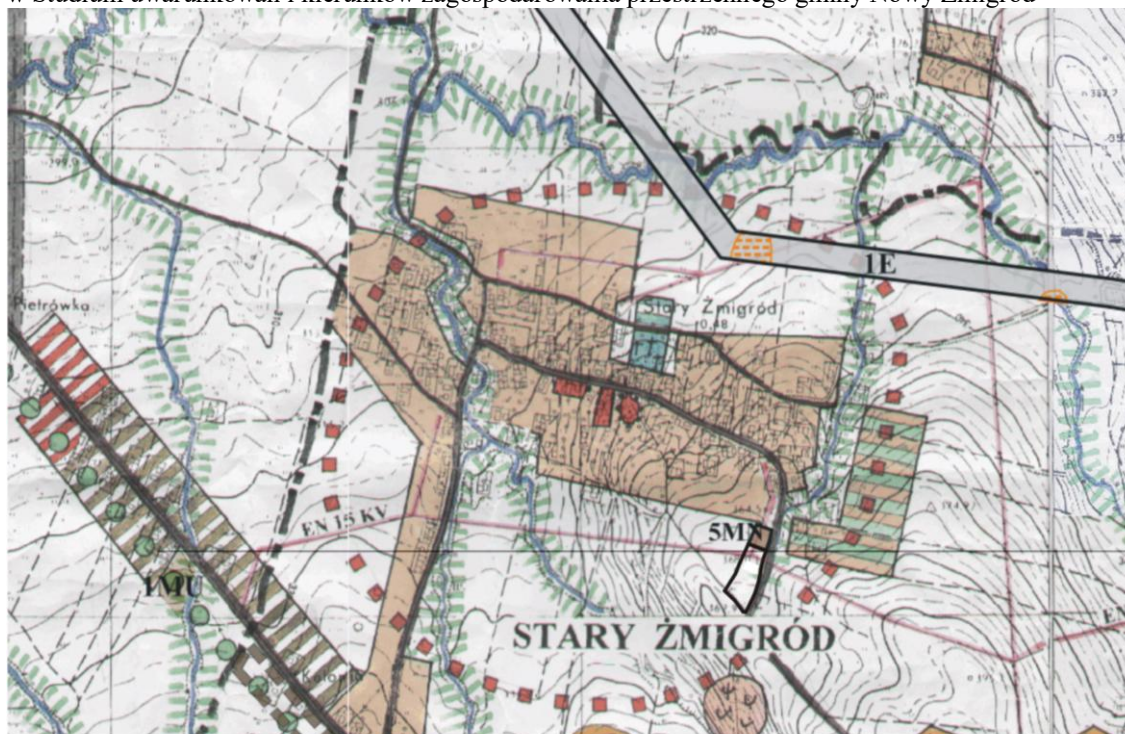
Projekt Zmiany Planu jest powiązany MPZP Miejscowości Stary Żmigród uchwalonym Uchwałą Nr XLV/329/06 Rady Gminy w Nowym Żmigrodzie z dnia 25 października 2006 r., opublikowanym w Dzienniku Urzędowym Województwa Podkarpackiego Nr 143, poz.2152 z dnia 4 grudnia 2006 r. ze zmianami oraz ze Studium Uwarunkowań i Kierunków Zagospodarowania Przemysłowego Gminy Nowy Żmigród uchwalonym Uchwałą Nr XXXI/264/01 Rady Gminy w Nowym Żmigrodzie z dnia 30 października 2001 r. ze zmianami.



2.1. Analiza czy projekt Zmiany Planu jest zgodny z uwarunkowaniami zagospodarowania przestrzennego określonymi w obowiązującym Studium uwarunkowań i kierunków zagospodarowania przestrzennego gminy Nowy Żmigród w zakresie wskazanych w nim obszarów przebiegu powiązań przyrodniczych, ciągów i korytarzy ekologicznych

W obowiązującym Studium były wyznaczone korytarze ekologiczne. Rolę korytarzy ekologicznych pełnią ciek i tereny bezpośrednio przylegające do cieków.

Porównując obowiązujące Studium z projektem Zmiany Planu w zakresie korytarzy ekologicznych należy stwierdzić, że tereny objęte projektem Zmiany Planu znajdują praktycznie poza lokalnym korytarzem ekologicznym wyznaczonym w obowiązującym Studium (w jednym miejscu kreska wyznaczająca lokalny korytarz ekologiczny sięga na teren objęty projektem Zmiany Planu (Rysunek 3), który znajduje się poza drogą zbiorczą). Droga zbiorcza jest barierą i lokalny korytarz ekologiczny powinien sięgać do drogi. Realizacja ustaleń projektu Zmiany Planu nie spowoduje zawężenia lokalnego korytarza ekologicznego (tereny objęte projektem Zmiany Planu znajdują się na zachód od drogi zbiorczej, a ciek na wschód od drogi zbiorczej). W wyniku realizacji ustaleń projektu Zmiany Planu nie dojdzie do przerwania ciągłości lokalnego korytarza ekologicznego ani ograniczenia jego drożności.

Rysunek 3. Położenie terenów objętych projektem Zmiany Planu względem korytarzy ekologicznych wskazanych w Studium uwarunkowań i kierunków zagospodarowania przestrzennego gminy Nowy Żmigród



-  GRANICA OBSZARU OBJĘTEGO ZMIANĄ PLANU
-  KORYTARZE EKOLOGICZNE WZDŁUŻ DOLIN RZECZNYCH I POTOKÓW
- OSTOJE FLORY I FAUNY

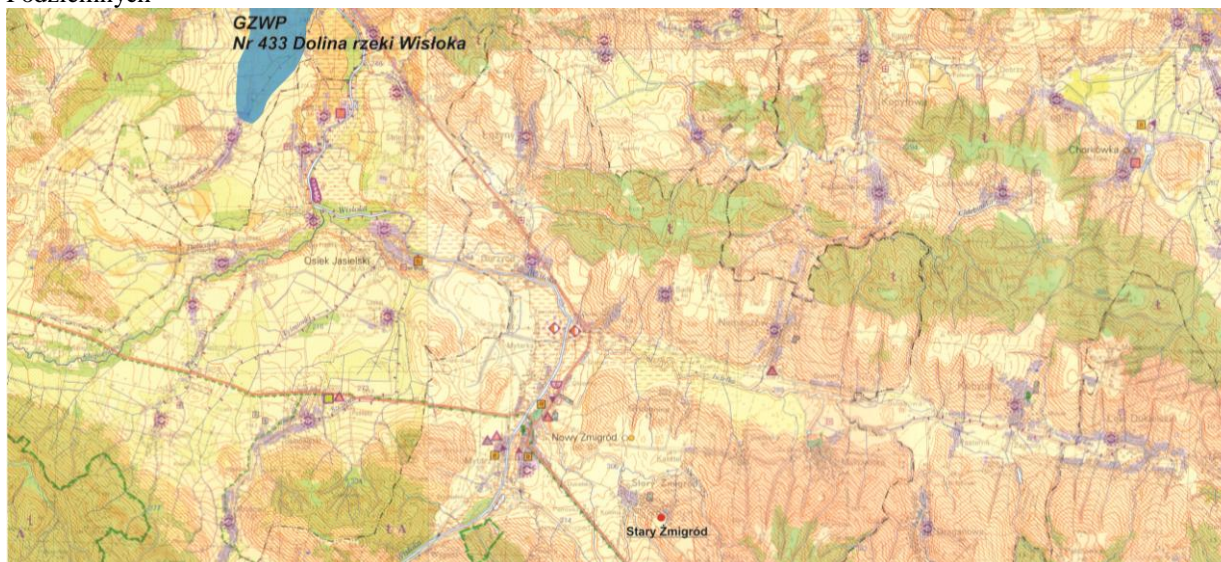
2.2. Opis lokalizacji terenu objętego projektem Zmiany Planu względem: głównych zbiorników wód podziemnych, ujęć wody i ich stref ochronnych (z uwzględnieniem zakazów i ograniczeń obowiązujących w tych strefach), terenów szczególnego zagrożenia powodzią (ze wskazaniem, że założenia projektu Zmiany Planu są zgodne z warunkami korzystania z tych obszarów)

Opis lokalizacji terenów objętych projektem Planu względem:

- **ujęć wody i stref ochronnych** – w obrębie terenów objętych projektem Zmiany Planu nie występują ujęcia wód powierzchniowych i podziemnych, tym samym ich strefy ochronne.
- **terenów zagrożonych zalewaniem wodami powodziowymi** – wg dostępnych danych¹ obszar opracowania znajduje się poza zasięgiem obszaru szczególnego zagrożenia powodzią (wodami 100-letnimi – Q 1%), a także poza obszarem zagrożonym wodami 500-letnimi (Q 0,2%).
- **Głównego Zbiornika Wód Podziemnych** – tereny objęte projektem Zmiany Planu znajdują się poza zasięgiem głównych zbiorników wód podziemnych (GZWP). Najbliżej – w kierunku północno-zachodnim, w odległości ok. 9,0 km – położony jest GZWP nr 433 Dolina rzeki Wisłoka (Rysunek 4).

¹ W obszarach objętych projektem Zmiany Planu nie wykonano w I cyklu planistycznym „Map Zagrożenia Powodziowego i Map Ryzyka Powodziowego w Planowaniu i Zagospodarowaniu Przestrzennym” i zgodnie z ustawą Prawo wodne (Dz. U. z 2017 r. poz. 1566 ze zm..) do czasu powstania ww. map obowiązuje opracowanie pn.: „I etap studium ochrony przeciwpowodziowej w zlewni Wisłoki - aktualizacja w granicach województwa podkarpackiego - Określenie zagrożenia powodziowego w zlewni Wisłoki” zatwierdzone przez Dyrektora RZGW w Krakowie w dniu 3 grudnia 2010 r., jako I etap studium ochrony przeciwpowodziowej;

Rysunek 4. Położenie terenu objętego projektem Zmiany Planu względem Głównych Zbiorników Wód Podziemnych



2.3. Informacja dot. Prognoz oddziaływania na środowisko sporządzonych wcześniej dla obszaru objętego projektem Zmiany Planu

Miejscowy Planu Zagospodarowania Przestrzennego Miejscowości Stary Żmigród został opracowany w 2006 roku. Dla tego Planu została opracowana prognoza. Późniejsze zmiany obowiązującego Planu nie dotyczyły terenów, które obecnie są objęte projektem Zmiany Planu.

W prognozie oddziaływania na środowisko Miejscowego Planu Zagospodarowania Przestrzennego Miejscowości Stary Żmigród opracowanej w 2006 roku zostały sformułowane m.in. następujące wnioski:

- Ocena potencjalnych oddziaływań ma charakter hipotetyczny ze względu na dużą złożoność zjawisk przyrodniczych, ogólny charakter dokumentów planistycznych, niekompletny stan rozpoznania zasobów środowiska (brak danych odnośnie np. stanu populacji) oraz charakter opracowania dokumentu, jakim jest prognoza – prognoza oddziaływania na środowisko nie jest raportem oddziaływania na środowisko.
- W prognozie przeprowadzono analizy dla wszystkich projektowanych elementów jako całości opracowania, nie omawiano każdego rodzaju przedsięwzięcia osobno, przy czym zwrócono szczególną uwagę na te przedsięwzięcia, które będą najbardziej oddziaływać na środowisko.
- Prognoza nie jest dokumentem rozstrzygającym o słuszności realizacji zamierzeń inwestycyjnych, a jedynie przedstawia prawdopodobne skutki, jakie realizacja ustaleń projektu planu może mieć na poszczególne elementy środowiska.
- W wyniku realizacji ustaleń projektu planu nie należy się spodziewać znaczących skutków środowiskowych dla istniejących form ochrony przyrody łącznie z istniejącymi oraz projektowanymi obszarami Natura 2000, czyli takich, aby obszary te zatraciły swoją funkcję, dla pełnienia, której zostały wyznaczone.
- Tereny bezpośrednio przylegające do dróg są i pozostaną narażone na działanie zanieczyszczeń motoryzacyjnych i hałasu komunikacyjnego oraz drgań.
- Na terenie objętym projektem planu nie przewiduje się wystąpienia poważnych awarii.
- Na terenie objętym projektem planu znajdują się stanowiska archeologiczne, dla których ustanowiono strefy ochrony konserwatorskiej. Przy zagospodarowaniu tych terenów należy stosować przepisy szczególne i warunki wynikające z przepisów o ochronie zabytków i opiece nad zabytkami.
- Ustanowiono ochronę konserwatorską dla terenów kościoła parafialnego oraz dla zabytkowych obiektów architektonicznych.
- Biorąc pod uwagę ustalenia projektu planu, obowiązujące przepisy dotyczące ochrony powietrza przed zanieczyszczeniem można stwierdzić, że wielkość emisji na omawianym terenie nie powinna naruszyć dopuszczalnych norm.
- Biorąc pod uwagę ustalenia projektu planu i obowiązujące przepisy dotyczące wielkości dopuszczalnych poziomów hałasu w środowisku można stwierdzić, że realizacja inwestycji

przewidzianych w projekcie planu nie powinna powodować przekroczeń emisji hałasu do środowiska.

- Realizacja ustaleń projektu planu w zakresie infrastruktury technicznej i obsługi sanitarnej stwarza warunki do skutecznej ochrony środowiska terenu objętego projektem planu oraz terenów sąsiedzkich przed ponadnormatywnymi zanieczyszczeniami powietrza, ziemi, wód powierzchniowych i podziemnych.
- Dotychczasowy sposób zagospodarowania, urządzania oraz użytkowania terenu objętego projektem planu nie powodował zagrożeń dla zdrowia ludzi.
- Na terenie objętym projektem planu nie występują gleby klas I – III pochodzenia organicznego (torfy i mursze), których nie można przeznaczać na cele nierolnicze.
- Zasięgi wód powodziowych zostały określone przez RZGW w 2005 roku w Studium określającym granice obszarów bezpośredniego zagrożenia powodzią dla terenów nieobwałowanych zlewni rzeki Wisłoki. Wg tego studium część terenów objętych projektem planu znajduje się w zasięgu wód powodziowych o prawdopodobieństwie przewyższenia $Q_{1\%}$ - na terenach tych ustalenia projektu planu nie wprowadzają zabudowy,
- Realizacja ustaleń projektu miejscowego planu nie spowoduje znaczących, niekorzystnych zmian w środowisku przyrodniczym pod warunkiem konsekwentnej realizacji ustaleń planu.
- Proponuje się, aby na trasie przebiegu podziemnych sieci infrastruktury technicznej nie sadzić drzew i krzewów o rozbudowanych systemach korzeniowych – teren powinien być łatwo dostępny na wypadek awarii sieci.
- Gospodarowanie na terenach objętych projektem planu zgodnie z jego ustaleniami pozwoli na ograniczenie skutków i zagrożeń mogących wystąpić na terenach objętych projektem planu jak i na terenach sąsiednich nieuniknionych podczas realizacji najmniejszych nawet przedsięwzięć.
- Przed przystąpieniem do opracowania projektu planu nie została wykonana dokumentacja geologiczno – inżynierska dla potrzeb miejscowego planu zagospodarowania przestrzennego, dlatego też proponuje się opracowanie takiej dokumentacji przed przystąpieniem do realizacji ustaleń projektu planu, ponieważ takie badania wykażą czy dany teren jest przydatny pod zabudowę ewentualnie wskaże konieczne zabezpieczenia (teren objęty projektem planu znajduje się w strefie obszarów osuwiskowych – wg Planu Zagospodarowania Przestrzennego Województwa Podkarpackiego).

Prognoza oddziaływania na środowisko do projektu Studium Uwarunkowań i Kierunków Zagospodarowania Przestrzennego Gminy Nowy Żmigród nie była opracowana, ponieważ nie było takiego wymogu. Zmiany Studium dotyczyły niewielkich powierzchni i dla tych zmian były opracowane prognozy. Została opracowana prognoza oddziaływania na środowisko dla terenów, które są obecnie objęte projektem Zmiany Planu, ale Dziewiąta Zmiana Studium nie jest jeszcze uchwalona.

Opracowane były również prognozy oddziaływania na środowisko do zmian obowiązującego Planu, przy czym zmiany dotyczyły małych powierzchni.

3. Analiza i ocena istniejącego stanu środowiska w tym na obszarach objętych przewidywanym znaczącym oddziaływaniem oraz potencjalne zmiany tego stanu w przypadku braku realizacji projektu Zmiany Planu

Analiza i ocena stanu środowiska została przeprowadzona dla następujących elementów środowiska:

Geologia – w miejscowości Stary Żmigród część płaskorówninną i spłaszczenia napływowe wypełniają utwory czwartorzędowe (holoceńskie) pochodzenia aluwialnego i aluwialno – deluwialnego. Utwory te zalegają powierzchniowo w dolinie Gołębiówki oraz innych cieków i mają charakter przeważnie pyłów ilastych i iłów pylastych. Część wzgórzową i niskogórską pokrywają utwory trzeciorzędowe, których podłoże stanowią masywne skały osadowe (fliszowe) w postaci piaskowców i łupków krośnieńskich. Zwietrzelina tych skał jest przeważnie średnio głęboka o składzie mechanicznym pyłów i glin.

Wody powierzchniowe – teren objęty projektem Zmiany Planu położony jest w zlewni rzeki Wisłoki, prawobrzeżnego dopływu Wisły. Teren opracowania znajduje się w obrębie jednolitej części wód powierzchniowych (JCWP) Niegłoszcz. Według badań za 2018 r. przeprowadzonych przez WIOŚ w Rzeszowie charakteryzowała się ona złym stanem ogólnym, wynikającym z umiarkowanego stanu ekologicznego wód; stan chemiczny wód został oceniony jako dobry.

Wody powodziowe – wg dostępnych informacji teren opracowania znajduje się poza zasięgiem obszaru szczególnego zagrożenia powodzią, a także wodami 500-letnimi ($Q_{0,2\%}$).

Wody podziemne – tereny objęte projektem Zmiany Planu znajdują się poza zasięgiem głównych zbiorników wód podziemnych (GZWP). Najbliżej – w odległości ok. 9,0 km w kierunku północno-zachodnim – położony jest GZWP nr 433 Dolina rzeki Wisłoka. Obszar objęty projektem Zmiany Planu położony jest w obrębie jednolitej części wód podziemnych (JCWPd) nr 151 PLGW2000151). Charakteryzuje się ona dobrym stanem ilościowym i jakościowym wód i nie jest zagrożona ryzykiem nieosiągnięcia celów środowiskowych.

Gleby – na terenie miejscowości Stary Żmigród występują gleby: aluwialne, deluwialne, zwietrzelinowe. Gleby aluwialne – są to mady i gleby starych tarasów akumulacyjnych występujące w północnej części miejscowości. Wytworzone są z glin, pyłów i ilów całkowitych, bądź też podścielonych kamieniami, są dość próchnicze. Posiadają odczyn obojętny lub kwaśny. Są słabo zasobne w fosfor i potas. Posiadają, w większości, właściwe stosunki powietrzno – wodne. Zaliczone zostały do kompleksu pszenno-górskiego i do kompleksu zbożowego górskiego. Gleby deluwialne – wytworzone są z pyłów i ilów, posiadają głęboki (namyty) poziom próchnicy o dość dużej zawartości próchnicy. Większość tych gleb ma właściwe uwilgotnienie. Zostały zaliczone do kompleksu pszenno-górskiego i kompleksu zbożowego górskiego. Sporadycznie występują tu gleby okresowo podmokłe i te zostały zaliczone do kompleksu zbożowo – pastewno-mocnego. Gleby wietrzeniowe – zajmują przeważającą część terenu miejscowości i są reprezentowane przez gleby brunatne (wyługowane i kwaśne) wytworzone z pyłów, glin i ilów o różnej miąższości. Gleby wietrzeniowe zajmują przeważnie grzbietowe lub słabe stoki. Zostały zaliczone do kompleksu pszenno-górskiego i kompleksu owsiano – ziemniaczanego górskiego. W obrębie terenów objętych projektem Zmiany Planu występują łąki klasy LIV oraz grunty rolne RIVa.

Klimat – występujący tutaj klimat został zaliczony do piętra umiarkowanie ciepłego. Średnie roczne temperatury wahają się 6 do 7°C, okres bezprzymrozkowy trwa ponad 160 dni, suma opadów osiąga 900-1000mm, pokrywa śnieżna zalega przez ponad 85 dni. W obszarach dolin w granicach wysokości 300-500m n.p.m. ze średnimi rocznymi temperaturami powietrza 6–7°C, lecz większym zagrożeniem przymrozkowym. Okres bezprzymrozkowy trwa ponad 160, roczna suma opadów 800-950 mm, a liczba dni z pokrywą śnieżną zmienia się w profilu wysokościowym od 70 do 100. W rejonie tym dominują wiatry z kierunków zachodnich, północno-zachodnich i południowych. Wiatry wschodnie występują rzadko, tylko wczesną wiosną w marcu i w maju. Pozytywnie na warunki dobra przewietrzalność dolin. Najkorzystniejsze warunki klimatu lokalnego posiadają stoki o nachyleniach powyżej 5% i ekspozycji dosłonecznej południowej, wschodniej i zachodniej oraz południowo-wschodniej i południowa – zachodniej. Tereny te otrzymują największą ilość energii, pozostają najdłużej pod wpływem działania promieni słonecznych, są dobrze nasłonecznione i usłonecznione, posiadają bardzo korzystne warunki termiczno-wilgotnościowe dla osadnictwa i rolnictwa. Natomiast zbocza o ekspozycji północnej słabo nasłonecznione i często zacienione są terenami zimnymi i posiadają złe warunki termiczno-wilgotnościowe – są to tereny niekorzystne dla osadnictwa. Niekorzystne warunki panują również w wąskich, głęboko wciętych dolinach – są to obszary spływu i stagnacji zimnych i wilgotnych mas powietrza. W ich obrębie zaznacza się wyraźna inwersja temperatury (różnica temperatur między dnem i sąsiadującymi z doliną stokami dochodzi do 3^o). W obrębie dolin występuje częste zjawisko wymarzenia sadów.

Zanieczyszczenie powietrza – podstawowymi źródłami emisji zanieczyszczeń do powietrza w miejscowości Stary Żmigród jest spalanie paliw dla celów grzewczych.

Według opracowań WIOŚ w Rzeszowie tj. *Roczna ocena jakości powietrza w województwie podkarpackim, Raport końcowy za rok 2016 r.*, zanieczyszczenia gazowe objęte programem badań na terenie województwa podkarpackiego w roku 2016, tj. dwutlenek siarki, dwutlenek azotu, tlenek węgla, benzen i ozon (w kryterium ochrony zdrowia) oraz dwutlenek siarki, tlenki azotu i ozon (w kryterium ochrony roślin) osiągały na terenie województwa podkarpackiego, a tym samym na terenie objętym projektem Planu, stężenia nieprzekraczające obowiązujących dla tych substancji wartości kryterialnych zarówno ze względu na ochronę zdrowia, jak i ochronę roślin. Pozwoliło to na zakwalifikowanie analizowanego terenu pod względem zanieczyszczenia powietrza tymi substancjami, dla obu kryteriów, do klasy A. W klasie tej wymagane działania dążą do utrzymania stężeń zanieczyszczenia poniżej poziomu dopuszczalnego oraz próby utrzymania najlepszej jakości powietrza zgodnie ze zrównoważonym rozwojem.

Opublikowane w Raporcie wyniki badań dotyczące powietrza atmosferycznego oraz wyniki modelowego rozkładu stężeń zanieczyszczeń w regionie wykazały ponadnormatywne zanieczyszczenie powietrza pyłem zawieszonym PM10, oraz zawartego w nim benzo(a)pirenu mierzonym w kryterium ochrony zdrowia. Tym samym w końcowej klasyfikacji strefa podkarpacka została zaliczona do klasy C, w której przewidziane jest wdrażanie Naprawczych Programów Ochrony Powietrza w zakresie PM10,

a następnie monitorowanie stopnia zanieczyszczeń powietrza tym pyłem na obszarach objętych programem naprawczym. W Tabeli 2 zamieszczono wyniki klasyfikacji zanieczyszczenia powietrza w kryterium ochrona zdrowia i ochrona roślin w latach 2011-2017.

Tabela 2. Wyniki klasyfikacji zanieczyszczenia powietrza w kryterium ochrona zdrowia i ochrona roślin

Zanieczyszczenie	Wyniki klasyfikacji						
	2011 r.	2012 r.	2013 r.	2014 r.	2015 r.	2016 r.	2017 r.
Cel ochrona zdrowia							
Dwutlenek siarki	A	A	A	A	A	A	A
Tlenek azotu	A	A	A	A	A	A	A
Tlenek węgla	A	A	A	A	A	A	A
Benzen	A	A	A	A	A	A	A
Zanieczyszczenia pyłowe							
Pył zawieszony PM10	C	C	C	C	C	C	C
Pył zawieszony PM2.5	C	C	C	C	C	A	C
Zanieczyszczenia w pyłe PM10							
Arsen	A	A	A	A	A	A	A
Kadm	A	A	A	A	A	A	A
Nikiel	A	A	A	A	A	A	A
Ołów	A	A	A	A	A	A	A
Benzo(a)piren	C	C	C	C	C	C	C
Zanieczyszczenia wtórne							
Ozon	A	A	A	A	A	A	A
Cel ochrona roślin							
Dwutlenek siarki	A	A	A	A	A	A	A
Tlenki azotu	A	A	A	A	A	A	A
Ozon	A	A	A	A	A	A	A

Hałas komunikacyjny i zanieczyszczenia motoryzacyjne – przez teren objęty projektem Zmiany Planu nie przebiegają żadne drogi, ale znajduje się on w sąsiedztwie drogi publicznej zbiorczej (droga ta prowadzi do centrum Starego Żmigrodu), oraz w sąsiedztwie drogi wewnętrznej. Na drogach tych natężenie ruchu nie jest znaczące, niemniej możliwe jest oddziaływanie zanieczyszczeń motoryzacyjnych i hałasu komunikacyjnego na tereny bezpośrednio sąsiadujące z drogami. Wielkość oddziaływania oraz zasięg terenowy można określić tylko na podstawie badań.

Analiza i ocena potencjalnych zmian stanu środowiska w przypadku braku realizacji projektu Zmiany Planu

W przypadku braku realizacji ustaleń projektu Zmiany Planu przewiduje się, iż zmiany pójdą w kierunku:

- realizacji Planu obowiązującego,
- zaniechania upraw terenów rolniczych, co będzie prowadzić do postępującej degradacji terenów (odłogowanie gruntów, zaniechanie systematycznego koszenia, degradacja gruntów, sukcesja naturalna),
- południowa część terenu uległa procesowi sukcesji naturalnej – znajdują się tu zakrzaczenia i zadrzewienia, a w ich obrębie można spotkać pojedyncze miejsca, w których składowane są śmieci,
- nie nastąpi rozwój gospodarczy terenów objętych projektem Zmiany Planu,
- nie zostaną zaspokojone potrzeby miejscowej ludności wynikające z rozwoju cywilizacyjnego, co w konsekwencji może prowadzić do braku zaufania do organów administracji.

Przy braku realizacji ustaleń projektu Zmiany Planu stan środowiska pozostanie na obecnym poziomie, niemniej mogą wystąpić zanieczyszczenia związane z rozkładającymi się śmieciami. Tereny rolnicze będą ulegać procesowi sukcesji. Coraz więcej terenów zostanie porośniętych samosiejkami różnych gatunków liściastych.

4. Waloryzacja przyrodnicza wraz z opisem metodyki

Tereny objęte projektem Zmiany Planu położone są w bezpośrednim sąsiedztwie drogi zbiorczej i terenów przeznaczonych pod zabudowę oraz w sąsiedztwie terenów zabudowanych. Dominują tu zbiorowiska synantropijne, związane w części z uprawami rolniczymi, a w części z gruntami rolniczymi odłogowanymi, o niewielkiej wartości przyrodniczej. Intensywna uprawa części terenów objętych projektem Zmiany Planu (nawożenie, podsiewanie) prowadzi do zubożenia składu gatunkowego roślinności, a tym samym obniżenia ich wartości przyrodniczej. Pónaturalne zbiorowiska trawiaste są bardzo wyrównane pod względem składu gatunkowego (antropogeniczne łąki świeże o zubożałym składzie gatunkowym, nawożone, podsiewane, wykorzystywane rolniczo). Część terenu objęta jest sukcesją. Występują tu zadrzewienia i zakrzewienia znajdujące się w różnym stadium rozwoju. Teren

objęty sukcesją jest zaniedbany, zachwaszczony, zanieczyszczony śmieciami. Nie stwierdzono występowania naturalnych siedlisk przyrodniczych.



Fot. 1. Część terenu objętego projektem Zmiany Planu – widok z drogi wewnętrznej – tereny objęte sukcesją naturalną, a w głębi tereny wykorzystywane rolniczo



Fot. 2. Półnaturalne zbiorowiska trawiaste są bardzo wyrównane pod względem składu gatunkowego w bezpośrednim sąsiedztwie drogi zbiorczej i istniejącej zabudowy oraz terenów przeznaczonych pod zabudowę mieszkaniową



Fot. 3. Tereny wykorzystywane rolniczo – podsiewane, koszone, skład gatunkowy ubogi



Fot. 4. Zubożałe zbiorowiska łąkowe powstałe na gruntach rolnych wykorzystywane rolniczo, podsiewane, nawożone, systematycznie koszone

Rysunek 5. Położenie terenów objętych projektem Zmiany Planu względem najbliższych położonych obszarów Natura 2000



Źródło: Geoportal oraz dane geoprzestrzenne obszarów Natura 2000 z bazy danych GDOŚ

W bezpośrednim sąsiedztwie rzeki Wisłoki znajdują się łągi porastające brzozy rzeki Wisłoki i zajmują wąski pas wzdłuż brzozy rzeki Wisłoki.

Najcenniejszymi² zbiorowiskami roślinnymi wyróżnionymi w dolinach obszaru Natura 2000 Wisłoka z dopływami PLH180052 są lasy i zarośla łąkowe 91E0 łągi wierzbowe i pozostałości łągów topolowych, fragmenty podgórskiego łągu jesionowego oraz nadrzecznej i bagiennej olszynki górskiej i łągu wiązowo-dębowego (Rysunek 6).

² Metryka obszaru Natura 2000 Wisłoka z dopływami PLH180052

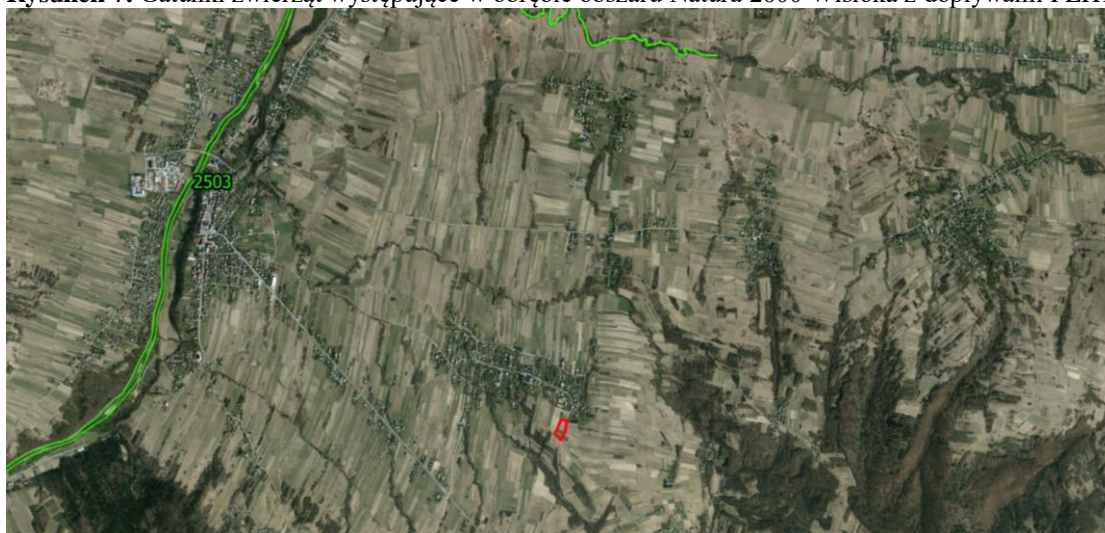
Rysunek 6. Siedliska przyrodnicze w obszarze Natura 2000 Wisłoka z Dopływami PLH180052



Źródło: Geoportal, dane geoprzestrzenne obszarów Natura 2000 z bazy danych GDOŚ oraz Metryka obszaru Natura 2000 Wisłoka z dopływami PLH180052 (RDOŚ)

W Wisłoce stwierdzono występowanie 30 gatunków ryb oraz jeden gatunek minogów w tym z rodziny łososiowatych 3 gatunki, karpiovatych 20 gatunków, głowaczowatych 1 gatunek, kozowatych 2 gatunki szczupakowate 1 gatunek, okoniowate 2 gatunki i sumowate 1 gatunek.

Rysunek 7. Gatunki zwierząt występujące w obrębie obszaru Natura 2000 Wisłoka z dopływami PLH180052



Źródło: Geoportal, dane geoprzestrzenne obszarów Natura 2000 z bazy danych GDOŚ oraz Metryka obszaru Natura 2000 Wisłoka z dopływami PLH180052 (RDOŚ w Rzeszowie)

Najliczniej występują ryby karpiowate, a dominującym gatunkiem jest kleń. Gatunki wiodące w Wisłoce to pstrąg potokowy *Salmo trutta*, strzebla potokowa *Phoxinus phoxinus*, głowacz przegopłety *Cottus poecilopus*, brzanka *Barbus meridionalis petenyi*, brzana *Barbus barbus*, kielb krótkowąsy *Gobio gobio* i kleń *Leuciscus cephalus*. Według sdf w Obszarze Natura 2000 Wisłoka z dopływami występują następujące gatunki ryb - Gatunki objęte art. 4 dyrektywy 2009I147IWE i gatunki wymienione w załączniku II do dyrektywy 92I43IEWG: **5264** *Barbus carpathicus* Brzanka, **1337** *Castor fiber* Bóbr europejski, **1163** *Cottus gobio* Głowacz białopłetwy, **1096** *Lampetra Planeri* Minóg strumieniowy, **1396** *Lutra lutra* Wydra europejska, **1060** *Lycaena dispar* Czerwończyk nieparek, **6179** *Phengaris nausithous* Modraszek nausitous, **6177** *Phengaris teleius* Modraszek telejus, **5339** *Rhodeus amarus* Różanka pospolita, **1106** *Salmo salar* Łosoś atlantycki, **1032** *Unio crassus* Skójka gruboskorupowa.

Głównym celem ochrony jest ochrona populacji drobnych gatunków ryb reofilnych w tym występującej na ograniczonym obszarze **brzanki**, która tworzy na tym obszarze stabilną i liczną populację oraz lasów łęgowych zachowane w wielu miejscach w postaci zbliżonej do naturalnej.

Waloryzacji przyrodniczej dokonano bezpośrednio w terenie oraz wykorzystując dane przyrodnicze zawarte w Metryce obszaru Natura 2000 Wisłoka z dopływami PLH180052 (materiały RDOŚ w Rzeszowie).

5. Ocena oddziaływania skutków realizacji projektu Zmiany Planu na stan wód powierzchniowych i podziemnych

5.1. Przedstawienie planowanych rozwiązań związanych z gospodarką wodną

W obowiązującym Planie zostały określone zasady obsługi w zakresie infrastruktury technicznej. I tak:

- **w zakresie zaopatrzenia w wodę:** zaopatrzenie w wodę powinno odbywać się z wodociągu zbiorczego zaopatrywanego ze studni głębinowych. Dopuszcza się pobór wody z własnych studni kopanych lub wierconych. Główne sieci wodociągowe należy prowadzić w liniach rozgraniczających dróg,
- **w zakresie odprowadzania i unieszkodliwiania ścieków bytowych i przemysłowych:** dopuszcza się oczyszczanie i unieszkodliwianie ścieków na obszarze własnej działki, docelowo odprowadzenie do kanalizacji sanitarnej, zbiorczej zakończonej oczyszczalnią ścieków – w miejscowości Nowy Żmigród. Główne sieci kanalizacyjne należy prowadzić w liniach rozgraniczających dróg,
- **w zakresie odprowadzania wód opadowych:** na obszarze własnej działki, docelowo poprzez sieć kanalizacji deszczowej z odprowadzeniem do zbiorczej sieci.

W związku z tym, że sposoby odprowadzania ścieków i zaopatrzenia w wodę są zgodne z obowiązującym prawem i zapewniają prawidłową gospodarkę wodno-ściekową na terenach obowiązującego Planu jak i na terenach objętych projektem Zmiany Planu w prognozie nie proponuje się innych rozwiązań dotyczących gospodarki wodno-ściekowej.

Podczas realizacji ustaleń projektu Zmiany Planu należy równolegle przeprowadzać inwestycje dotyczące rozbudowy i budowy nowych sieci wodociągowych oraz budowy sieci kanalizacyjnych, w celu ograniczenia potencjalnego negatywnego wpływu oddziaływania na stan środowisko, w tym na wody powierzchniowe i podziemne, a także zapewnienia w przyszłości prawidłowego funkcjonowania gospodarki wodno-ściekowej na całym terenie miejscowości Stary Żmigród.

Proponuje się jednak, aby realizacja sieci kanalizacyjnej była prowadzona jednocześnie z budową sieci wodociągowej.

5.2. Identyfikacja jednolitych części wód powierzchniowych i podziemnych wraz ze wskazaniem dla nich celów środowiskowych

Tereny objęte projektem Zmiany Planu położone jest w obszarze jednolitej części wód powierzchniowych Niegłoszcz (kod PLRW2000122181589). Zgodnie z obowiązującym *Planem gospodarowania wodami na obszarze dorzecza Wisły* przyjętym przez Radę Ministrów w dniu 18 października 2016 r. jako załącznik do rozporządzenia (Dz. U. z 2016 r., poz. 1911), został dla niej wyznaczony **typ 12: „potok fliszowy”**. Typologię opracowano wg II załącznika do Ramowej Dyrektywy Wodnej (RDW), uwzględniając następujące parametry: wielkość powierzchni zlewni cieków, wysokość n.p.m. oraz typ podłoża.

Ponadto JCWP Niegłoszcz posiada **status „naturalnej części wód”**, charakterystyczny dla jednolitych części wód ukształtowanych przez przyrodę, w odróżnieniu od przekształconych przez człowieka (silnie zmienionych części wód) lub przez niego utworzonych (sztucznych części wód).

Cele środowiskowe dla wód powierzchniowych, zostały opracowane zgodnie z art. 4 RDW, uwzględniając wartości graniczne wskaźników biologicznych, hydromorfologicznych i fizykochemicznych określających stan ekologiczny oraz wskaźników chemicznych określających stan chemiczny, odpowiadające warunkom osiągnięcia dobrego stanu.

Celem środowiskowym dla wszystkich jednolitych części wód powierzchniowych jest ochrona, poprawa oraz przywracanie stanu JCWP tak, aby osiągnąć co najmniej dobry stan chemiczny wód oraz co najmniej dobry stan ekologiczny, a dla części wód silnie zmienionych oraz sztucznych – co najmniej dobry potencjał ekologiczny. Przy określaniu celów środowiskowych przyjmuje się również warunek nie pogorszenia obecnego stanu wód. W *Planie gospodarowania wodami na obszarze dorzecza Wisły* (PGW) wskazano dla JCWP Niegłoszcz zły stan wód. Ponadto stwierdzono zagrożenie nieosiągnięcia celów środowiskowych. Wyznaczono dla niej derogacje przedłużając termin osiągnięcia celów do 2021 r. ze względu na małą wiarygodność oceny zawartej w PGW (brak badań monitoringowych). Nie można jednoznacznie wskazać przyczyn nieosiągnięcia dobrego stanu, a także zaplanować racjonalnych działań naprawczych. Dlatego w pierwszej kolejności należy rozpoznać rzeczywisty stan ekologiczny JCWP Niegłoszcz poprzez przeprowadzenie monitoringu badawczego. Jeśli zostanie potwierdzony zły stan JCWP, po 2 latach zostanie wprowadzone działanie mające na celu rozpoznanie jego przyczyn.

Pozwoli to na racjonalne zaplanowanie niezbędnych działań i zapewnienie ich skuteczności. Przyjęcie i wdrożenie innego postępowania będzie generowało nieuzasadnione koszty. Według badań za 2018 r.³ przeprowadzonych przez WIOŚ w Rzeszowie JCWP Niegłoszcz charakteryzowała się złym stanem ogólnym, wynikającym z umiarkowanego stanu ekologicznego wód; stan chemiczny wód został oceniony jako dobry. Celem środowiskowym dla niej będzie osiągnięcie i utrzymanie dobrego stanu ekologicznego oraz utrzymanie dobrego stanu chemicznego jednolitej części wód.

Dla obszarów chronionych występujących na terenie jednolitych części wód powierzchniowych celem jest osiągnięcie norm i celów wynikających z przepisów szczególnych, na podstawie których zostały one utworzone.

Jednolita część wód powierzchniowych Niegłoszcz nie znajduje się wykazie JCWP przeznaczonych do poboru wody na potrzeby zaopatrzenia ludności w wodę przeznaczona do spożycia⁴, nie jest obszarem chronionym ze względu na pobór wody.

Dla omawianej JCWP dotrzymane zostały wymagania dla obszarów narażonych na zanieczyszczenia związkami azotu pochodzącymi ze źródeł rolniczych. Ponadto nie jest ona przeznaczona do celów rekreacyjnych, w tym kąpieliskowych.

Terytorium całej Polski znajduje się w zasięgu obszarów wrażliwych na eutrofizację wywołaną zanieczyszczeniami pochodzącymi ze źródeł komunalnych. Teren zmiany Planu nie jest objęty *Krajowym Programem Oczyszczania Ścieków Komunalnych*, znajduje się poza obrębem aglomeracji Nowy Żmigród.

Dla obszarów chronionych ze względu na ochronę gatunków lub siedlisk przyrodniczych, cele środowiskowe zawarte są w dokumencie tworzącym daną formę ochrony przyrody⁵. Według załącznika nr 3 do *Planu gospodarowania wodami na obszarze dorzecza Wisły*, w obrębie JCWP Niegłoszcz występują 3 obszary chronione: Beskid Niski PLB180002, Łysa Góra PLH180015 oraz Wisłoka z dopływami PLH180052. Żaden z ww. nie występuje na terenie objętym opracowaniem.

Teren objęty projektem Zmiany Planu znajduje się w obrębie jednolitej części wód podziemnych (JCWPd) nr 151 (PLGW2000151). Charakteryzuje się ona dobrym stanem ilościowym i jakościowym wód⁶, oraz nie jest zagrożona ryzykiem nieosiągnięcia celów środowiskowych.

Ocena stanu chemicznego została sporządzona w oparciu o wartości progowe elementów fizykochemicznych określających stan chemiczny wód podziemnych odpowiadających warunkom osiągnięcia dobrego stanu chemicznego⁷. Określa parametry zanieczyszczeń, skażeń wód podziemnych.

Ocena stanu ilościowego została opracowana na podstawie analizy porównawczej wielkości dostępnych do zagospodarowania zasobów wód podziemnych ze średnim wieloletnim poborem rzeczywistym z ujęć JCWPd. Stan ilościowy przedstawia więc wpływ poboru wody na części wód podziemnych.

Zgodnie z art. 4 Ramowej Dyrektywy Wodnej oraz z art. 38e ust. 1 ustawy – Prawo wodne⁸ **celem środowiskowym dla JCWPd jest:**

- zapobieganie dopływowi lub ograniczanie wprowadzania zanieczyszczeń do wód podziemnych,
- zapobieganie pogarszaniu oraz poprawa ich stanu,
- ochrona i podejmowanie działań naprawczych, a także zapewnianie równowagi między poborem a zasilaniem tych wód tak, aby osiągnąć ich dobry stan.

Tak więc celem środowiskowym dla JCWPd jest dobry stan ilościowy i chemiczny. Dobry stan ilościowy oznacza, że dostępne do zagospodarowania zasoby są wyższe niż średni wieloletni pobór rzeczywisty z ujęć wód podziemnych. Należy również wykluczyć działalność człowieka powodującą wahania zwierciadła wód podziemnych. Dobry stan chemiczny wód podziemnych oznacza uzyskanie I, II lub III klasy jakości wód.

JCWPd nr 151 znajduje się w wykazie wód przeznaczonych do poboru na potrzeby zaopatrzenia ludności w wodę do spożycia na obszarze dorzecza Wisły. Na terenie objętym opracowaniem nie ma wyznaczonych stref ochronnych dla ujęć wód podziemnych.

³ <http://www.gios.gov.pl/pl/stan-srodowiska/monitoring-wod/8-pms/554-ocena-stanu-jcwp-rzecznych-na-obszarach-województw-za-2018-r>

⁴ Jednolita część wód dostarczająca średnio powyżej 100 m³ na dobę

⁵ Obszary Natury 2000, obszary chronionego krajobrazu, parki krajobrazowe, parki narodowe, rezerваты przyrody,

⁶ Dobry stan jednolitej części wód podziemnych oznacza osiągnięcie przez nią co najmniej dobrego stanu ilościowego oraz dobrego stanu chemicznego.

⁷ Według rozporządzenia z dnia 23 lipca 2008 r. w sprawie kryteriów i sposobu oceny stanu wód podziemnych (Dz. U. Nr 143, poz. 896).

⁸ Dz. U. z 2016 r. poz. 352 ze zm.

5.3. Wskazanie terenów, które ze względu na planowany sposób zagospodarowania będą mieć wpływ na cele środowiskowe jednolitych części wód

Ustalenia projektu Zmiany Planu nie przewidują rozwiązań mających znaczący wpływ na cele środowiskowe.

Przedstawiony w projekcie Zmiany Planu sposób zagospodarowania przestrzennego nie stanowi zagrożenia dla osiągnięcia celów środowiskowych.

5.4. Zidentyfikowanie oddziaływań dopuszczonych rozwiązań w projekcie Zmiany Planu mających wpływ na cele środowiskowe

Nie przewiduje się, aby ustalenia projektu Zmiany Planu miały negatywny wpływ na osiągnięcie celów środowiskowych.

5.5. Ocena wpływu ustaleń projektu Zmiany Planu na wskazane cele środowiskowe i wskazanie środków minimalizujących zidentyfikowane oddziaływania

Na etapie prowadzenia prac budowlanych na wyznaczonym terenie zabudowy mieszkaniowej jednorodzinnej (3MN) przewiduje się negatywny wpływ na wody powierzchniowe i podziemne (gruntowe), krótkotrwały, ograniczony do czasu trwania robót.

Na etapie funkcjonowania planowanych inwestycji nie przewiduje się znaczącego oddziaływania na cele środowiskowe wód.

Przedstawiony w projekcie Zmiany Planu sposób zagospodarowania przestrzennego nie stanowi zagrożenia dla osiągnięcia celów środowiskowych.

Prace budowlane należy prowadzić w sposób zapewniający utrzymanie właściwych stosunków wodnych i wykluczający przenikanie zanieczyszczeń do wód gruntowych. Udział terenów biologicznie czynnych nie może być mniejszy niż 30% powierzchni działki, a wielkość powierzchni zabudowy do powierzchni działki nie może przekroczyć 25%.

Ustalenia dotyczące zasad obsługi w zakresie infrastruktury technicznej stosujące się do gospodarki wodnej spełniają warunki ochrony dla obszarów wrażliwych na eutrofizację wywołaną zanieczyszczeniami pochodzącymi ze źródeł komunalnych. Prowadzenie racjonalnej gospodarki wodno-ściekowej na omawianym terenie (budowa sieci wodociągowej oraz odprowadzanie ścieków siecią kanalizacyjną do oczyszczalni) będzie pozytywnie wpływać na osiągnięcie celów środowiskowych wód powierzchniowych i podziemnych.

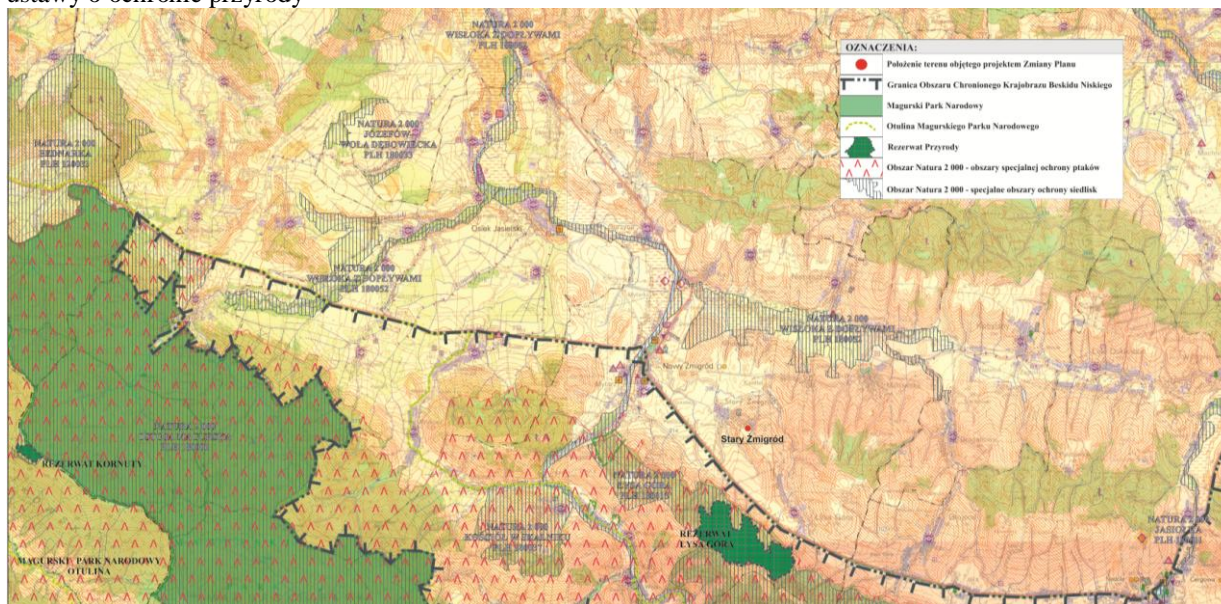
W celu ograniczenia negatywnego wpływu oddziaływania skutków realizacji ustaleń projektu Zmiany Planu na środowisko, w tym na stan wód powierzchniowych i podziemnych, a także zapewnienia w przyszłości prawidłowego funkcjonowania gospodarki wodno-ściekowej na omawianym terenie należy równoległe z realizacją postanowień projektu Zmiany Planu przeprowadzać inwestycje wodno-ściekowe (budowa sieci wodociągowych oraz kanalizacyjnych).

Na obszarach objętych projektem Zmiany Planu należy również wprowadzić działania wynikające z *Planu gospodarowania wodami na obszarze dorzecza Wisły* polegające na konieczności porządkowania systemu gospodarki ściekowej, kontroli użytkowników prywatnych i przedsiębiorstw, włączenia do realizacji *Krajowego Programu Oczyszczania Ścieków Komunalnych*. Ponadto opcjonalnie można zastosować monitoring wód oraz opracowanie warunków korzystania z wód zlewni.

6. Analiza i ocena istniejących problemów ochrony środowiska istotnych z punktu widzenia realizacji projektu Zmiany Planu, w szczególności dotyczące obszarów podlegających ochronie na podstawie przepisów ustawy o ochronie przyrody

Teren objęty projektem Zmiany Planu znajduje się poza obszarami chronionymi na podstawie ustawy o ochronie przyrody i jego ustalenia nie naruszają przestrzennie terenów parków narodowych, rezerwatów przyrody, parków krajobrazowych, użytków ekologicznych, stanowisk dokumentacyjnych, zespołów przyrodniczo-krajobrazowych, obszarów chronionego krajobrazu, obszarów Natura 2000 (Rysunek 8).

Rysunek 8. Położenie terenów objętych projektem Zmiany Planu względem obszarów chronionych na podstawie ustawy o ochronie przyrody



Obecne problemy ochrony środowiska:

- działka nie są podłączona do kanalizacji sanitarnej zakończonej oczyszczalnią ścieków,
- zabudowa mieszkaniowa będzie zlokalizowana wzdłuż drogi publicznej zbiorczej,
- brak podłączenia do zbiorczych systemów zaopatrzenia w ciepło.

Projekt Zmiany Planu wprowadza jeden rodzaj zagospodarowania terenu tj.: zabudowa mieszkaniowa jednorodzinna (**3MN**).

W obowiązującym Planie oraz projekcie Zmiany Planu zostały określone ograniczenia wynikające z potrzeby ochrony środowiska. I tak wprowadzony został zakaz m.in.:

- lokalizacji obiektów tymczasowych, za wyjątkiem służących budowie;
- lokalizacji przedsięwzięć mogących znacząco oddziaływać na środowisko, wymagających sporządzenia raportu o oddziaływaniu na środowisko i przedsięwzięć, dla których obowiązek sporządzenia raportu o oddziaływaniu na środowisko może być wymagany, w rozumieniu obowiązujących przepisów prawnych, za wyjątkiem dróg oraz sieci i urządzeń infrastruktury technicznej.

W obowiązującym Planie zostały określone zasady obsługi w zakresie infrastruktury technicznej. Realizacja ustaleń obowiązującego Planu oraz projektu Zmiany Planu pozwoli na zminimalizowanie, ograniczenie, a nawet rozwiązanie obecnych problemów.

Stwierdzono, że potencjalnie negatywne oddziaływanie na środowisko mogą być związane z:

- zwiększeniem zapotrzebowania na wodę,
- zwiększeniem ilości wytwarzanych ścieków,
- zwiększeniem ilości wytwarzanych odpadów,
- zwiększeniem emisji zanieczyszczeń zwłaszcza w okresie grzewczym (przewiduje się wzrost zanieczyszczeń pochodzących z ogrzewania obiektów zabudowy mieszkaniowej jednorodzinnej), niemniej jednak nie przewiduje się przekroczeń dopuszczalnych norm. Należy zaznaczyć, że obowiązujący Plan określa sposób ogrzewania obiektów: ogrzewanie na bazie rozwiązań indywidualnych, preferuje się nośniki energii nie zanieczyszczające środowiska,
- zniszczeniem zieleni w miejscu posadowienia nowych obiektów,
- zmniejszeniem powierzchni biologicznie czynnej.

6.1. Identyfikacja, analiza i ocena oddziaływań generowanych zapisami projektu Zmiany Planu na zasoby, twory i składniki przyrody, a także cele ochrony przyrody wymienione w art. 2 ustawy z dnia 16 kwietnia 2004 roku o ochronie przyrody

Obszar objęty projektem Zmiany Planu znajduje się poza wieloprzestrzennym systemem obszarów chronionych tj. poza terenem parków narodowych, rezerwatów przyrody, parków krajobrazowych, obszarów chronionego krajobrazu, obszarów Natura 2000, w tym najbliższych położonych obszarów Natura 2000: Beskid Niski PLB180002, Wisłoka z dopływami PLH180052, Kościół

w Skalniku PLH180037, Łysa Góra PLH180015. Ponadto w obrębie terenów objętych projektem Zmiany Planu nie stwierdzono występowania pomników przyrody, użytków ekologicznych, stanowisk dokumentacyjnych i zespołów przyrodniczo-krajobrazowych.

Ochrona przyrody, zgodnie z art. 2 ust 1 ustawy o ochronie przyrody, polega na zachowaniu, zrównoważonym użytkowaniu oraz odnawianiu zasobów, tworów i składników przyrody:

- **dziko występujących roślin, zwierząt i grzybów** – tereny objęte projektem Zmiany Planu to tereny rolnicze, w części wykorzystywane rolniczo, a w części objęte sukcesją;
- **roślin, zwierząt i grzybów objętych ochroną gatunkową** – w obszarze objętym projektem Zmiany Planu nie stwierdzono występowania roślin, zwierząt i grzybów objętych ochroną gatunkową;
- **zwierząt prowadzących wędrowny tryb życia** – teren objęty projektem Zmiany Planu ze względu na położenie w bezpośrednim sąsiedztwie drogi i terenów zabudowanych nie stanowi miejsc odpoczynku dla zwierząt prowadzących wędrowny tryb życia;
- **siedlisk przyrodniczych** – w obrębie terenów objętych projektem Zmiany Planu stwierdzono ubogie siedliska przyrodnicze powstałe na gruntach rolnych;
- **siedlisk zagrożonych wyginięciem, rzadkich i chronionych gatunków roślin, zwierząt i grzybów** – w obrębie terenu projektu Zmiany Planu nie stwierdzono występowania siedlisk zagrożonych wyginięciem;
- **tworów przyrody żywej i nieożywionej oraz kopalnych szczątków roślin i zwierząt** – w obszarze objętym projektem Zmiany Planu nie występują pomniki przyrody żywej i nieożywionej, a także kopalne szczątki roślin i zwierząt;
- **krajobrazu** – dla podniesienia walorów krajobrazowych w projekcie Zmiany Planu dla zabudowy mieszkaniowej zostały określone zasady urządzania terenu i standardów kształtowania zabudowy;
- **zieleni w miastach i wsiach** – w obszarze objętym projektem Zmiany Planu nie występują tereny zieleni wiejskiej;
- **zadrzewień** – mogą zostać usunięte zadrzewienia i zakrzaczenia w południowej części terenu. Są to zadrzewienia i zakrzewienia powstałe na terenach łąk w wyniku sukcesji naturalnej.

Zgodnie z art. 2, ust. 2 ustawy o ochronie przyrody celem ochrony przyrody jest:

- **utrzymanie procesów ekologicznych i stabilności ekosystemów** – nie przewiduje się, aby w wyniku realizacji ustaleń projektu Zmiany Planu nie zostały utrzymane procesy ekologiczne i stabilność ekosystemów, ponieważ tereny przeznaczone pod zabudowę mieszkaniową jednorodziną zostały wyznaczone w bezpośrednim sąsiedztwie terenów przeznaczonych pod zabudowę oraz w sąsiedztwie terenów zabudowanych, w bezpośrednim sąsiedztwie drogi publicznej zbiorczej i drogi polnej prowadzącej do pobliskich pól. W projekcie Zmiany Planu został określony udział terenów biologicznie czynnych, który nie może być mniejszy niż 20% powierzchni działki;
- **zachowanie dziedzictwa geologicznego i paleontologicznego** – w obszarze objętym projektem Zmiany Planu nie występują tu elementy geologiczne i paleontologiczne;
- **zapewnienie ciągłości istnienia gatunków roślin, zwierząt i grzybów, wraz z ich siedliskami, przez ich utrzymywanie lub przywracanie do właściwego stanu ochrony** – nie przewiduje się, aby w wyniku realizacji ustaleń projektu Zmiany Planu nie została zapewniona ciągłość istnienia gatunków roślin, zwierząt i grzybów, wraz z ich siedliskami, ponieważ tereny objęte projektem Zmiany Planu to tereny rolnicze, w części objęte sukcesją w różnym stadium rozwoju. W projekcie Zmiany Planu został określony udział terenów biologicznie czynnych, który nie może być mniejszy niż 20% powierzchni działki;
- **ochrona walorów krajobrazowych, zieleni w miastach i wsiach oraz zadrzewień** – dla ochrony walorów krajobrazowych w projekcie Zmiany Planu zostały określone zasady urządzania terenu i standardów kształtowania zabudowy. W obrębie terenów objętych projektem Zmiany Planu nie ma wyznaczonych terenów zieleni wiejskiej. Znajdują się tu zadrzewienia i zakrzewienia powstałe na terenach łąk w wyniku sukcesji naturalnej,
- **utrzymywanie lub przywracanie do właściwego stanu ochrony siedlisk przyrodniczych, a także pozostałych zasobów, tworów i składników przyrody** – nie jest przedmiotem projektu Zmiany Planu;

- kształtowanie właściwych postaw człowieka wobec przyrody przez edukację, informowanie i promocję w dziedzinie ochrony przyrody – nie jest przedmiotem ustaleń projektu Zmiany Planu.

6.2. Identyfikacja, analiza i ocena oddziaływań generowanych zapisami projektu Zmiany Planu na rezerwat przyrody Łysa Góra

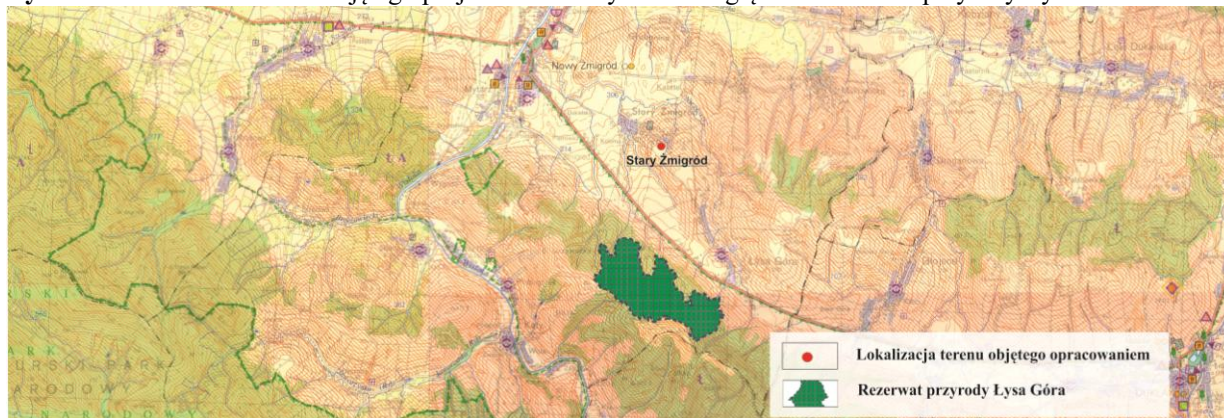
Tereny objęte projektem Zmiany Planu znajdują się w odległości około 1,5 km od rezerwatu przyrody Łysa Góra.

Zgodnie z Zarządzeniem Regionalnego Dyrektora Ochrony Środowiska w Rzeszowie z dnia 30 października 2017 roku w sprawie rezerwatu przyrody Łysa Góra (Dz. Urz. Woj. Podkarpackiego z 2017 r., poz. 3530) celem ochrony jest zachowanie ekosystemów leśnych porastających fragment pasma Łysej Góry w Beskidzie Niskim, stanowiących siedliska przyrodnicze dla licznych roślin chronionych.

Zgodnie z ustaleniami projektu Zmiany Planu w obrębie terenów objętych opracowaniem może być zrealizowana zabudowa mieszkaniowa jednorodzinna (3MN o pow. 0,60 ha).

W wyniku realizacji ustaleń projektu Zmiany Planu nie przewiduje się takiego oddziaływania, aby siedliska przyrodnicze dla licznych gatunków chronionych występujących w obrębie rezerwatu przyrody Łysa Góra zostały zniszczone lub przekształcone.

Rysunek 9. Położenie terenu objętego projektem Zmiany Planu względem rezerwatu przyrody Łysa Góra



6.3. Identyfikacja, analiza i ocena oddziaływań generowanych zapisami projektu Zmiany Planu na korytarz ekologiczny rzeki Wisłoka

Tereny objęte projektem Zmiany Planu znajdują się w odległości około 2,9 km od rzeki Wisłoka, a więc poza korytarzem ekologicznym. Realizacja ustaleń projektu Zmiany Planu nie spowoduje ograniczenia drożności korytarza ekologicznego, ani jego degradacji. Ustalenia obowiązującego Planu ustalają zasady odprowadzania i unieszkodliwiania ścieków bytowych i przemysłowych (docelowo do oczyszczalni ścieków zlokalizowanej w Nowym Żmigrodzie) oraz zasady odprowadzania wód opadowych (na obszarze własnej działki, docelowo poprzez sieć kanalizacji deszczowej z odprowadzeniem do zbiorczej sieci). Biorąc powyższe pod uwagę należy stwierdzić brak znaczącego wpływu na korytarz ekologiczny rzeki Wisłoka.

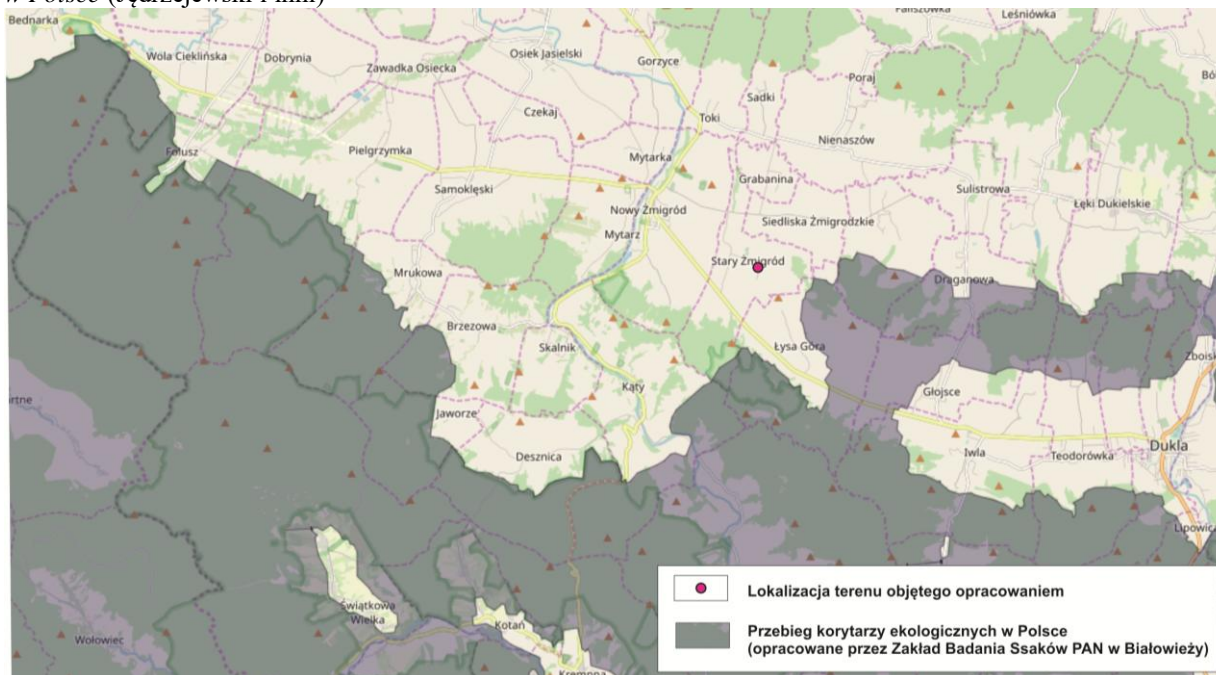
Rysunek 10. Położenie terenów objętych projektem Zmiany Planu względem korytarza ekologicznego rzeki Wisłoka



6.4. Identyfikacja, analiza i ocena oddziaływań generowanych zapisami projektu Zmiany Planu na korytarze migracji dużych ssaków ujęte w opracowaniu *Projekt korytarzy ekologicznych łączących Europejską Sieć Ekologiczną Natura 2000 w Polsce (Jędrzejewski i inni)*

W celu dokładniejszego rozpoznania ewentualnej kolizyjności terenów objętych projektem Zmiany Planu z korytarzami ekologicznymi migracji dużych ssaków dokonano analizy położenia terenów objętych projektem Zmiany Planu względem korytarzy ekologicznych wskazanych w opracowaniu ZBS PAN pn. *Projekt korytarzy ekologicznych łączących Europejską Sieć Ekologiczną Natura 2000 w Polsce (Jędrzejewski i in., 2005, aktualizacja w 2012 r.)*. Z przeprowadzonej analizy wynika, że tereny objęte projektem Zmiany Planu znajdują się poza wyznaczonymi korytarzami ekologicznymi (Rysunek 11).

Rysunek 11. Położenie terenu objętego projektem Zmiany Planu względem korytarzy migracji dużych ssaków ujętych w opracowaniu *Projekt korytarzy ekologicznych łączących Europejską Sieć Ekologiczną Natura 2000 w Polsce (Jędrzejewski i inni)*



6.5. Identyfikacja, analiza i ocena oddziaływań generowanych zapisami projektu Zmiany Planu na korytarze ekologiczne migracji zwierząt zlokalizowane w ramach projektu pn. *Ochrona ostoi karpackiej fauny puszczańskiej – korytarze ekologiczne*

Na Rysunku 12 przedstawiono połączenia między sąsiadującymi płatami siedliskowymi umożliwiającymi funkcjonowanie populacji, które są ważne dla zachowania integralności siedlisk i ciągłości korytarzy ekologicznych, przy czym wskazane zostały połączenia szczególnie istotne dla utrzymania ciągłości populacji dużych ssaków w regionie. Porównując sieć korytarzy ekologicznych z lokalizacją terenów objętych projektem Zmiany Planu należy stwierdzić, że znajdują się one poza płatami siedliskowymi umożliwiającymi funkcjonowanie populacji, które są ważne dla zachowania integralności siedlisk i ciągłości korytarzy ekologicznych oraz poza połączeniami szczególnie istotnymi dla utrzymania ciągłości populacji dużych ssaków w regionie. Realizacja ustaleń projektu Zmiany Planu nie będzie miała wpływu na funkcjonowanie korytarzy ekologicznych migracji zwierząt zlokalizowanych w ramach projektu pn. *Ochrona ostoi karpackiej fauny puszczańskiej – korytarze ekologiczne*.

6.6. Identyfikacja, analiza i ocena oddziaływań generowanych zapisami projektu Zmiany Planu na korytarze ekologiczne migracji jeleni i dużych drapieżników zlokalizowane przez Okręgową Radę Łowiecką w Krośnie

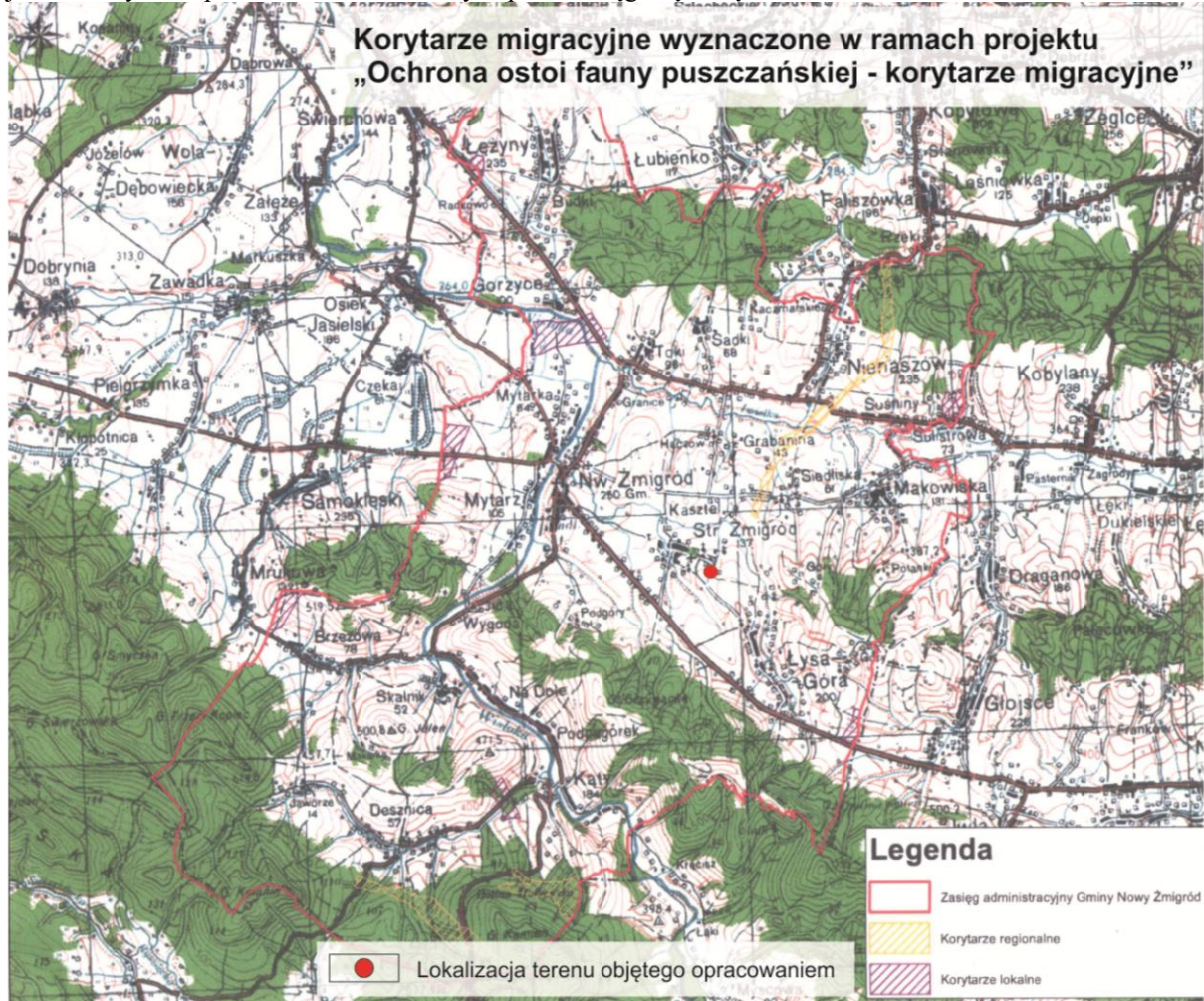
W ramach projektu „Ochrona ostoi karpackiej fauny puszczańskiej – korytarze migracyjne” Okręgowa Rada Łowiecka w Krośnie wskazała korytarze ekologiczne o randze lokalnej oraz regionalnej (Rysunek 13). W celu określenia oddziaływań generowanych ustaleniami projektu Zmiany Planu na ww. korytarze ekologiczne na Rysunku 11 zaznaczono również tereny objęte projektem Zmiany Planu. Porównując przebieg korytarzy ekologicznych oraz położenie terenów objętych projektem Zmiany Planu należy stwierdzić, że realizacja ustaleń projektu Zmiany Planu nie będzie

miała wpływu na funkcjonowanie korytarzy ekologicznych migracji jeleni i dużych drapieżników zlokalizowanych przez Okręgową Radę Łowiecką w Krośnie.

Rysunek 12. Położenie terenu objętego projektem Zmiany Planu względem korytarzy ekologicznych migracji zwierząt zlokalizowanych w ramach projektu pn. *Ochrona ostoi karpackiej fauny puszczańskiej – korytarze ekologiczne*



Rysunek 13. Położenie terenu objętego projektem Zmiany Planu względem korytarzy ekologicznych migracji jeleni i dużych drapieżników zlokalizowanych przez Okręgową Radę Łowiecką w Krośnie



6.7. Identyfikacja, analiza i ocena oddziaływań generowanych zapisami projektu Zmiany Planu na cele i przedmioty ochrony obszarów Natura 2000: Beskid Niski PLB180002, Wisłoka z dopływami PLH180052, Kościół w Skalniku PLH180037, Łysa Góra PLH180015, ich integralność oraz powiązania z innymi obszarami (spójność sieci Natura 2000), uwzględniając ustalenia zawarte w ustanowionych planach zadań ochronnych dla obszarów Kościół w Skalniku PLH180037, Łysa Góra PLH180015

Oceny wpływu realizacji projektowanego zainwestowania na obszary Natura 2000: Beskid Niski PLB180002, Wisłoka z dopływami PLH180052, Kościół w Skalniku PLH180037, Łysa Góra PLH180015 dokonano poprzez identyfikację i analizę przewidywanych oddziaływań. Do celów analitycznych wykorzystano informacje zawarte w sdf ww. obszarów Natura 2000.

Poniższa tabela zawiera charakterystykę obszarów Natura 2000, sporządzoną w oparciu o Standardowe Formularze Danych.

Tabela 3. Podstawowe dane dotyczące obszarów Natura 2000: Beskid Niski PLB180002, Wisłoka z dopływami PLH180052, Kościół w Skalniku PLH180037, Łysa Góra PLH180015

Cel ochrony	Przedmiot ochrony	Zagrożenia
Wisłoka z dopływami PLH180052		
<p>Celem ochrony jest zachowanie naturalnego charakteru koryt rzecznych – niezbędnego dla utrzymania chronionej ichtiofauny – wraz z towarzyszącymi rzecze siedliskami łąk i łąk. Istotne jest również utrzymanie cennych przyrodniczo kompleksów łąkowych.</p>	<p>Typy siedlisk przyrodniczych będące przedmiotem zainteresowania Wspólnoty:</p> <p>O znaczeniu priorytetowym:</p> <p>6230 Górskie i niżowe murawy bliźniczkowe (<i>Nardion</i> – płaty bogate florystycznie), 9180 Jaworzyny i lasy klonowo-lipowe na stokach i zboczach (<i>Tilio plathyphyllis-Acerion pseudoplatani</i>), 91E0 Łęgi wierzbowe, topolowe, olszowe i jesionowe (<i>Salicetum albo-fragilis</i>, <i>Populetum albae</i>, <i>Alnenion glutinoso-incanae</i>) i olsy źródłiskowe,</p> <p>Pozostałe:</p> <p>3130 Brzegi lub osuszane dna zbiorników wodnych ze zbiorowiskami z <i>Littorelletea</i>, <i>IsoëtoNanajuncetea</i>, 3150 Starorzeczka i naturalne eutroficzne zbiorniki wodne ze zbiorowiskami z <i>Nympheion</i>, <i>Potamion</i>, 3220 Pionierska roślinność na kamieńcach górskich potoków, 3230 Zarośla wrześni na kamieńcach i żwirowiskach górskich potoków (<i>Salici-Myricarietum</i>, część – z przewagą wrześni), 3240 Zarośla wierzby siwej na kamieńcach i żwirowiskach górskich potoków (<i>Salici Myricarietum</i>, część – z przewagą wierzby), 3270 Zalewane muliste brzegi rzek z roślinnością <i>Chenopodion rubri</i> p.p. i <i>Bidention</i> p.p. 6410 Zmiennowilgotne łąki trzęślicowe (<i>Molinion</i>), 6430 Ziołorośla górskie (<i>Adenostylin alliariae</i>) i ziołorośla nadrzeczne (<i>Convolvuletalia sepium</i>), 6510 Niżowe i górskie świeże łąki użytkowane ekstensywnie (<i>Arrhenatherion elatioris</i>), 9130 Żyzne buczyny (<i>Dentario glandulosae Fagenion</i>, <i>Galio odorati-Fagenion</i>), 9170 Grąd środkowoeuropejski i subkontynentalny (<i>Galio-Carpinetum</i>, <i>Tilio-Carpinetum</i>), 91F0 Łęgowe lasy dębowo-wiązowo-jesionowe (<i>Ficario-Ulmetum</i>).</p> <p>Gatunki będące przedmiotem zainteresowania Wspólnoty:</p> <p>5094 <i>Barbus Peloponnesius</i> Brzanka peloponeska, 1163 <i>Cottus gobio</i> Głowacz białopletwy, 1096 <i>Lampetra Planeri</i> Minóg strumieniowy, 5339 <i>Rhodeus sericeus amarus</i> Różanka, 1106 <i>Salmo salar</i> Łosoś atlantycki, 1032 <i>Unio crassus</i> Skójką gruboskorupowa 1337 <i>Castor fiber</i> Bóbr europejski,</p>	<p>Najważniejsze oddziaływania negatywne i działalność mające duży wpływ na obszar</p> <p>Oddziaływanie negatywne L poziom niski</p> <p>F02.03 Pozyskiwanie / Usuwanie zwierząt (łądowych) (zewnątrzne). G02.07 Boiska sportowe (wewnętrzne). G01.02 Turystyka piesza, jazda konna i jazda na pojazdach niezmotoryzowanych (zewnątrzne). K01.01 Erozja (wewnętrzne). H04 Zanieczyszczenie powietrza, zanieczyszczenia przenoszone drogą powietrzną (zewnątrzne). E03.01 Pozbywanie się odpadów z gospodarstw domowych / obiektów rekreacyjnych (wewnętrzne). H05 Zanieczyszczenie gleby i odpady stałe (z wyłączeniem zrzutów) (zewnątrzne). B Leśnictwo (zewnątrzne). J01 Pożary i gaszenie pożarów (zewnątrzne). F06 Inne formy połowienia, łowienia ryb i kolekcjonowania, nie wymienione powyżej (wewnętrzne). G01.02 Turystyka piesza, jazda konna i jazda na pojazdach niezmotoryzowanych (wewnętrzne). B Leśnictwo (wewnętrzne). E03 Odpady, ścieki (wewnętrzne). J02.03 Regulowanie (prostowanie) koryt rzecznych i zmiana przebiegu koryt rzecznych (zewnątrzne). G02.07 Boiska sportowe (zewnątrzne). E04.01 Obiekty, budynki rolnicze stanowiące element krajobrazu (zewnątrzne). E01.02 Nieciągła miejska zabudowa (zewnątrzne). H06.01 Uciążliwości hałasu, zanieczyszczenie hałasem (zewnątrzne). D01.04 Drogi kolejowe, w tym TGV (zewnątrzne). G01.03 Pojazdy zmotoryzowane (zewnątrzne). F02.03 Wędkarstwo (wewnętrzne). F03.02.03 Chwyatanie, trucie, kłusownictwo (wewnętrzne). C02 Poszukiwanie i wydobywanie ropy lub gazu (zewnątrzne). B02.03 Usuwanie podszytu (zewnątrzne). D02.01 Linie elektryczne i telefoniczne (zewnątrzne). B02.02 Wycinka lasu (wewnętrzne). J02.01.03 Wypełnianie rowów, tam, stawów, sadzawek, bagien lub torfianek (wewnętrzne). C01.01.02 Usuwanie materiału z plaż</p>

	<p>1355 Lutra Lutra Wydra, A229 Alcedo atthis Zimorodek, A031 Ciconia ciconia Bocian biały, A030 Ciconia nigra Bocian czarny, A081 Circus Aeruginosus Błotniak stawowy, A122 Crex crex Derkacz, A236 Dryocopus martius Dzięcioł czarny, A220 Strix uralensis Puszczyk uralcki, 1060 Lycaena dispar Czerwończyk nieparek, 1061 Maculinea Nausithous Modraszek nausitous, 1059 Maculinea Teleius Modraszek telejus.</p>	<p>(wewnętrzne). A01 Uprawa (wewnętrzne). F03.02.03 Chwywanie, trucie, kłusownictwo (zewewnętrzne). J02.01.03 Wypełnianie rowów, tam, stawów, sadzawek, bagien lub torfianek (zewewnętrzne). I01 obce gatunki inwazyjne (zewewnętrzne). H06.01 Uciążliwości hałasu, zanieczyszczenie hałasem (wewnętrzne). F03.01 Polowanie (zewewnętrzne). M – średni poziom D01.02 Drogi, autostrady (zewewnętrzne). J02.01 Zasypanie terenu, melioracje i osuszanie – ogólnie (wewnętrzne). J02.12 Tamy, wały, sztuczne plaże - ogólnie (wewnętrzne). E01 Tereny zurbanizowane, tereny zamieszkałe (zewewnętrzne). X Brak zagrożeń i nacisków (jednoczesne). A01 Uprawa (zewewnętrzne). H poziom wysoki C01.01 Wydobywanie piasku i żwiru (wewnętrzne).</p>
Beskid Niski PLB180002		
<p>Występuje tu co najmniej 40 gatunków ptaków z Załącznika I Dyrektywy Ptasiej, 18 gatunków z Polskiej Czerwonej Księgi (PCK). Beskid Niski charakteryzuje się największą w Polsce, i prawdopodobnie w całej Unii Europejskiej, liczebnością orlika krzykliwego i puszczyka uralckiego. Jest to jedna z najważniejszych w Polsce ostoi orla przedniego, bociana czarnego, dzięciołów - zielonosiwego, białogrzbiatego, białoszyjnego, trójpalczastego oraz muchołówki małej. Stwierdzono tu również znaczną, jak na siedliska górskie, liczebność derkacza. W okresie lęgowym obszar zasiedla co najmniej 1% populacji krajowej (C6) następujących gatunków ptaków: bocian czarny, dzięcioł białoszyi, orlik krzykliwy (PCK), orzeł przedni (PCK), puszczyk uralcki (PCK), sóweczka (PCK), włochatka (PCK).</p>	<p>Gatunki objęte art. 4 dyrektywy 2009/147/WE i gatunki wymienione w załączniku II do dyrektywy 92/43/EEWG oraz ocena znaczenia obszaru dla tych gatunków</p> <p>A168 Actitis hypoleucos Brodziec piskliwy, A223 Aegolius funereus Włochatka zwyczajna, A229 Alcedo atthis Zimorodek, A091 Aquila chrysaetos Orzeł przedni, A089 Aquila pomarina Orlik krzykliwy, A104 Bonasa Banasia Jarząbek, A215 Bubo bubo Puchacz zwyczajny, 1352 Canis lupus Wilk, A224 Caprimulgus europaeus Lelek, 1337 Castor fiber Bóbr europejski, A031 Ciconia ciconia Bocian biały, A030 Ciconia nigra Bocian czarny, A264 Cinclus cinclus Pluszcz, A080 Circaetus gallicus Gadożer, A081 Circus aeruginosus Błotniak stawowy, A082 Circus cyaneus Błotniak zbożowy, A084 Circus pygargus Błotniak łąkowy, A231 Coracias garrulus Kraska, 1163 Cottus gobio Głowacz biolopletwy, A122 Crex crex Derkacz, A239 Dendrocopos leucotos Dzięcioł białogrzbiety, A238 Dendrocopos medius Dzięcioł średni, A429 Dendrocopos syriacus Dzięcioł białoszyi, A236 Dryocopus martius Dzięcioł czarny, A103 Falco peregrinus Sokół wędrowny, A321 Ficedula albicollis Mucholówka białoszyja, A320 Ficedula parva Mucholówka mała, A217 Glaucidium passerinum Sóweczka, A127 Grus grus Żuraw, A075 Haliaeetus albicilla Bielik zwyczajny, A338 Lanius collurio Gąsiorek, A246 Lullula arborea Lerka, A272 Luscinia svecica Podróżniczek, 1355 Lutra lutra Wydra, 1361 Lynx lynx Ryś, A073 Milvus migrans Kania czarna, A074 Milvus milvus Kania ruda, A261 Motacilla cinerea Pliszka górcka, A344 Nucifraga caryocatactes Orzechówka zwyczajna, 1084 Osmoderma eremita Pachnica dębowa, A094 Pandion haliaetus Rybolów, A072 Pernis apivorus Trzmielojad, A241 Picoides tridactylus Dzięcioł trójpalczasty, A234 Picus canus Dzięcioł zielonosiwy, 4026 Rhyssodes sulcatus Zagłębek bruzdkowany, 1087 Rosalia alpina Nadobnica alpejska, A193 Sterna hirundo Rybitwa rzeczna,</p>	<p>Najważniejsze oddziaływania negatywne i działalność mające duży wpływ na obszar</p> <p>Oddziaływanie negatywne</p> <p>L poziom niski</p> <p>F03.02 Pozyskiwanie / Usuwanie zwierząt (ładowych) (wewnętrzne). G01.02 Turystyka piesza, jazda konna i jazda na pojazdach niezmotywowanych (wewnętrzne). F06 Inne formy polowania, łowienia ryb i kolekcjonowania, nie wymienione powyżej (wewnętrzne). A01 Uprawa (wewnętrzne). G01 Sporty i różne formy czynnego wypoczynku rekreacji, uprawiane w plenerze (wewnętrzne). D02 Sieci komunalne i usługowe (wewnętrzne). E01.03 Zabudowa rozproszona (wewnętrzne).</p> <p>M – średni poziom</p> <p>A04.03 Hodowla zwierząt (bez wypasu) (wewnętrzne). F03.01 Polowanie (wewnętrzne). X brak zagrożeń i nacisków (jednoczesne). B Leśnictwo (wewnętrzne). F02.03 Wędkarstwo (wewnętrzne).</p> <p>Oddziaływanie pozytywne</p> <p>L poziom niski</p> <p>G01.02 Turystyka piesza, jazda konna i jazda na pojazdach niezmotywowanych (wewnętrzne). A04 wypas (wewnętrzne). D02 sieci komunalne i usługowe (wewnętrzne). A01 Uprawa (wewnętrzne). G01 Sporty i różne formy czynnego wypoczynku rekreacji, uprawiane w plenerze (wewnętrzne). F06 Inne formy polowania, łowienia ryb i kolekcjonerstwa, nie wymienione wyżej (wewnętrzne). E01.03 Zabudowa rozproszona (wewnętrzne).</p> <p>M – średni poziom</p> <p>X Brak zagrożeń i nacisków (jednoczesne).</p>

	A220 <i>Strix uralensis</i> Puszczyk uralski, A307 <i>Sylvia nisoria</i> Jarzębka, A166 <i>Tringa glareola</i> Łęczak, A282 <i>Turdus torquatus</i> Drozd obrożny, 1354 <i>Ursus arctos</i> Niedźwiedź brunatny.	
Lysa Góra PLH180015		
<p>Obszar obejmuje masyw wzgórze Lysa Góra (641 m n.p.m.), położonego k. Nowego Żmigrodu. Grzbiet jest pofałdowany, z kilkoma siodłami. W przyszczytowej partii znajduje się wiele źródeł. Wypływające z nich potoki wrzyna się w podłoże, dając początek głębokim jarom o urwistych brzegach, gdzie często tworzą się osuwiska. Teren porośnięty jest lasem - starodrzewiem jodłowo-bukowym (<i>Dentario glandulosae-Fagetum</i>) z bardzo obfitym występowaniem cisa pospolitego <i>Taxus baccata</i>. W jarach, zwłaszcza po północnej stronie, zlokalizowane są płaty jaworzyn (zespoły: <i>Sorbo-Aceretum</i>, <i>Lunario-Aceretum</i> i <i>Phyllitido-Aceretum</i>). Kompleks leśny otaczają łąki (w dużej części ostatnio nieużytkowane) i pola uprawne. Zabudowa wsi związana jest z głębokimi obniżeniami wokół masywu.</p>	<p>Typy siedlisk przyrodniczych: 6510 Niżowe i górskie świeże łąki użytkowane ekstensywnie (<i>Arrhenatherion elatioris</i>), 7230 Górskie i nizinne torfowiska zasadowe o charakterze młak, turzycowisk i mechowisk 9110 Kwaśne buczyny (<i>Luzulo-Fagion</i>) 9130 Żyzne buczyny (<i>Dentario glandulosae Fagenion</i>, <i>Galio odorati-Fagenion</i>), 9180 Jaworzyny i lasy klonowo-lipowe na stokach i zboczach (<i>Tilio plathyphyllis-Acerion pseudoplatani</i>), 91E0 Łęgi wierzbowe, topolowe, olszowe i jesionowe (<i>Salicetum albo-fragilis</i>, <i>Populetum albae</i>, <i>Alnenion glutinoso-incanae</i>) i olsy źródłiskowe.</p> <p>Gatunki objęte art. 4 dyrektywy 2009/147/WE i gatunki wymienione w załączniku II do dyrektywy 92/43/EEG 1193 <i>Bombina variegata</i> Brzanka 1386 <i>Buxbaumia viridis</i> Bezlist okrywowy 1087 <i>Rosalia alpina</i> Nadobnica alpejska 1166 <i>Triturus cristatus</i> Traszka grzebieniasta</p>	<p>Najważniejsze oddziaływania negatywne i działalność mające duży wpływ na obszar</p> <p>Oddziaływanie negatywne L poziom niski K04.03 brak czynników zapylających M – średni poziom D01.02 Drogi, autostrady L10 Inne naturalne katastrofy</p> <p>H poziom wysoki A11 Inne rodzaje praktyk rolniczych, nie wymienione wyżej B02.04 Usuwanie martwych i umierających drzew B07 Inne rodzaje praktyk leśnych, nie wymienione wyżej I02 Problematiczne gatunki rodzime J03.01 Zmniejszenie lub utrata określonych cech siedlisk</p> <p>Oddziaływanie pozytywne L poziom niski X Zanieczyszczenia mieszane (wewnętrzne)</p>
Kościół w Skalniku PLH180037		
<p>Ostoja obejmuje kościół parafialny pw. św. Klemensa I Papieża w Skalniku wraz z najbliższym otoczeniem, miejscem bardzo intensywnego żerowania nietoperzy. Kościół położony jest na wschodnim stoku góry Jeleń, w paśmie Magury, w środku wsi przy mało ruchliwej lokalnej drodze. Obiekt jest murowany, posiada jedną wieżę, pokryty jest blachą. Ze wszystkich stron otoczony jest niewysokim kamiennym murkiem i kilkudziesięcioletnimi drzewami (lipy, jesiony, klony i dęby). Skalnik jest jedną z najstarszych parafii w południowej Polsce swymi początkami sięga IX wieku. Pierwszy kościół stał tu już na początku X wieku, obecny murowany wybudowany został w 1909-1911. W 1962 roku kościół stał się Sanktuarium Matki Bożej Bolesnej "Królowej Gór". Obszar w promieniu kilku kilometrów pokrywają głównie lasy i tereny rolnicze. W ostoi znajduje się kolonia rozrodcza nocka dużego. Obecnie jej liczebność podlega dużym zmianom zarówno w trakcie jednego sezonu jak i między sezonami i waha się między 70 a 200 osobnikami. Leżące w najbliższym sąsiedztwie ostoje Wisłoka z dopływami PLH180052, Lysa Góra PLH 180015, Ostoja Magurska PLH 180001 zapewniają dogodne miejsca żerowania.</p>	<p>Gatunki objęte art. 4 dyrektywy 2009/147/WE i gatunki wymienione w załączniku II do dyrektywy 92/43/EEG 1324 <i>Myotis myotis</i> Nocek duży</p>	<p>Najważniejsze oddziaływania negatywne i działalność mające duży wpływ na obszar</p> <p>Oddziaływanie negatywne L poziom niski A10.01 Usuwanie żywoplotów i zagajników lub roślinności karłowatej (zewnętrzne), G05 Inna ingerencja i zakłócenia powodowane przez działalność człowieka (zewnętrzne), G05 Inna ingerencja i zakłócenia powodowane przez działalność człowieka (wewnętrzne), A10.01.01 Usuwanie żywoplotów i zagajników lub roślinności karłowatej (wewnętrzne).</p> <p>M poziom średni X Brak zagrożeń i nacisków (jednoczesne).</p> <p>Oddziaływanie pozytywne L poziom niski E01.03 Zabudowa rozproszona (wewnętrzne).</p> <p>M poziom średni X Brak zagrożeń i nacisków (jednoczesne).</p>

Analizowano przede wszystkim wpływ realizacji ustaleń projektu Zmiany Planu pod kątem potęgowania zagrożeń zewnętrznych i znaczącego oddziaływania. Do analiz wykorzystano listę zagrożeń określonych w SDF obszarów Natura 2000 Beskid Niski PLB180002, Wisłoka z dopływami PLH180052, Kościół w Skalniku PLH180037, Lysa Góra PLH180015.

Tabela 4. Analiza oddziaływań na przedmioty ochrony znajdujące się w obszarach Natura 2000

Przedmioty ochrony obszarów Natura 2000	Zagrożenia Istniejące	Oddziaływanie związane z realizacją kierunków zagospodarowania określonych w projekcie Zmiany Planu	
Beskid Niski PLB180002			
<p>A168 Brodziec piskliwy <i>Actitis hypoleucos</i>, A223 Włochatka zwyczajna <i>Aegolius funereus</i>, A229 Zimorodek <i>Alcedo atthis</i>, A091 Orzeł przedni <i>Aquila chrysaetos</i>, A089 Orlik krzykliwy <i>Aquila pomarina</i>, A104 Jarząbek <i>Bonasa banasia</i>, A215 Puchacz zwyczajny <i>Bubo bubo</i>, 1352 Wilk <i>Canis lupus</i>, A224 Lelek <i>Caprimulgus europaeus</i>, 1337 Bóbr europejski <i>Castor fiber</i>, A031 Bocian biały <i>Ciconia ciconia</i>, A030 Bocian czarny <i>Ciconia nigra</i>, A264 Pluszcz <i>Cinclus cinclus</i>, A080 Gadożer <i>Circaetus gallicus</i>, A081 Błotniak stawowy <i>Circus aeruginosus</i>, A082 Błotniak zbożowy <i>Circus cyaneus</i>, A084 Błotniak łąkowy <i>Circus pygargus</i>, A231 Kraska <i>Coracias garrulus</i>, 1163 Głowacz biolopletwy <i>Cottus gobio</i>, A122 Derkacz <i>Crex crex</i>, A239 Dzięcioł białogrzbisty <i>Dendrocopos leucotos</i>, A238 Dzięcioł średni <i>Dendrocopos medius</i>, A429 Dzięcioł białoszyi <i>Dendrocopos syriacus</i> A236 Dzięcioł czarny <i>Dryocopus martius</i>, A103 Sokół wędrowny <i>Falco peregrinus</i>, A321 Mucholówka białoszyja <i>Ficedula albicollis</i>, A320 Mucholówka mała <i>Ficedula parva</i>, A217 Sóweczka <i>Glauclidium passerinum</i>, A127 Żuraw <i>Grus grus</i>, A075 Bielik zwyczajny <i>Haliaeetus albicilla</i>, A338 Gąsiorek <i>Lanius collurio</i>, A246 Lerka <i>Lullula arborea</i>, A272 Podróżniczek <i>Luscinia svecica</i>, 1355 Wydra <i>Lutra lutra</i>, 1361 Ryś <i>Lynx lynx</i>, A073 Kania czarna <i>Milvus migrant</i>, A074 Kania ruda <i>Milvus milvus</i>, A261 Pliszka góraska <i>Motacilla cinerea</i>, A344 Orzechówka zwyczajna <i>Nucifraga caryocatactes</i>, 1084 Pachnica dębowa <i>Osmoderma eremita</i>, A094 Rybolów <i>Pandion haliaetus</i>, A072 Trzmielozjad <i>Pernis apivorus</i>, A241 Dzięcioł trójpalczasty <i>Picoides tridactylus</i>, A234 Dzięcioł zielonosiwy <i>Picus canus</i>, 4026 Zagłębek bruzdkowany <i>Rhyodes sulcatus</i>, 1087 Nadobnica alpejska <i>Rosalia alpina</i>, A193 Rybitwa rzeczna <i>Sterna hirundo</i>, A220 Puszczyk uralski <i>Strix uralensis</i>, A307 Jarząbatka <i>Sylvia nisoria</i>, A166 Łęczak <i>Tringa glareola</i>, A282 Drozd obroźny <i>Turdus torquatus</i>, 1354 Niedźwiedź brunatny <i>Ursus arctos</i>,</p>	<p>F03.02 Pozyskiwanie / Usuwanie zwierząt (łądowych) (wewnętrzne).</p>	<p>Nie jest zależne od projektu Zmiany Planu.</p>	
		<p>G01.02 Turystyka piesza, jazda konna i jazda na pojazdach niezmotoryzowanych (wewnętrzne).</p>	<p>Nie jest zależna od projektu Zmiany Planu.</p>
		<p>F06 Inne formy polowania, łowienia ryb i kolekcjonowania, nie wymienione powyżej (wewnętrzne).</p>	<p>Nie są zależne od projektu Zmiany Planu.</p>
		<p>A01 Uprawa (wewnętrzne).</p>	<p>Nie będzie prowadzona uprawa. Brak oddziaływań znaczących.</p>
		<p>G01 Sporty i różne formy czynnego wypoczynku rekreacji, uprawiane w plenerze (wewnętrzne).</p>	<p>Nie występują na terenie objętym projektem Zmiany Planu. Brak oddziaływań znaczących.</p>
		<p>D02 Sieci komunalne i usługowe (wewnętrzne).</p>	<p>Ewentualne sieci będą dotyczyły zaopatrzenia w wodę, odprowadzenia ścieków czy podłączenia energii elektrycznej. Przez teren objęty projektem Zmiany Planu przebiega linia elektroenergetyczna. Istnieje możliwość skablowania linii. Brak oddziaływań znaczących.</p>
		<p>E01.03 Zabudowa rozproszona (wewnętrzne).</p>	<p>Projekt Zmiany Planu wyznacza nowe tereny zabudowy mieszkaniowej jednorodzinnej w sąsiedztwie terenów zabudowanych. Nie dojdzie do rozproszenia zabudowy. Brak oddziaływań znaczących.</p>
		<p>A04.03 Hodowla zwierząt (bez wypasu) (wewnętrzne).</p>	<p>Nie będzie prowadzona w obrębie terenów objętych projektem Zmiany Planu.</p>
		<p>F03.01 Polowanie (wewnętrzne)</p>	<p>Nie jest zależne od projektu Zmiany Planu.</p>
		<p>X brak zagrożeń i nacisków (jednoczesne).</p>	
		<p>B Leśnictwo (wewnętrzne).</p>	<p>Nie dotyczy.</p>
		<p>F02.03 Wędkarstwo (wewnętrzne).</p>	<p>Nie jest zależne od projektu Zmiany Planu.</p>
	Wisłoka z dopływami PLH180052		
	<p>6230 Górskie i niżowe murawy bliźniczkowe (Nardion – płaty bogate florystycznie),</p>	<p>F02.03 Pozyskiwanie / Usuwanie zwierząt (łądowych) (zewewnętrzne).</p>	<p>Nie jest zależne od projektu Zmiany Planu.</p>
	<p>9180 Jaworzyny i lasy klonowo-lipowe na stokach i zboczach (<i>Tilio plathyphyllis-Acerion pseudoplatani</i>),</p>	<p>G01.02 Turystyka piesza, jazda konna i jazda na pojazdach niezmotoryzowanych (zewewnętrzne).</p>	<p>Nie projektuje się tego typu zagospodarowania terenu. Brak oddziaływań znaczących.</p>
<p>91E0 Łęgi wierzbowe, topolowe, olszowe i jesionowe (<i>Salicetum albo-fragilis</i>, <i>Populetum albae</i>, <i>Alnenion glutinoso-incanae</i>) i olsy źródłiskowe,</p>	<p>H04 Zanieczyszczenie powietrza, zanieczyszczenia przenoszone drogą powietrzną (zewewnętrzne).</p>	<p>Nie przewiduje się takiego wzrostu emisji zanieczyszczeń do powietrza, aby zostały przekroczone dopuszczalne normy. Brak oddziaływań znaczących.</p>	
<p>3130 Brzegi lub osuszane dna zbiorników wodnych ze zbiorowiskami z <i>Littorelletea</i>, <i>Isoëto-Nanojuncetea</i>, 3150 Starorzeczka i naturalne eutroficzne zbiorniki wodne ze zbiorowiskami</p>	<p>H05 Zanieczyszczenie gleby i odpady stałe (z wyłączeniem zrzutów) (zewewnętrzne).</p>	<p>Obowiązujący Plan ustala zasady dotyczące gospodarowania odpadami tj. gospodarka odpadami komunalnymi prowadzona będzie w oparciu o zasady obowiązujące na terenie gminy Nowy Żmigród, a odpadami powstającymi</p>	

Zmiana Miejscowego Planu Zagospodarowania Przestrzennego Miejscowości Stary Żmigród
Prognoza oddziaływania na środowisko

<p>z <i>Nympheion, Potamion</i>, 3220 Pionierska roślinność na kamieńcach górskich potoków, 3230 Zarośla wrześni na kamieńcach i żwirowiskach górskich potoków (<i>Salici-Myricarietum</i>, część – z przewagą wrześni), 3240 Zarośla wierzby siwej na kamieńcach i żwirowiskach górskich potoków (<i>Salici Myricarietum</i>, część – z przewagą wierzby), 3270 Zalewane muliste brzegi rzek z roślinnością <i>Chenopodium rubri</i> p.p. i <i>Bidention</i> p.p., 6410 Zmiennowilgotne łąki trzęślicowe (<i>Molinion</i>), 6430 Ziolorośla górskie (<i>Adenostylin alliariae</i>) i ziolorośla nadrzeczne (<i>Convolvuletalia sepium</i>), 6510 Nizowe i górskie świeże łąki użytkowane ekstensywnie (<i>Arrhenatherion elatioris</i>), 9130 Żyzne buczyny (<i>Dentario glandulosae Fagenion, Galio odorati-Fagenion</i>), 9170 Grań środkowoeuropejski i subkontynentalny (<i>Galio-Carpinetum, Tilio-Carpinetum</i>), 91F0 Łęgowe lasy dębowo-wiązowo-jesionowe (<i>Ficario-Ulmetum</i>).</p> <p>Gatunki będące przedmiotem zainteresowania Wspólnoty:</p> <p>5094 Brzanka peloponeska <i>Barbus, Peloponnesius</i>, 1163 Głowacz białopłetwy <i>Cottus gobio</i>, 1096 Minóg strumieniowy <i>Lampetra Planeri</i>, 5339 Różanka <i>Rhodeus sericeus amarus</i>, 1106 Losoś atlantycki <i>Salmo salar</i>, 1032 Skójką gruboskorupowa <i>Unio Krassus</i>, 1337 Bóbr europejski <i>Castor fiber</i>, 1355 Wydra <i>Lutra Lutra</i>, A229 Zimorodek <i>Alcedo atthis</i>, A031 Bocian biały <i>Ciconia ciconia</i>, A030 Bocian czarny <i>Ciconia nigra</i>, A081 Błotniak stawowy <i>Circus Aeruginosus</i>, A122 Derkacz <i>Crex crex</i>, A236 Dzięcioł czarny <i>Dryocopus martius</i>, A220 Puszczyk uralski <i>Strix uralensis</i>, 1060 Czerwończyk nieparek <i>Lycaena dispar</i>, 1061 Modraszek <i>nausitous Maculinea Nausithous</i>, 1059 Modraszek telejus <i>Maculinea Teleius</i>.</p>		w wyniku prowadzonej działalności gospodarczej i usługowej prowadzona będzie w oparciu o przepisy szczególne w tym zakresie. Brak oddziaływań znaczących.
	B Leśnictwo (zewnątrzne).	W obrębie terenów objętych projektem Zmiany Planu nie ma lasów. Brak oddziaływań znaczących.
	J01 Pożary i gaszenie pożarów (zewnątrzne).	Nie zależy od ustaleń projektu Zmiany Planu.
	J02.03 Regulowanie (prostowanie) koryt rzecznych i zmiana przebiegu koryt rzecznych (zewnątrzne).	Na terenach objętych projektem Zmiany Planu nie będzie się prowadzić tej formy działalności. Brak oddziaływań znaczących.
	G02.07 Boiska sportowe (zewnątrzne).	Projekt Zmiany Planu nie przewiduje realizacji boisk sportowych. Brak oddziaływań znaczących.
	E04.01 Obiekty, budynki rolnicze stanowiące element krajobrazu (zewnątrzne).	Projekt Zmiany Planu nie dotyczy obiektów i budynków rolniczych. Brak oddziaływań znaczących.
	E01.02 Nieciągła miejska zabudowa (zewnątrzne).	Nie dotyczy.
	H06.01 Uciążliwości hałasu, zanieczyszczenie hałasem (zewnątrzne).	Nie przewiduje się zagrożeń hałasem. Możliwa zwiększona emisja hałasu na etapie realizacji poszczególnych obiektów. Brak oddziaływań znaczących.
	D01.04 Drogi kolejowe, w tym TGV (zewnątrzne).	Nie dotyczy.
	G01.03 Pojazdy zmotoryzowane (zewnątrzne).	Nie przewiduje się znaczącego wzrostu ruchu pojazdów na drodze zbiorczej. Brak oddziaływań znaczących.
	C02 Poszukiwanie i wydobycie ropy lub gazu (zewnątrzne).	Nie będzie prowadzone w obrębie terenów objętych projektem Zmiany Planu. Brak oddziaływań znaczących.
	B02.03 Usuwanie podszytu (zewnątrzne).	Nie dotyczy.
	D02.01 Linie elektryczne i telefoniczne (zewnątrzne).	Możliwa realizacja przyłączy do obiektów. Przez teren objęty projektem Zmiany Planu przebiega linia elektroenergetyczna. Istnieje możliwość poprowadzenia linii kablem.
	F03.02.03 Chwytność, trucie, kłusownictwo (zewnątrzne).	Nie jest zależne od projektu Zmiany Planu.
	J02.01.03 Wypełnianie rowów, tam, stawów, sadzawek, bagien lub torfianek (zewnątrzne).	Nie występują w obrębie terenu objętego projektem Zmiany Planu.
	I01 Obce gatunki inwazyjne (zewnątrzne).	Nie są zależne od ustaleń projektu Zmiany Planu.
	F03.01 Polowanie (zewnątrzne).	Nie jest zależne od projektu Zmiany Planu.
	M – średni poziom D01.02 Drogi, autostrady (zewnątrzne)	W obrębie terenów objętych projektem Zmiany Planu nie ma utwardzonych dróg, ale w jego bezpośrednim sąsiedztwie znajduje się droga publiczna zbiorcza. Nowe drogi nie będą realizowane. Brak oddziaływań znaczących.
	E01 Tereny zurbanizowane, tereny zamieszkałe (zewnątrzne).	Projekt Zmiany Planu dotyczy przeznaczenia części terenów rolniczych pod zabudowę mieszkaniową jednorodzinną. Tereny znajdują się w sąsiedztwie terenów zabudowanych. Brak oddziaływań znaczących.
	A01 Uprawa (zewnątrzne).	Nie będzie prowadzona – brak oddziaływań.
H poziom wysoki C01.01 Wydobycie piasku i żwiru (wewnętrzne).	Nie będzie prowadzone – brak oddziaływań.	
Lysa Góra PLH180015		
<p>Typy siedlisk przyrodniczych:</p> <p>6510 Nizowe i górskie świeże łąki użytkowane ekstensywnie (<i>Arrhenatherion elatioris</i>), 7230 Górskie i nizinne torfowiska zasadowe o charakterze młak, turzycowisk i mechowisk 9110 Kwaśne buczyny (<i>Luzulo-Fagenion</i>) 9130 Żyzne buczyny (<i>Dentario glandulosae Fagenion, Galio odorati-Fagenion</i>), 9180 Jaworzyny i lasy klonowo-lipowe na stokach i zboczach (<i>Tilio plathyphyllis-Acerion pseudoplatani</i>), 91E0 Łęgi wierzbowe, topolowe, olszowe i jesionowe (<i>Salicetum albo-fragilis</i>,</p>	K04.03 Brak czynników zapylających (wewnętrzne).	Nie dotyczy.
	D01.02 Drogi, autostrady (wewnętrzne).	Nie są wyznaczane w projekcie Zmiany Planu.
	L10 Inne naturalne katastrofy (wewnętrzne).	Nie są zależne od projektu Zmiany Planu. Brak oddziaływań znaczących.
	A11 Inne rodzaje praktyk rolniczych, nie wymienione wyżej (wewnętrzne).	Ustalenia projektu Zmiany Planu nie wyznaczają terenów rolniczych. Brak oddziaływań znaczących.
	B02.04 Usuwanie martwych i umierających drzew (wewnętrzne).	Nie dotyczy.

<i>Populetum albae, Alnenion glutinoso-incanae)</i> i olsy źródliskowe. Gatunki objęte art. 4 dyrektywy 2009/147/WE i gatunki wymienione w załączniku II do dyrektywy 92/143/EEWG 1193 Bombina variegata Brzanka 1386 Buxbaumia viridis Bezlist okrywowy 1087 Rosalia alpina Nadobnica alpejska 1166 Triturus cristatus Traszka grzebieniasta	B07 Inne rodzaje praktyk leśnych, nie wymienione wyżej (wewnętrzne).	Nie dotyczy.
	I02 Problematiczne gatunki rodzime (wewnętrzne).	Nie dotyczy.
	J03.01 Zmniejszenie lub utrata określonych cech siedlisk (wewnętrzne).	Nie przewiduje się zmian cech siedlisk w obrębie obszaru Natura 2000 spowodowanych realizacją projektu Zmiany Planu. Brak oddziaływań znaczących.
Kościół w Skalniku PLH180037		
1324 Nocek duży Myotis myotis	A10.01 Usuwanie żywopłotów i zagajników lub roślinności karłowatej (zewnętrzne).	Projekt Zmiany Planu nie przewiduje tego typu działań, niemniej może dojść do zlikwidowania zadrzewień i zakrzewień w południowej części terenu, ale w obrębie zabudowy mieszkaniowej są sadzone nowe drzewa owocowe, krzewy owocowe, nie jest wykluczone, że również będą realizowane żywopłoty. Zielen będzie rozproszona, a nie skoncentrowana w jednym miejscu, co może wydłużyć ewentualne drogi przeloty nietoperzy. Brak oddziaływań znaczących.
	X Brak zagrożeń i nacisków (jednoczesne).	
	G05 Inna ingerencja i zakłócenia powodowane przez działalność człowieka (zewnętrzne).	Projekt Zmiany Planu dotyczy zlokalizowania zabudowy mieszkaniowej jednorodzinnej. Obecnie w południowej części znajdują się zadrzewienia i zakrzewienia w różnym stadium rozwoju sukcesji. Drzewa i krzewy znajdują się również w bezpośrednim sąsiedztwie terenów objętych projektem Zmiany Planu tj. za drogą zbiorczą. Projektowanej zabudowie z reguły towarzyszy zielen wysoka i niska, co może prowadzić do zwiększenia długości potencjalnych tras wykorzystywanych przez nietoperze. Projekt Zmiany Planu nie przewiduje usuwania żywopłotów i zagajników oraz roślinności karłowatej. Brak oddziaływań znaczących.
	G05 Inna ingerencja i zakłócenia powodowane przez działalność człowieka (wewnętrzne).	
	A10.0101 Usuwanie żywopłotów i zagajników lub roślinności karłowatej (wewnętrzne).	Projekt Zmiany Planu nie przewiduje tego typu działań. Brak oddziaływań znaczących.

Teren objęty projektem Zmiany Planu znajduje się poza obszarami Natura 2000. Odległość terenu objętego projektem Zmiany Planu od obszarów Natura 2000 wynosi:

- około 1,9 km od obszaru Natura 2000 Wisłoka z dopływami PLH180052,
- około 1,3 km od obszaru Natura 2000 Beskid Niski PLB180002,
- około 1,2 km od obszaru Natura 2000 Łysa Góra PLH180015,
- około 4,3 km od obszaru Natura 2000 Kościół w Skalniku PLH180037.

Poniżej zidentyfikowano przewidywane oddziaływania generowane w wyniku realizacji ustaleń projektu Zmiany Planu oraz przeanalizowano wpływ na cele, przedmioty ochrony oraz integralność i spójność obszarów Natura 2000 w zależności od:

- rodzaju oddziaływania (bezpośrednie, pośrednie, wtórne, skumulowane);
- trwałości ich występowania (krótkoterminowe, średnioterminowe, długoterminowe, stałe, chwilowe).

Identyfikacji i analizy wpływu dokonano łącznie dla dwóch etapów – etapu budowy i etapu eksploatacji z uwzględnieniem środków minimalizujących określonych w obowiązującym Planie i projekcie Zmiany Planu.

Przewiduje się, iż oddziaływania generowane przez realizację nowego zainwestowania, które potencjalnie mogą wpływać na cele ochrony obszaru chronionego będą następujące:

- mogą wystąpić na niewielką skalę oddziaływania pośrednie (małoznaczące), krótkoterminowe, odwracalne, długoterminowe, stałe związane z emisją zanieczyszczeń pochodzących z ogrzewnictwa indywidualnego, możliwe do ograniczenia poprzez stosowanie nośników energii nie zanieczyszczających środowiska.
- mogą wystąpić oddziaływania związane wytwarzaniem ścieków (możliwe do ograniczenia poprzez oczyszczanie i unieszkodliwianie ścieków na obszarze własnej działki, docelowo odprowadzenie do kanalizacji sanitarnej, zbiorczej zakończonej oczyszczalnią ścieków -

w miejscowości Nowy Żmigród), małoznaczące ze względu na zagospodarowanie terenu zabudową mieszkaniową jednorodzinną;

- nie wystąpią oddziaływania bezpośrednie ze względu na położenie poza obszarami Natura 2000.

Ocena przewidywanych oddziaływań na cele i przedmioty ochrony oraz integralność i spójność obszarów Natura 2000

Na potrzeby oceny wpływu na cele i przedmioty ochrony oraz integralność i spójność obszarów Natura 2000 zastosowano kryteria określające na ile utrzymany zostanie korzystny status ochrony poszczególnych obszarów chronionych.

Analizowano i oceniono czy i w jakim stopniu projektowane przeznaczenie terenów i wynikające z jego realizacji oddziaływanie:

- zmniejszy zasięg siedlisk podlegających ochronie,
- zachowane zostaną specyficzne struktury i funkcje oraz typowe siedliska gatunków chronionych,
- zmniejszy się liczebność gatunków chronionych,
- ograniczony zostanie zasięg ich występowania,
- zapewniona zostanie wystarczająco duża powierzchnia siedlisk dla bytowania gatunków chronionych,
- zachowana zostanie spójność obszaru chronionego i sieci obszarów Natura 2000.

Możliwe oddziaływanie na cele i przedmioty ochrony oraz integralność i spójność obszarów Natura 2000 określano, jako:

Oddziaływanie pozytywne - oddziaływanie bezpośrednio związane z ochroną obszaru Natura 2000 lub wynikające z tej ochrony.

Oddziaływanie neutralne - wpływ nieznaczący – oddziaływanie niepowodujące negatywnych oddziaływań dla właściwego stanu ochrony.

Oddziaływanie znacząco negatywne - istotny wpływ negatywny – oddziaływanie powodujące zagrożenia dla właściwego stanu ochrony.

W odniesieniu do celu i przedmiotów ochrony obszarów Natura 2000: Wisłoka z dopływami PLH180052, Beskid Niski PLB180002, Łysa Góra PLH180015, Kościół w Skalniku PLH180037 nie przewiduje się oddziaływań pozytywnych. Nie przewiduje się również oddziaływań znacząco negatywnych ze względu na:

- położenie terenu objętego projektem Zmiany Planu przeznaczonego pod zabudowę mieszkaniową jednorodzinną znajdującego się poza obszarami Natura 2000, z czego wynika brak oddziaływań bezpośrednich powodujących utratę chronionych siedlisk przyrodniczych tych obszarów, czy ich fragmentację;
- przewidywane pośrednie oddziaływania niepowodujące naruszenia standardów poszczególnych elementów środowiska obszarów Natura 2000;
- przewidywany miejscowy zasięg oddziaływań pośrednich nie wykraczający poza teren zainwestowania;
- projektowane wyposażenie w infrastrukturę techniczną zapewniającą minimalizację potencjalnego negatywnego wpływu (zwłaszcza określenie sposobu oczyszczania ścieków – docelowo do oczyszczalni ścieków w Nowym Żmigrodzie i sposobu ogrzewania budynków mieszkalnych).

Przewiduje się, iż oddziaływania na cele i przedmiot ochrony obszarów Natura 2000: Wisłoka z dopływami PLH180052, Beskid Niski PLB180002, Łysa Góra PLH180015 Kościół w Skalniku PLH180037 będą miały charakter neutralny, stąd też nie należy spodziewać się zagrożeń dla ich **integralności**, rozumianej jako spójność czynników strukturalnych i funkcjonalnych warunkujących zrównoważone trwanie populacji gatunków i siedlisk przyrodniczych, będących celem ochrony ww. obszarów. Realizacja ustaleń projektu Zmiany Planu nie spowoduje zaburzeń w funkcjonowaniu ww. obszarów Natura 2000.

Nie przewiduje się znaczących negatywnych oddziaływań dla przedmiotów ochrony obszarów Natura 2000: Wisłoka z dopływami PLH180052, Beskid Niski PLB180002, Łysa Góra PLH180015. Projektowane wyposażenie w systemy oczyszczania ścieków i docelowe ich odprowadzanie do oczyszczalni ścieków w Nowym Żmigrodzie, określenie sposobu odprowadzania wód opadowych (na

obszarze własnej działki, docelowo poprzez sieć kanalizacji deszczowej z odprowadzeniem do zbiorczej sieci) nie spowoduje pogorszenia jakości wód w rzece Wisłoka (siedlisku bytowania chronionych gatunków ryb), ani degradacji chronionych siedlisk przyrodniczych, w tym siedlisk priorytetowych chronionych w obrębie ww. obszarów Natura 2000. Zainwestowanie stosunkowo niewielkiej powierzchni terenów rolniczych w bezpośrednim sąsiedztwie terenów już zainwestowanych i przeznaczonych pod zainwestowanie nie ograniczy szczególnie ważnych terytoriów bytowania i żerowania chronionych gatunków zwierząt. Zabudowanie pow. 0,60 ha zabudową mieszkaniową jednorodziną nie spowoduje istotnego zwiększenia emisji zanieczyszczeń do powietrza (w obowiązującym Planie został określony sposób ogrzewania budynków – na bazie rozwiązań indywidualnych, preferuje się nośniki energii nie zanieczyszczające środowiska). Przewidywana jest również niewielka emisja hałasu ze względu spodziewane niewielkie natężenie ruchu głównie samochodów osobowych na drodze publicznej zbiorczej. Wobec powyższego nie należy spodziewać się powstania tendencji bezpośredniej śmiertelności czy ograniczenia populacji poszczególnych gatunków, chronionych w ww. obszarach Natura 2000, w tym gatunków o niekorzystnym statusie w Europie.

Ocena przewidywanych oddziaływań na spójność obszarów Natura 2000

Nie przewiduje się znaczących negatywnych oddziaływań dla spójności obszarów Natura 2000. Spójność obszarów jest realizowana przede wszystkim poprzez dolinę rzeki Wisłoka oraz korytarze ekologiczne wyznaczone dla dużych zwierząt. Realizacja nowego zainwestowania nie spowoduje przerywania ciągłości lokalnych powiązań przyrodniczych, ani przegradzania korytarzy ekologicznych, realizujących spójność sieci Natura 2000. Realizacja ustaleń projektu Zmiany Planu nie będzie również stanowić nieprzekraczalnej bariery dla migracji gatunków.

Zgodność projektu Zmiany Planu z planem zadań ochronnych obszaru Natura 2000 Łysa Góra PLH180015

Tereny objęte projektem Zmiany Planu znajdują się około 1,2 km od obszaru Natura 2000 Łysa Góra PLH180015. W PZO w Załączniku 6 do zarządzenia Regionalnego Dyrektora Ochrony Środowiska w Rzeszowie zostały określone wskazania do zmian istniejących dokumentów planistycznych. Z terenu gminy Nowy Żmigród wskazania dotyczą dwóch dokumentów: Studium Uwarunkowań i Kierunków Zagospodarowania Przestrzennego gminy Nowy Żmigród oraz Miejscowego Planu Zagospodarowania Przestrzennego Miejscowości Kąty. Miejscowy Plan Zagospodarowania Przestrzennego Miejscowości Stary Żmigród nie został wyszczególniony w ww. załączniku.

Załącznik nr 6
do zarządzenia
Regionalnego Dyrektora
Ochrony Środowiska w Rzeszowie

Wskazania do zmian w istniejących studiach uwarunkowań i kierunków zagospodarowania przestrzennego gmin, miejscowych planach zagospodarowania przestrzennego, planach zagospodarowania przestrzennego województw dotyczące eliminacji lub ograniczenia zagrożeń wewnętrznych lub zewnętrznych, jeżeli są niezbędne dla utrzymania lub odtworzenia właściwego stanu ochrony siedlisk przyrodniczych oraz gatunków zwierząt, dla których ochrony wyznaczono obszar Natura 2000.

Lp.	Nazwa dokumentu	Wskazanie do zmiany
1.	Studium Uwarunkowań i Kierunków Zagospodarowania Przestrzennego gminy Krempana; (Uchwała Rady Gminy Krempana Nr III/16/2002 z dnia 30 grudnia 2002 r.)	Podczas aktualizacji należy wprowadzić informacje o granicach i przedmiotach ochrony obszaru Natura 2000. Należy utrzymać istniejące korytarze ekologiczne, pozwalające zachować spójność sieci Natura 2000. Na gruntach ze zidentyfikowanymi siedliskami przyrodniczymi wprowadzić zapis o utrzymaniu w dotychczasowym sposobie zagospodarowania przedmiotowych terenów. Zmiana użytkowania terenu jest dopuszczalna jeżeli sprzyjać będzie zachowaniu siedlisk przyrodniczych lub jest wykonana w ramach planu zadań ochronnych. W przypadku utrzymania zapisu dotyczącego budowy zbiornika „Kąty – Myscowa” należy w prognozie oddziaływania na środowisko ocenić możliwość negatywnego wpływu na populację nadobniczy alpejskiej oraz integralność obszaru Natura 2000.
2.	Studium Uwarunkowań i Kierunków Zagospodarowania Przestrzennego gminy Nowy Żmigród; (Uchwała Rady Gminy Nowy Żmigród Nr XXXI/264/01 z dnia 30 października 2001 r.)	Podczas aktualizacji istniejących dokumentów wprowadzić informacje o granicach i przedmiotach ochrony obszaru Natura 2000. Należy utrzymać istniejące korytarze ekologiczne, pozwalające zachować spójność sieci Natura 2000. Na gruntach ze zidentyfikowanymi siedliskami przyrodniczymi wprowadzić zapis o utrzymaniu w dotychczasowym sposobie zagospodarowania przedmiotowych terenów. Zmiana użytkowania terenu jest dopuszczalna jeżeli sprzyjać będzie zachowaniu siedlisk przyrodniczych lub jest wykonana w ramach planu zadań ochronnych.
3.	Miejscowy Plan Zagospodarowania Przestrzennego Miejscowości Kąty; (Uchwała Rady Gminy Nowy Żmigród Nr VIII/54/07 z dnia 24 kwietnia 2007 r.)	
4.	Miejscowy Plan Zagospodarowania Przestrzennego gminy Dukla; (Uchwała Miejskiej w Dukli Nr XXX/195/05 z dnia 11 marca 2005 r.)	

Jak wynika z analiz przeprowadzonych w pkt 2.2. oraz pkt. od 6.3. do 6.5., korytarze ekologiczne: wyznaczone w Studium, w opracowaniu *Projekt korytarzy ekologicznych łączących Europejską Sieć Ekologiczną Natura 2000 w Polsce* (Jędrzejewski i inni), zlokalizowane w ramach projektu pn. *Ochrona ostoi karpackiej fauny puszczańskiej – korytarze ekologiczne*, zlokalizowane przez Okręgową Radę Łowiecką w Krośnie, oraz korytarz ekologiczny rzeki Wisłoka zostaną

zachowane, a tereny objęte projektem Zmiany Planu znajdują się poza korytarzami wyznaczonymi w ww. opracowaniach.

Zgodność projektu Zmiany Planu z planem zadań ochronnych obszaru Natura 2000 Kościół w Skalniku PLH180037

Tereny objęte projektem Zmiany Planu znajdują się około 4,3 km od obszaru Natura 2000 Kościół w Skalniku PLH180037.

W planie zadań ochronnych obszaru Natura 2000 Kościół w Skalniku w Załączniku 3 zostały zidentyfikowane potencjalne i istniejące zagrożenia. Opis zagrożeń istniejących odnosi się głównie do obiektu, w którym znajduje się kolonia nocka dużego *Myotis myotis*, natomiast jako jedno z zagrożeń potencjalnych wskazano J03.02 – Antropogeniczne zmniejszenie spójności siedlisk, co zostało opisane w sposób następujący: działania prowadzone w bezpośrednim otoczeniu miejsc kolonii rozrodczej np. wycinka zadrzewień stanowiących żerowiska i/lub trasy przelotów (łącznie z koloniami rozrodczymi i/lub żerowiskami).

Teren objęty projektem Zmiany Planu znajduje się w odległości powyżej 4,3 km od kościoła, w którym znajduje się kolonia rozrodcza. Można więc uznać, że nie jest to bezpośrednie otoczenie miejsc kolonii rozrodczej.

Biorąc pod uwagę fakt, że zabudowie mieszkaniowej jednorodzinnej towarzyszą drzewa i krzewy, a więc w obrębie terenów objętych projektem Zmiany Planu zostaną również wprowadzone elementy zieleni niskiej i wysokiej (drzewa i krzewy owocowe i/lub ozdobne), co zapewni rozwój potencjalnych tras wykorzystywanych przez nietoperze.

Załącznik nr 3
do zarządzenia
Regionalnego Dyrektora Ochrony
Środowiska w Rzeszowie

Identyfikacja istniejących i potencjalnych zagrożeń dla zachowania właściwego stanu ochrony gatunków zwierząt i ich siedlisk, będących przedmiotami ochrony:

Lp.	Przedmiot ochrony	Zagrożenia		Opis zagrożenia
		Istniejące	Potencjalne	
1.	1324 nocke duży <i>Myotis myotis</i>	G05.07 - Niewłaściwie realizowane działania ochronne lub ich brak G05 - Inna ingerencja i zakłócenia powodowane przez działalność człowieka H06.02 - Zamiejszczenie światła J03.01 - zmiana lub utrata określonych cech siedliska	E06.02 - Odbudowa, remont budynków K03.04 - Drapieżnictwo J03.02 - Antropogeniczne zmniejszenie spójności siedlisk	<p><u>zagrożenia istniejące:</u> G05.07 - Nieuzgodnione i niekonsultowane z organem sprawującym nadzór nad obszarem Natura 2000 działania (np. obserwacje czy liczenia nietoperzy w kolonii) prowadzą do nadmiernego i niepotrzebnego płoszenia (dublowane są np. z obserwacjami prowadzonymi dla oceny stanu siedliska i populacji wynikającymi z prac nad PZO i zaleceń monitoringu zawartymi w PZO). G05 - Metalowe siatki znajdujące się w oknach wieży kościoła utrudniają wlot/wylot nietoperzom. Niepokojenie nietoperzy w procesie uzyskiwania decyzji oddziaływania na środowisko H06.02 - Zaśmieszczenie światłem. Intensywna iluminacja budynku powoduje płoszenie nietoperzy. J03.01 - zły stan techniczny pokrycia dachu oraz brak zabezpieczenia stropu przed gromadzącym się guano prowadzi do osłabienia konstrukcji budynku.</p> <p><u>zagrożenia potencjalne:</u> E06.02 - Strych nie ma podłogi – guano może uszkodzić sklepienie nawy głównej kościoła. Prace budowlane na strychu w nieodpowiednim okresie (od końca marca do połowy października – z zastrzeżeniem możliwości przesunięcia tych terminów po kontroli chiropterologa) lub niewłaściwe oświetlenie placu budowy (oświetlające wloty nietoperzy) mogą skutkować płoszeniem nietoperzy w skrajnym przypadku prowadzącym do opuszczenia przez nie tej lokalizacji. K03.04 - Z uwagi na niedokładnie zabezpieczone okna istnieje możliwość penetracji strychu przez kuny J03.02 - Działania prowadzone w bezpośrednim otoczeniu miejsc kolonii rozrodczej np. wycinka zadrzewień stanowiących żerowiska i lub trasy przelotów (łącznie z koloniami rozrodczymi i/lub żerowiskami)</p>

Załącznik nr 4
do zarządzenia
Regionalnego Dyrektora Ochrony
Środowiska w Rzeszowie

Cele działań ochronnych

Lp.	Przedmiot ochrony	Cele działań ochronnych
1.	1324 nocke duży <i>Myotis myotis</i>	Poprawa stanu ochrony do poziomu przynajmniej U1 poprzez zapewnienie bezpiecznego wlotu nietoperzy, budowę platformy na guano, remont dachu kościoła.

Według zapisów Załącznika 4 celem działań ochronnych jest poprawa stanu ochrony do poziomu przynajmniej U1 poprzez zapewnienie bezpiecznego wlotu nietoperzy, budowę platformy na guano, remont dachu kościoła. Projekt Zmiany Planu nie spowoduje uniemożliwienia osiągnięcia założonego celu ochrony.

Wskazania do zmian w istniejących dokumentach planistycznych dotyczące eliminacji lub ograniczenia zagrożeń wewnętrznych lub zewnętrznych, niezbędne dla utrzymania lub odtworzenia właściwego stanu ochrony siedlisk przyrodniczych oraz gatunków roślin i zwierząt oraz ich siedlisk, dla których ochrony wyznaczono obszar Natura 2000

Lp.	Nazwa dokumentu	Wskazania do zmian
1	—	Brak wskazań

W planie zadań ochronnych nie ma określonych żadnych wskazań do zmian w istniejących dokumentach planistycznych.

6.8. Identyfikacja, analiza i ocena oddziaływań generowanych ustaleniami projektu Zmiany Planu na ochronę przyrody i cele utworzenia Obszaru Chronionego Krajobrazu Beskidu Niskiego (Dz. Urz. Woj. Podkarpackiego z 2014 r. poz. 1950 ze zm.), w tym wnioskowanie, czy ustalenia projektu Zmiany Planu nie łamią zakazów obowiązujących w jego granicach

Tereny objęte projektem Zmiany Planu znajdują się poza Obszarem Chronionego Krajobrazu Beskidu Niskiego, niemniej dokonano szczegółowej analizy dotyczącej wpływu ustaleń projektu Zmiany Planu na przyrodę Obszaru Chronionego Krajobrazu Beskidu Niskiego oraz cel utworzenia tej formy ochrony przyrody, a także wnioskowania czy ustalenia ww. projektu spowodują naruszenie zakazów zawartych w Uchwale Nr XLVIII/997/14 Sejmiku Województwa Podkarpackiego z dnia 23 czerwca 2014 roku w sprawie Obszaru Chronionego Krajobrazu Beskidu Niskiego (Dz. Urz. Woj. Podkarpackiego z 2014 r., poz. 1950 ze zm.).

W ww. Uchwale ustalono ekosystemy, które powinny być objęte ochroną czynną. Zaliczono do nich:

- Półnaturalne łąki kośne, należące do rzędów *Molinietalia* i *Arrhenatheretalia*,
- Półnaturalne pastwiska, należące głównie do rzędów *Molinietalia* i *Arrhenatheretalia*.

Wskazano też, że ochrona czynna wymienionych ekosystemów winna być realizowana głównie poprzez ekstensywne użytkowanie.

Tereny objęte projektem Zmiany Planu to w części tereny użytkowane rolniczo, w części objęte sukcesją naturalną w różnym stopniu rozwoju.

Cele utworzenia Obszaru

Obszar chronionego krajobrazu obejmuje tereny chronione ze względu na wyróżniający się krajobraz o zróżnicowanych ekosystemach, wartościowe ze względu na możliwość zaspokajania potrzeb związanych z turystyką i wypoczynkiem lub pełnią funkcję korytarzy ekologicznych. Zagospodarowanie terenów o pow. 0,60 ha znajdujących się poza analizowanym obszarem chronionego krajobrazu zgodnie z ustaleniami projektu Zmiany Planu nie spowoduje utraty wartości krajobrazowych obszaru (odległość od obszaru wynosi około 0,9 km), ograniczenia możliwości zaspokajania potrzeb związanych z turystyką i wypoczynkiem ani nie zostaną ograniczone funkcje korytarzy ekologicznych (analizy dot. korytarzy ekologicznych przeprowadzono w pkt 2.2 oraz pkt. od 6.3. do 6.5.).

W uchwale nr XLVIII/997/14 Sejmiku Województwa Podkarpackiego z dnia 23 czerwca 2014 roku w sprawie Obszaru Chronionego Krajobrazu Beskidu Niskiego (Dz. Urz. Woj. Podkarpackiego z 2014 r., poz. 1950 ze zm.) w § 3. 1. zostały wprowadzone następujące zakazy:

- 1) realizacji przedsięwzięć mogących znacząco oddziaływać na środowisko w rozumieniu przepisów ustawy z dnia 3 października 2008 r. o udostępnianiu informacji o środowisku i jego ochronie, udziale społeczeństwa w ochronie środowiska oraz o ocenach oddziaływania na środowisko (Dz. U. z 2016 r., poz. 353 ze zm.) z wyłączeniem przedsięwzięć, o których mowa w art. 24 ust 3 ustawy o ochronie przyrody – projekt Zmiany Planu dotyczy wyznaczenia terenów zabudowy mieszkaniowej jednorodzinnej (3MN) o pow. 0,60 ha. W rozporządzeniu z dnia 9 listopada 2010 roku w sprawie przedsięwzięć mogących znacząco oddziaływać na środowisko w § 3.1 pkt 55 wymieniona jest zabudowa mieszkaniowa wraz z towarzyszącą jej infrastrukturą objęta ustaleniami miejscowego planu zagospodarowania przestrzennego albo miejscowego planu odbudowy, o powierzchni zabudowy nie mniejszej niż 2 ha na obszarach

- objętych formami ochrony przyrody, o których mowa w art. 6 ust. 1 pkt 1–5, 8 i 9 ustawy z dnia 16 kwietnia 2004 r. o ochronie przyrody, lub w otulinach form ochrony przyrody, o których mowa w art. 6 ust. 1 pkt 1–3 tej ustawy. Powierzchnia terenów przeznaczonych pod zabudowę mieszkaniową jednorodzinną 0,60 ha. Biorąc pod uwagę powyższe należy stwierdzić, że przedsięwzięcie nie jest zaliczane do mogących znacząco oddziaływać na środowisko w rozumieniu przepisów ustawy z dnia 3 października 2008 r. o udostępnianiu informacji o środowisku i jego ochronie, udziale społeczeństwa w ochronie środowiska oraz o ocenach oddziaływania na środowisko;
- 2) zabijania dziko występujących zwierząt, niszczenia ich nor, legowisk, innych schronień i miejsc rozrodu oraz tarlisk, złożonej ikry, z wyjątkiem amatorskiego połowu ryb oraz wykonywania czynności związanych z racjonalną gospodarką rolną, leśną, rybacką i łowiecką – nie przewiduje się, aby w wyniku realizacji ustaleń projektu Zmiany Planu doszło do zabijania dziko występujących zwierząt, niszczenia ich nor, legowisk, innych schronień i miejsc rozrodu oraz tarlisk, złożonej ikry;
 - 3) likwidowania i niszczenia zadrzewień śródpolnych, przydrożnych i nadwodnych, jeżeli nie wynikają one z potrzeby ochrony przeciwpowodziowej i zapewnienia bezpieczeństwa ruchu drogowego lub wodnego lub budowy, odbudowy, utrzymania, remontów lub naprawy urządzeń wodnych – nie przewiduje się, ale jeżeli nie będzie możliwości utrzymania zakrzewień będących w różnych stadiach sukcesji i konieczne będzie ich usunięcie, to wokół zabudowy mieszkaniowej z pewnością zostaną nasadzone krzewy i drzewa owocowe;
 - 4) budowania nowych obiektów budowlanych w pasie szerokości 100 m od:
 - a) linii brzegów rzek: Wisłoka, Jasiołka, Osława, Wisłok, zgodnie z załącznikiem mapowym nr 1, jezior i innych naturalnych zbiorników wodnych – tereny objęte projektem Zmiany Planu znajdują się w odległości ponad 2,9 km od rzeki Wisłoka,
 - b) zasięgu lustra wody w sztucznych zbiornikach usytuowanych na wodach płynących przy normalnym poziomie piętrzenia określonym w pozwoleniu wodno prawnym, o którym mowa w art. 122 ust. 1 ustawy z dnia 18 lipca 2001 r. – Prawo wodne – nie dotyczy;
 - z wyjątkiem urządzeń wodnych oraz obiektów służących prowadzeniu racjonalnej gospodarki rolnej, leśnej lub rybackiej – nie dotyczy;
 - 5) wykonywania prac ziemnych trwale zniekształcających rzeźbę terenu, z wyjątkiem prac związanych z zabezpieczeniem przeciwpowodziowym lub przeciwsuwiskowym lub utrzymaniem, budową, odbudową, naprawą lub remontem urządzeń wodnych – nie przewiduje się prowadzenia takich prac;
 - 6) dokonywania zmian stosunków wodnych, jeżeli służą innym celom niż ochrona przyrody lub zrównoważone wykorzystanie użytków rolnych i leśnych oraz racjonalna gospodarka wodna lub rybacka – nie przewiduje się;
 - 7) likwidowania naturalnych zbiorników wodnych, starorzeczy i obszarów wodno-błotnych – nie występują na terenie objętym projektem Zmiany Planu.
2. Zakaz, o którym mowa w ust. 1 pkt 4 nie narusza lokalizacji obiektów budowlanych wskazanych w: studium uwarunkowań i kierunków zagospodarowania przestrzennego gminy, miejscowych planach zagospodarowania przestrzennego i ostatecznych decyzjach administracyjnych, obowiązujących w dniu 20.11.2010 r.
3. Strefa wyłączona z zabudowy na podstawie zakazu, o którym mowa w ust. 1 pkt 4, może podlegać ograniczeniu w studium uwarunkowań i kierunków zagospodarowania przestrzennego gminy lub w miejscowych planach zagospodarowania przestrzennego w ramach uzgodnień z ustawy z dnia 16 kwietnia 2004 r. o ochronie przyrody, jeżeli nie wpłynie to znacząco negatywnie na ochronę przyrody Obszaru.
4. Zakazy, o których mowa w ust. 1 pkt 5 i 6 nie dotyczą:
- 1) realizacji zapisów studiów uwarunkowań i kierunków zagospodarowania przestrzennego gmin oraz miejscowych planów zagospodarowania przestrzennego, dla których w wyniku postępowania przeprowadzonego zgodnie z art. 23 ust. 5 ustawy z dnia 16 kwietnia 2004 r. o ochronie przyrody wykazano brak znacząco negatywnego wpływu na ochronę przyrody Obszaru,
 - 2) realizacji przedsięwzięć mogących znacząco oddziaływać na środowisko, dla których przeprowadzona ocena oddziaływania na środowisko wykazała brak znacząco negatywnego wpływu na ochronę przyrody Obszaru.

Biorąc pod uwagę powyższe, projektowane zagospodarowanie terenu określone w projekcie Zmiany Planu nie spowoduje naruszenia zakazów zawartych w uchwale nr XLVIII/997/14 Sejmiku

Województwa Podkarpackiego z dnia 23 czerwca 2014 roku w sprawie Obszaru Chronionego Krajobrazu Beskidu Niskiego (Dz. Urz. Woj. Podkarpackiego z 2014 r., poz. 1950 ze zm.).

6.9. Informacja, czy ustalenia projektu Zmiany Planu nie spowodują działań wymienionych w art. 33, ust. 1 ustawy o ochronie przyrody oraz czy nie zachodzą przesłanki zawarte w art. 34 ww. ustawy

W art. 33 ust.1 ustawy z dnia 16 kwietnia 2004 roku o ochronie przyrody znajdują się m.in. takie zapisy:

- Zabrania się, z zastrzeżeniem art. 34, podejmowania działań mogących, osobno lub w połączeniu z innymi działaniami, **znacząco negatywnie oddziaływać na cele ochrony obszaru Natura 2000**, w tym w szczególności:
 - pogorszyć stan siedlisk przyrodniczych lub siedlisk gatunków roślin i zwierząt, dla których ochrony wyznaczono obszar Natura 2000 lub
 - wpłynąć negatywnie na gatunki, dla których ochrony został wyznaczony obszar Natura 2000, lub
 - pogorszyć integralność obszaru Natura 2000 lub jego powiązania z innymi obszarami.

Ponadto projekty polityk, strategii, planów i programów oraz zmian do takich dokumentów, a także planowane przedsięwzięcia, które mogą znacząco oddziaływać na obszar Natura 2000, a które nie są bezpośrednio związane z ochroną obszaru Natura 2000 lub obszarów, o których mowa w ust. 2, lub nie wynikają z tej ochrony, wymagają przeprowadzenia odpowiedniej oceny oddziaływania na zasadach określonych w ustawie z dnia 3 października 2008 r. o udostępnianiu informacji o środowisku i jego ochronie, udziale społeczeństwa w ochronie środowiska oraz o ocenach oddziaływania na środowisko.

Projekt Zmiany Planu nie wprowadza takich form zagospodarowania przestrzennego, które w znaczący sposób mogą pogorszyć stan siedlisk przyrodniczych oraz siedlisk gatunków roślin i zwierząt, a także w znaczący sposób mogą wpłynąć negatywnie na obszary Natura 2000, ponieważ:

- tereny objęte projektem Zmiany Planu znajdują się poza obszarami Natura 2000,
- w obrębie terenów objętych projektem Zmiany Planu nie stwierdzono priorytetowych siedlisk przyrodniczych,
- pod zabudowę mieszkaniową jednorodzinną zostały przeznaczone tereny w bezpośrednim sąsiedztwie terenów przeznaczonych pod zabudowę mieszkaniową i w sąsiedztwie terenów przeznaczonych pod zainwestowanie w Planie obowiązującym,
- na terenach objętych projektem Zmiany Planu przeznaczonych pod zabudowę mieszkaniową jednorodzinną nie stwierdzono miejsc żerowiskowych zwierząt, zwłaszcza naturowych,
- przez teren objęty projektem Zmiany Planu, a przeznaczony pod zabudowę nie przebiegają główne szlaki migracji zwierząt. Realizacja ustaleń projektu Zmiany Planu nie spowoduje przegradzania korytarzy ekologicznych, w związku z tym należy stwierdzić, że korytarze nie utracą swojej funkcji, pozostaną drożne na obecnym poziomie.

W związku z powyższym oraz z związku z analizami wcześniej przeprowadzonymi stwierdza się, że zmiany wprowadzone projektem Zmiany Planu nie będą powodować znaczących negatywnych zmian w środowisku przyrodniczym i projektowane zagospodarowanie nie kwalifikuje się do działań wymienionych w art. 33, ust.1 ustawy o ochronie przyrody. **Projektowane zmiany zagospodarowania terenów nie kwalifikują się do działań wymienionych w artykule 33 ust. 1 Ustawy z dnia 16 kwietnia 2004 o ochronie przyrody.**

7. Opis wpływu przewidywanego zagospodarowania na krajobraz

Krajobraz terenów objętych projektem Zmiany Planu jest krajobrazem rolniczym. W sąsiedztwie terenów objętych projektem Zmiany Planu znajduje się zabudowa mieszkaniowa oraz droga publiczna zbiorcza. Wyznaczenie terenów zabudowy mieszkaniowej jednorodzinnej w sąsiedztwie istniejącej zabudowy nie spowoduje rozproszenia zabudowy.

Realizacja ustaleń projektu Zmiany Planu doprowadzi do przekształcenia obecnego krajobrazu rolniczego w krajobraz zurbanizowany, zostaną wprowadzone nowe elementy krajobrazu w postaci budynków mieszkalnych. Określenie w projekcie Zmiany Planu zasad urządzania terenów i standardów kształtowania zabudowy oraz ich realizacja wprowadzą ład przestrzenny w obrębie terenów objętych projektem Zmiany Planu. Wprowadzenie ustaleń dotyczących zachowania min. powierzchni biologicznie czynnej na poziomie min. 20% będzie miało korzystny wpływ na krajobraz zurbanizowany. Ze względu na położenie terenu w bezpośrednim sąsiedztwie drogi publicznej zbiorczej

konieczna jest szczególna dbałość o dobór projektów architektonicznych budynków i o staranne urządzenie terenów wokół zabudowy.

8. Opis przewidywanego oddziaływania projektu Zmiany Planu na klimat oraz wskazanie działań, które będą sprzyjały adaptacji do zmian klimatu

Oddziaływanie na klimat zaliczane jest do oddziaływań skumulowanych. W wyniku realizacji ustaleń projektu Zmiany Planu, zmiany klimatu nie będą znaczące i odczuwalne dla ludzi.

Do działań łagodzących zmiany klimatu należy zaliczyć:

- określenie sposobu ogrzewania budynków jednorodzinnych (ogrzewanie na bazie rozwiązań indywidualnych, preferuje się nośniki energii nie zanieczyszczające środowiska),
- określenie udziału terenów biologicznie czynnych na poziomie min. 20% powierzchni działki.

Adaptacja do zmian klimatu:

- zapewnienie zapotrzebowania na wodę,
- rozwiązanie problemów gospodarki ściekowej,
- wyznaczenie terenów zabudowy mieszkaniowej poza terenami zagrożonymi zalewaniem wodami powodziowymi,
- zapewnienie dojazdu do terenów zabudowy mieszkaniowej jednorodzinnej, a tym samym dojazdu służb ratowniczych,
- wyznaczenie terenów zabudowy mieszkaniowej w bezpośrednim sąsiedztwie terenów zabudowanych i przeznaczonych pod zabudowę oraz w bezpośrednim sąsiedztwie drogi.

9. Analiza czy i w jaki sposób planowane wskazanie danego rodzaju zagospodarowania, wpłynie/nie wpłynie na dotrzymanie norm akustycznych na terenie objętym projektem Zmiany Planu i w jego sąsiedztwie oraz ocena wpływu terenów sąsiadujących na klimat akustyczny terenu objętego projektem Zmiany Planu i dotrzymanie norm akustycznych

Jakość klimatu akustycznego zależy od funkcji i przeznaczenia terenu zgodnie z Rozporządzeniem Ministra Środowiska w sprawie dopuszczalnych poziomów hałasu w środowisku z dnia 14 czerwca 2007 roku (Dz. U. z 2014 r., poz. 112). Zgodnie z ww. rozporządzeniem w Tabeli 5 przedstawiono dopuszczalne poziomy Hałasu w środowisku powodowanego przez poszczególne grupy źródeł hałasu z wyłączeniem hałasu powodowanego przez starty, lądowania i przeloty statków powietrznych oraz linie elektroenergetyczne.

Ustalenia projektu Zmiany Planu wprowadzają, na bardzo niewielkim obszarze, tereny zabudowy mieszkaniowej jednorodzinnej 3MN o pow. 0,60 ha. Tereny objęte projektem Zmiany Planu znajdują się w bezpośrednim sąsiedztwie terenów przeznaczonych pod zabudowę oraz w sąsiedztwie terenów zabudowanych oraz w sąsiedztwie drogi zbiorczej.

Zgodnie z obowiązującymi przepisami wymagane jest zachowanie standardów akustycznych, określonych dla terenów chronionych pod względem akustycznym tj. terenów stałego pobytu ludzi. Normy akustyczne, w zależności od przeznaczenia terenu określa ww. Rozporządzenie.

Przewiduje się, iż wskazane w projekcie Zmiany Planu zagospodarowanie nie będzie generować hałasu skutkującego istotnym pogorszeniem klimatu akustycznego i niedotrzymywaniem norm akustycznych. Przedmiotowy teren położony jest w sąsiedztwie zabudowy mieszkaniowej, gdzie z dużym prawdopodobieństwem można stwierdzić, iż normy akustyczne są dotrzymywane (brak aktualnych danych o stanie akustycznym, ale teren znajduje się daleko od dróg o dużym natężeniu ruchu oraz daleko terenów przemysłowych generujących hałas). Droga zbiorcza znajdująca się w bezpośrednim sąsiedztwie terenów objętych projektem Zmiany Planu nie jest drogą o zbyt dużym natężeniu ruchu.

Zagospodarowanie terenu w postaci zabudowy mieszkaniowej jednorodzinnej nie spowoduje zwiększenia natężenia ruchu, będzie to przede wszystkim ruch samochodów osobowych, związany z dojazdem do miejsca zamieszkania.

W ustaleniach projektu Zmiany Planu wyznaczono linie zabudowy tj.: nieprzekraczalną linię zabudowy dla nowych budynków od krawędzi jezdni drogi zbiorczej – 8,0 m zgodnie z rysunkiem planu. Ustalenia ww. mają pozytywny wpływ na dotrzymanie norm akustycznych na terenach objętych projektem Zmiany Planu jak i na tereny z nimi sąsiadujące.

Zabudowa mieszkaniowa nie będzie generować hałasu przekraczającego dopuszczalne normy, więc nie będzie oddziaływać na tereny sąsiednie, ponadto w sąsiedztwie terenów objętych projektem Zmiany Planu znajduje się zabudowa mieszkaniowa. Biorąc powyższe pod uwagę należy stwierdzić, że

normy hałasu na terenach objętych Projektem Zmiany Planu jak i na terenach sąsiednich będą zachowane.

Tabela 5. Dopuszczalne poziomy hałasu w środowisku powodowanego przez poszczególne grupy źródeł hałasu z wyłączeniem hałasu powodowanego przez starty, lądowania i przeloty statków powietrznych oraz linie elektroenergetyczne

Lp.	Rodzaj terenu	Dopuszczalny długookresowy średni poziom dźwięku A w dB			
		Drogi lub linie kolejowe ¹⁾		Pozostałe obiekty i działalność będąca źródłem hałasu	
		L_{DWN} przedział czasu odniesienia równy wszystkim dobom w roku	L_N przedział czasu odniesienia równy wszystkim porom nocy	L_{DWN} przedział czasu odniesienia równy wszystkim dobom w roku	L_N przedział czasu odniesienia równy wszystkim porom nocy
1	a) Strefa ochronna „A” uzdrowiska b) Tereny szpitali poza miastem	50	45	45	40
2	a) Tereny zabudowy mieszkaniowej jednorodzinnej b) Tereny zabudowy związanej ze stałym lub czasowym pobytem dzieci i młodzieży c) Tereny domów opieki społecznej d) Tereny szpitali w miastach	64	59	50	40
3	a) Tereny zabudowy mieszkaniowej wielorodzinnej i zamieszkania zbiorowego b) Tereny zabudowy zagrodowej c) Tereny rekreacyjno-wypoczynkowe d) Tereny mieszkaniowo-usługowe	68	59	55	45
4	Tereny w strefie śródmiejskiej miast powyżej 100 tys. mieszkańców ²⁾	70	65	55	45

Ponadto ograniczenie emisji hałasu komunikacyjnego może odbywać się poprzez:

- realizację dróg o nawierzchniach pochłaniających hałas,
- nasadzeniem roślinności wzdłuż ogrodzeń (żywoploty),
- odsunięciem zabudowy mieszkaniowej od drogi (projekt Zmiany Planu ustala zasady obsługi komunikacyjnej).

Proponuje się, aby na działkach przeznaczonych pod zabudowę od strony drogi zbiorczej została nasadzona zieleń, co dodatkowo zabezpieczy mieszkańców przed ewentualnym oddziaływaniem hałasu komunikacyjnego i zanieczyszczeń motoryzacyjnych.

Obecnie nie jest znany zasięg ani poziom hałasu komunikacyjnego emitowanego przez pojazdy poruszające się po drodze zbiorczej, ale jest to droga o niezbyt dużym natężeniu ruchu. Jeżeli w przyszłości będą prowadzone badania hałasu komunikacyjnego i zostaną stwierdzone przekroczenia dopuszczalnych norm, to należy podjąć działania ograniczające emisję hałasu do środowiska.

10. Cele ochrony środowiska ustanowione na szczeblu międzynarodowym, wspólnotowym i krajowym istotne z punktu widzenia projektu Zmiany Planu oraz sposoby, w jakich te cele i inne problemy ochrony środowiska zostały uwzględnione podczas opracowywania projektu Zmiany Planu

Cele ochrony środowiska ustanowione na szczeblu międzynarodowym:

- Konwencja o różnorodności biologicznej, ratyfikowana w 1996 roku;
- Konwencja o ochronie dzikiej europejskiej fauny i flory oraz jej siedlisk (Konwencja Berneńska), ratyfikowana w 1995 roku.

Cele ochrony środowiska ustanowione na szczeblu wspólnotowym:

- Dyrektywa Rady 79/409/EWG z dnia 2 kwietnia 1979 roku w sprawie ochrony dzikiego ptactwa,
- Dyrektywa Rady 92/43/EWG z dnia 21 maja 1992 roku w sprawie ochrony siedlisk przyrodniczych oraz dzikiej fauny i flory.

Cele ochrony środowiska ustanowione na szczeblu krajowym:

- Konstytucja Rzeczypospolitej Polskiej przyjęta w 1997 roku zapewnia ochronę środowiska człowieka kierując się zasadą zrównoważonego rozwoju,
- Polska 2025 Długookresowa Strategia Trwałego i Zrównoważonego Rozwoju;
- Strategiczny Plan Adaptacji dla sektorów i obszarów wrażliwych na zmiany klimatu do roku 2020 z perspektywą do roku 2030,
- Program ochrony i zrównoważonego użytkowania różnorodności biologicznej wraz z Planem działań na lata 2015-2020.

Dokumenty regionalne:

- Strategia Rozwoju Województwa – Podkarpackie 2020,
- Plan Zagospodarowania Przestrzennego Województwa Podkarpackiego - Perspektywa 2030.

Cele ochrony środowiska ustanowione na szczeblu krajowym stają się wytycznymi, które są uwzględniane w programach wojewódzkich, strategiach wojewódzkich oraz innych opracowaniach studialnych.

Cele ochrony środowiska znalazły swoje odzwierciedlenie w projekcie Zmiany Planu, przy czym zostały dostosowane do jego skali oraz specyfiki.

Głównym celem projektu Zmiany Planu jest wyznaczenie nowych terenów pod zabudowę mieszkaniową jednorodzinną, wprowadzenie ład przestrzennego na terenach objętych opracowaniem, wprowadzenie jak najwyższych standardów zagospodarowania oraz zaspokojenie potrzeb miejscowej ludności.

Sposoby uwzględnienia celów ochrony środowiska w projekcie Zmiany Planu zostały przedstawione w **Tabeli 6**.

Tabela 6. Sposoby uwzględnienia celów ochrony środowiska podczas opracowywania projektu Zmiany Planu

Lp.	Cele ochrony środowiska	Ustalenia przyjęte w obowiązującym Planie obowiązujące w obrębie całej miejscowości Stary Żmigród
1.	Ochrona wód i efektywne wykorzystanie zasobów wodnych	<ul style="list-style-type: none"> – W zakresie zaopatrzenia w wodę: zaopatrzenie w wodę powinno odbywać się z wodociągu zbiorczego zaopatrywanego ze studni głębinowych. Dopuszcza się pobór wody z własnych studni kopanych lub wierconych. Główne sieci wodociągowe należy prowadzić w liniach rozgraniczających dróg. Zaopatrzenie w wodę w obszarze strefy ochronnej 150m od granic cmentarza powinno odbywać się z poza tej strefy, lub z wodociągu zbiorczego. – W zakresie odprowadzania ścieków bytowych i przemysłowych: ustalono, że dopuszcza się oczyszczanie i unieszkodliwianie ścieków na obszarze własnej działki, docelowo odprowadzenie do kanalizacji sanitarnej, zbiorczej zakończonej oczyszczalnią ścieków - w miejscowości Nowy Żmigród. Główne sieci kanalizacyjne należy prowadzić w liniach rozgraniczających dróg. – W zakresie odprowadzania wód opadowych: na obszarze własnej działki, docelowo poprzez sieć kanalizacji deszczowej z odprowadzeniem do zbiorczej sieci. – Ustalono, że prowadzenie gospodarki odpadami komunalnymi należy prowadzić w oparciu o zasady obowiązujące na terenie gminy Nowy Żmigród, gospodarkę odpadami powstającymi w wyniku prowadzonej działalności gospodarczej i usługowej należy prowadzić w oparciu o przepisy szczególne w tym zakresie.
2.	Gospodarka odpadami	<ul style="list-style-type: none"> – Ustalono, że prowadzenie gospodarki odpadami komunalnymi należy prowadzić w oparciu o zasady obowiązujące na terenie gminy Nowy Żmigród, gospodarkę odpadami powstającymi w wyniku prowadzonej działalności gospodarczej i usługowej należy prowadzić w oparciu o przepisy szczególne w tym zakresie.
3.	Ochrona powietrza i klimatu	<ul style="list-style-type: none"> – Zaopatrzenie w ciepło odbywać się będzie na bazie rozwiązań indywidualnych, preferuje się nośniki energii nie zanieczyszczające środowiska. – Wprowadzono zakaz lokalizacji przedsięwzięć mogących znacząco oddziaływać na środowisko, wymagających sporządzenia raportu o oddziaływaniu na środowisko i przedsięwzięć, dla których obowiązek sporządzenia raportu o oddziaływaniu na środowisko może być wymagany, w rozumieniu obowiązujących przepisów prawnych, za wyjątkiem dróg, parkingów oraz sieci i urządzeń infrastruktury technicznej.
4.	Ochrona przed hałasem	<ul style="list-style-type: none"> – Wyznaczono nieprzekraczalną linię zabudowy dla nowych budynków mieszkalnych od krawędzi jezdni drogi zbiorczej (8,0 m zgodnie z rysunkiem planu). – Wprowadzono zakaz lokalizacji przedsięwzięć mogących znacząco

		oddziaływać na środowisko, wymagających sporządzenia raportu o oddziaływaniu na środowisko i przedsięwzięć, dla których obowiązek sporządzenia raportu o oddziaływaniu na środowisko może być wymagany, w rozumieniu obowiązujących przepisów prawnych, za wyjątkiem dróg oraz sieci i urządzeń infrastruktury technicznej.
5.	Ochrona powierzchni ziemi	<ul style="list-style-type: none"> – Dla terenów zabudowy mieszkaniowej jednorodzinnej wprowadzono zapisy zobowiązujące pozostawienie tzw. powierzchni biologicznie czynnej (nie mniej niż 20% powierzchni działki). – Tereny zabudowy mieszkaniowej zostały wyznaczone w sąsiedztwie terenów zabudowanych i przeznaczonych pod zabudowę.
6.	Ochrona przed promieniowaniem elektromagnetycznym	– Ochrona przed promieniowaniem elektromagnetycznym związanym z obiektami elektroenergetycznymi i telekomunikacyjnymi – zgodnie z przepisami odrębnymi.
7.	Ochrona zasobów kopalin	– Na terenie objętym projektem Zmiany Planu nie stwierdzono występowania złóż surowców mineralnych.
8.	Różnorodność biologiczna i krajobraz	<ul style="list-style-type: none"> – Wprowadzono zakaz lokalizacji przedsięwzięć mogących znacząco oddziaływać na środowisko, wymagających sporządzenia raportu o oddziaływaniu na środowisko i przedsięwzięć, dla których obowiązek sporządzenia raportu o oddziaływaniu na środowisko może być wymagany, w rozumieniu obowiązujących przepisów prawnych, za wyjątkiem dróg oraz sieci i urządzeń infrastruktury technicznej. – Dla terenów zabudowy mieszkaniowej jednorodzinnej wprowadzono zapisy zobowiązujące pozostawienie tzw. powierzchni biologicznie czynnej (nie mniej niż 20% powierzchni działki). – Określono zasady zagospodarowania terenów przeznaczonych pod zabudowę mieszkaniową jednorodziną.
9.	Ochrona zasobów kulturowych	– W obrębie terenów objętych projektem Zmiany Planu znajduje się stanowisko archeologiczne, dla którego została ustanowiona strefa ochrony konserwatorskiej. Na terenach tych, zgodnie z ustaleniami obowiązującego Planu, należy stosować przepisy szczególne i warunki wynikające z przepisów o ochronie zabytków i opiece nad zabytkami..

11. Cele ochrony środowiska ustanowione na szczeblu międzynarodowym, wspólnotowym i krajowym istotne z punktu widzenia projektu Zmiany Planu oraz sposoby, w jakich te cele i inne problemy ochrony środowiska zostały uwzględnione podczas opracowywania projektu Zmiany Planu

Analizę i ocenę przewidywanych oddziaływań na środowisko projektowanych ustaleń projektu Zmiany Planu przeprowadzono identyfikując prawdopodobne skutki środowiskowe w zależności od:

- rodzaju oddziaływania (bezpośrednie, pośrednie, wtórne, skumulowane);
- trwałości ich występowania (krótkoterminowe, średnioterminowe, długoterminowe, stałe, chwilowe);
- zasięgu oddziaływania (lokalne - miejscowe, ponadlokalne).

Punktem odniesienia był istniejący stan środowiska.

Analizowano, w jaki sposób realizacja projektowanego zagospodarowania terenów objętych projektem Zmiany Planu wpłynie na bioróżnorodność, ludzi, zwierzęta, rośliny, chronione siedliska przyrodnicze, gatunki chronione, wody, powietrze, klimat, powierzchnię ziemi, zasoby naturalne, zabytki, dziedzictwo kulturowe, dobra materialne.

W ocenie oddziaływania na środowisko, skutki środowiskowe określono, jako:

- **oddziaływanie pozytywne** – powodujące korzystne zmiany w środowisku, najczęściej wtórne, pojawiające się w dłuższym horyzoncie czasowym, prowadzące do poprawy wybranych elementów środowiska w wymiarze ponadlokalnym,
- **oddziaływanie neutralne** – brak wpływu tj. oddziaływanie niepowodujące odczuwalnych (mierzalnych) skutków w środowisku,
- **oddziaływanie negatywne** – oddziaływanie zauważalne, powodujące odczuwalne skutki środowiskowe, lecz niepowodujące przekroczeń standardów, istotnych zmian ilościowych i jakościowych, możliwe do ograniczenia,
- **oddziaływanie znacząco negatywne** – oddziaływanie powodujące zasadniczą zmianę określonych parametrów jakości środowiska, zagrożenia dla liczebności i bioróżnorodności gatunków, bariery dla migracji, zagrożenia dla obszarów przyrodniczo cennych.

Poniżej przedstawiono opisową analizę i ocenę przewidywanego oddziaływania na poszczególne elementy środowiska, mogącego być rezultatem realizacji projektu Zmiany Planu. Podczas analiz i ocen uwzględniono działania minimalizujące potencjalne negatywne oddziaływania.

Powierzchnia ziemi, gleby

Realizacja nowego zainwestowania spowoduje bezpośrednie, trwałe zajęcie gruntów rolnych, wykorzystywanych rolniczo, w południowej części objętych sukcesją w różnym stadium rozwoju. Realizacja nowego zainwestowania spowoduje stosunkowo niewielkie uszczuplenie rolniczej przestrzeni produkcyjnej w miejscowości Stary Żmigród – całkowita powierzchnia terenów objętych projektem Zmiany Planu wynosi 0,60 ha. Należy zaznaczyć, że część terenów rolnych zostanie zachowana dla produkcji rolnej w postaci ogrodu przydomowego. Realizacja zabudowy mieszkaniowej jednorodzinnej spowoduje częściowe zniszczenie wierzchniej warstwy glebowej w celu lokalizacji zabudowy kubaturowej oraz innych powierzchni utwardzonych obrębie zabudowy mieszkaniowej i zastąpienie jej gruntem antropogenicznym. Wskazane jest selektywne zdejmowanie wierzchniej warstwy gleby w przypadku prowadzenia prac ziemnych i jej wykorzystanie dla kształtowania terenu wokół zabudowy.

Realizacja liniowych przedsięwzięć infrastrukturalnych, niezbędnych dla wyposażenia projektowanej zabudowy mieszkaniowej jednorodzinnej (m.in. sieci wodociągowej, kanalizacyjnej) spowoduje konieczność przemieszania mas gruntu. Praktycznie cały wykopany grunt zostanie wykorzystany na miejscu do zniwelowania wykopów.

Realizacja projektu Zmiany Planu w zakresie nowego zainwestowania nie spowoduje deformacji powierzchni terenu. Przewiduje się: oddziaływania bezpośrednie, krótkoterminowe (na etapie budowy), długoterminowe, średnioterminowe, trwałe, lokalne, negatywne (rozumiane jako zauważalne, niepowodujące istotnych zmian ilościowych i jakościowych), brak oddziaływań znacząco negatywnych.

Wody powierzchniowe i podziemne

Realizacja projektu Zmiany Planu w zakresie nowego zainwestowania wiązać się będzie z powstaniem pewnej ilości ścieków bytowych. Potencjalne zagrożenie dla wód zostanie wyeliminowane w wyniku konsekwentnej realizacji rozwiązań przyjętych w obowiązującym Planie, a dotyczących gospodarki ściekowej (ścieki będą docelowo odprowadzane do oczyszczalni w Nowym Żmigrodzie). Istotny jest również zapis ustaleń obowiązującego Planu obligujący do docelowego odprowadzania wód opadowych poprzez sieć kanalizacji deszczowej z odprowadzeniem do zbiorczej sieci.

Ocenia się również, iż ustalenia projektu Zmiany Planu dotyczące zasad obsługi w zakresie unieszkodliwiania ścieków uwzględniają cele środowiskowe, określone w *Planie gospodarowania wodami na obszarze dorzecza Wisły* i zapewniają warunki realizacji projektowanego zainwestowania w postaci zabudowy mieszkaniowej jednorodzinnej, którego funkcjonowanie nie spowoduje pogorszenia stanu wód i nie będzie kolidować z procesem osiągnięcia celów środowiskowych.

Przewiduje się: oddziaływania bezpośrednie (wytwarzanie ścieków), długoterminowe, negatywne (rozumiane jako zauważalne, niepowodujące istotnych zmian ilościowych i jakościowych), krótkotrwale ograniczone do czasu trwania robót, pozytywne (wykorzystanie kanalizacji i oczyszczanie ścieków w oczyszczalni ścieków), brak oddziaływań znacząco negatywnych.

Powietrze atmosferyczne, klimat

W zakresie wpływu na powietrze atmosferyczne, realizacja ustaleń projektu Zmiany Planu spowoduje zlokalizowanie maksymalnie 6 źródeł emisji zanieczyszczeń w postaci indywidualnego systemu grzewczego w zabudowie mieszkaniowej jednorodzinnej (jeżeli będzie podział działek na działki o pow. 0,09 ha jak ustala projekt Zmiany Planu) oraz ruch komunikacyjny (spaliny) związany z dojazdem do zabudowy. Celem ograniczenia negatywnego wpływu na lokalne warunki aerosanitarne istotne jest przestrzeganie przyjętych w obowiązującym Planie zasad w zakresie zaopatrzenia w ciepło tj. zaopatrzenie w ciepło odbywać się będzie na bazie rozwiązań indywidualnych, preferuje się nośniki energii nie zanieczyszczające środowiska.

Realizacja ustaleń projektu Zmiany Planu w zakresie lokalnego układu komunikacyjnego – istniejąca droga publiczna zbiorcza nie będzie powodować istotnego zwiększenia emisji zanieczyszczeń komunikacyjnych z uwagi na ewentualne zwiększenie ruchu samochodowego prowadzącego do

budynków mieszkalnych. Będzie to głównie ruch samochodów osobowych. Zwiększonego ruchu samochodów ciężarowych należy spodziewać się na etapie budowy poszczególnych budynków jednorodzinnych.

W odniesieniu do powietrza atmosferycznego przewiduje się: oddziaływania bezpośrednie (emisja zanieczyszczeń z ogrzewnictwa, głównie w sezonie grzewczym i emisja zanieczyszczeń komunikacyjnych, zwiększona na etapie budowy obiektów mieszkalnych), długoterminowe, stałe, okresowe (przejazd samochodu), lokalne, negatywne (mało znaczące, rozumiane, jako zauważalne, niepowodujące na przedmiotowych terenach i w ich otoczeniu przekroczeń standardów jakości powietrza, określonych obowiązującymi przepisami), brak oddziaływań znacząco negatywnych. W odniesieniu do klimatu wystąpią oddziaływania neutralne tj. oddziaływania niepowodujące odczuwalnych (mierzalnych) skutków w środowisku.

Środowisko biotyczne (flora, fauna), bioróżnorodność

Na terenach objętych projektowanym zainwestowaniem, dotychczas wolnych od zabudowy, zostanie wprowadzona nowa zabudowa mieszkaniowa jednorodzinna. Spowoduje to bezpośrednie, lokalne oddziaływanie na przyrodężywioną wyrażające się zmniejszeniem powierzchni biologicznie czynnej. Należy podkreślić, że standardy urbanistyczne zawarte w projekcie Zmiany Planu dotyczące ustaleń szczegółowych, w tym zachowania powierzchni biologicznie czynnej w obrębie zabudowy mieszkaniowej jednorodzinnej (min. 20 %) pozwolą na zachowanie większego udziału powierzchni niezainwestowanej.

Tereny przewidziane do nowego zainwestowania ze względu na położenie w bezpośrednim sąsiedztwie terenów przeznaczonych pod zainwestowanie i w sąsiedztwie terenów już zainwestowanych oraz w sąsiedztwie drogi zbiorczej, wykorzystywanie rolnicze znacznej części terenu charakteryzują się dominacją ubogich zbiorowisk łąkowych powstałych na terenach porolnych. Występują tu również zbiorowiska ruderalne (wzdłuż drogi). W południowej części znajdują się zadrzewienia i zakrzewienia będące w różnym stadium rozwoju sukcesji naturalnej (dawniej były tu łąki). W wyniku zabudowania terenów zgodnie z ustaleniami projektu Zmiany Planu istniejąca szata roślinna reprezentowana przez gatunki niechronione i pospolite w części ulegnie zniszczeniu (pow. terenów objętych projektem Zmiany Planu wynosi 0,60 ha). Nie będzie to stanowić strat dla bioróżnorodności ze względu na jej niską wartość florystyczną. Na przedmiotowych terenach, brak jest cennych zbiorowisk roślinnych, chronionych siedlisk przyrodniczych, udokumentowanych stanowisk chronionych gatunków flory. Z uwagi na położenie w sąsiedztwie terenów zabudowy wiejskiej oraz drogi i rolnicze wykorzystywanie terenów, teren ten nie stanowi ważnej bazy żerowiskowej dla ornitofauny. Tereny znajdują się poza korytarzami ekologicznymi.

W odniesieniu do środowiska biotycznego przewiduje się: oddziaływania bezpośrednie (uszczerpienie powierzchni biologicznie czynnej, mało znaczące pogorszenie warunków bytowania pospolitych gatunków fauny oraz ograniczenie ich przestrzeni życiowej), długoterminowe, trwałe, negatywne (mało znaczące, rozumiane, jako zauważalne), miejscowe, lokalne, brak oddziaływań znacząco negatywnych.

Krajobraz

W wyniku realizacji nowego zainwestowania nastąpi przekształcenie obecnego krajobrazu rolniczego. Obecnie jest to obszar niezabudowany i położony w sąsiedztwie terenów zabudowanych oraz bezpośrednim sąsiedztwie drogi publicznej zbiorczej, nie posiada cech składających się na szczególną atrakcyjność krajobrazową.

Ustalenia projektu Zmiany Planu w zakresie gabarytów budynków ich form architektonicznych oraz proporcji zagospodarowania poszczególnych działek, zapewnią wprowadzenie ładu przestrzennego. Wprowadzenie ustaleń dotyczących zachowania min. powierzchni biologicznie czynnej na poziomie min. 20% będzie miało korzystny wpływ na krajobraz zurbanizowany. Ze względu na położenie terenu w bezpośrednim sąsiedztwie drogi publicznej zbiorczej konieczna jest szczególna dbałość o dobór projektów architektonicznych budynków i o staranne urządzenie terenów wokół zabudowy.

Oddziaływania realizacji projektu Zmiany Planu w odniesieniu do krajobrazu będą miały charakter bezpośredni, długoterminowy, trwały, a przy wypełnieniu warunków dotyczących ładu przestrzennego, form architektonicznych nie spowodują skutków znacząco negatywnych.

Dziedzictwo kulturowe, zabytki

W związku z lokalizacją projektowanego zagospodarowania (zabudowa mieszkaniowa jednorodzinna) w sąsiedztwie współczesnej zabudowy mieszkaniowej nie wystąpią kolizje przestrzenne z obiektami zabytkowymi. W obrębie terenu objętego projektem Zmiany Planu znajduje się stanowisko archeologiczne, dla którego została ustanowiona strefa ochrony konserwatorskiej. Na terenach tych, zgodnie z ustaleniami obowiązującego Planu, należy stosować przepisy szczególne i warunki wynikające z przepisów o ochronie zabytków i opiece nad zabytkami.

Ludzie, ochrona klimatu akustycznego i ochrona przed promieniowaniem elektromagnetycznym, dobra materialne

Ze względu na charakter projektowanego przeznaczenia (zabudowa mieszkaniowa jednorodzinna), niewprowadzającego istotnych zanieczyszczeń do środowiska i oddziaływań znacząco negatywnych, realizacja ustaleń projektu Zmiany Planu nie spowoduje zagrożenia dla zdrowia i życia ludzi.

Oddziaływanie (potencjalna uciążliwość związana z emisją hałasu komunikacyjnego) zostało uwzględnione w projekcie Zmiany Planu poprzez zapisy wprowadzające linie zabudowy od drogi publicznej zbiorczej. Ponadto w obowiązującym Planie został wprowadzony zakaz lokalizacji przedsięwzięć mogących znacząco oddziaływać na środowisko, wymagających sporządzenia raportu o oddziaływaniu na środowisko i przedsięwzięć, dla których obowiązek sporządzenia raportu o oddziaływaniu na środowisko może być wymagany, w rozumieniu obowiązujących przepisów prawnych, za wyjątkiem dróg oraz sieci i urządzeń infrastruktury technicznej.

Efektom realizacji budowy sieci kanalizacyjnej dla projektowanego zainwestowania będzie ogólny wzrost bezpieczeństwa sanitarnego jak i ekologicznego oraz poprawa jakości życia mieszkańców i polepszenie warunków sanitarnych.

Udostępnienie nowych terenów pod budownictwo mieszkaniowe jednorodzinne, w konsekwencji przyczyni się do poprawy komfortu życia i zamieszkania lokalnej społeczności.

W obrębie terenu objętego projektem Zmiany Planu znajduje się linia elektroenergetyczna, od której została wyznaczona strefa, w obrębie której ustalenia obowiązującego Planu zabraniają sadzenia oraz uprawy wysokiej roślinności i drzew pod liniami elektroenergetycznymi w pasie o szerokości 11,0m (po 5,5m w obie strony od osi linii).

Na terenach projektowanego zainwestowania zostaną zachowane wymogi określone w Rozporządzeniu Ministra Środowiska z dnia 30 października 2003 r. (Dz. U. Nr 192, poz. 1883) w sprawie dopuszczalnych poziomów pól elektromagnetycznych w środowisku oraz sposobów sprawdzania dotrzymania tych poziomów jest wymagane zachowanie obszaru wolnego od zabudowy (przeznaczonego na stały pobyt ludzi) w zasięgu określonym przepisami branżowymi. W projekcie Zmiany Planu bezpieczne odległości zabudowy mieszkaniowej od linii elektroenergetycznych zostały zachowane.

Ponadto tereny zabudowy mieszkaniowej zostały wyznaczone poza obszarami zagrożonymi powodzią.

Przewiduje się, iż realizacja projektu Zmiany Planu nie spowoduje zagrożenia dla zdrowia i życia ludzi oraz zagrożeń dla dóbr materialnych, oddziaływania na ludzi będą miały charakter neutralny oraz pośredni pozytywny. Brak oddziaływań znacząco negatywnych.

Zasoby naturalne (surowce)

Nie przewiduje się oddziaływań w związku z brakiem udokumentowanych zasobów kopalin na terenie objętym projektem Zmiany Planu.

12. Rozwiązania mające na celu zapobieganie, ograniczanie lub kompensację przyrodniczą negatywnych oddziaływań na środowisko, mogących być rezultatem realizacji projektu Zmiany Planu, w szczególności na cele i przedmiot ochrony obszarów Natura 2000 oraz ich integralność

W wyniku przeprowadzonej analizy nie przewiduje się znaczących negatywnych oddziaływań na poszczególne elementy środowiska oraz cele, przedmioty ochrony oraz integralność obszarów Natura 2000: Beskid Niski PLB180002, Wisłoka z dopływami PLH180052, Kościół w Skalniku PLH180037, Łysa Góra PLH180015 i spójność sieci Natura 2000, zatem nie jest konieczne przedstawianie rozwiązań mających na celu zapobieganie i ograniczanie istotnego negatywnego wpływu na środowisko. Niemniej z uwagi na zasadę przezorności, wskazane jest przedstawienie rozwiązań zapobiegających potencjalnym negatywnym oddziaływaniom ustalonych w obowiązującym Planie oraz projekcie Zmiany Planu.

Na etapie realizacji ustaleń projektu Zmiany Planu potencjalne negatywne oddziaływania zostaną wyeliminowane w wyniku spełnienia ustalonych w miejscowym planie zagospodarowania przestrzennego wymagań i rozwiązań będących równocześnie rozwiązaniami ograniczającymi potencjalny negatywny wpływ, a dotyczących:

- budowy i skutecznego wykorzystania uzbrojenia technicznego terenu ze szczególnym uwzględnieniem gospodarki ściekowej oraz gospodarki odpadami;
- stosowania w indywidualnych systemach grzewczych rozwiązań pozwalających minimalizować „niską emisję” zanieczyszczeń do powietrza (stosowanie nośników nie zanieczyszczających powietrza);
- zachowania ustalonej w projekcie Zmiany Planu powierzchni biologicznie czynnej (min. 20 % powierzchni działki);
- przestrzegania ustalonych prawem poziomów hałasu;
- zakazu lokalizacji przedsięwzięć mogących znacząco oddziaływać na środowisko, wymagających sporządzenia raportu o oddziaływaniu na środowisko i przedsięwzięć, dla których obowiązek sporządzenia raportu o oddziaływaniu na środowisko może być wymagany, w rozumieniu obowiązujących przepisów prawnych, za wyjątkiem dróg oraz sieci i urządzeń infrastruktury technicznej (zapis ten pochodzi z planu obowiązującego i dotyczy całej miejscowości Stary Żmigród),
- przestrzegania ustaleń dot. strefy ochrony konserwatorskiej ustanowionej dla stanowiska archeologicznego,
- przestrzegania ustaleń dotyczących linii elektroenergetycznej (zabrania się sadzenia oraz uprawy wysokiej roślinności i drzew pod liniami elektroenergetycznymi w pasie o szerokości 11,0m (po 5,5m w obie strony od osi linii),
- przestrzegania wszystkich ustaleń projektu Zmiany Planu.

W związku z przewidywanym brakiem znaczących negatywnych oddziaływań na środowisko, w tym na obszary Natura 2000 oraz brakiem niebezpieczeństwa nieodwracalnego zniszczenia bioróżnorodności (zajmowania szczególnie cennych chronionych siedlisk przyrodniczych i siedlisk chronionych gatunków priorytetowych) nie zachodzi potrzeba przeprowadzenia działań kompensacyjnych.

13. Rozwiązania alternatywne do rozwiązań zawartych w projekcie Zmiany Planu

Projekt Zmiany Planu został opracowany w celu uwzględnienia potrzeb wynikających z rozwoju cywilizacyjnego i dotyczy wyznaczenia terenów nowej zabudowy mieszkaniowej jednorodzinnej (3MN). Tereny projektowanej zabudowy znajdują się w sąsiedztwie terenów już zainwestowanych oraz w bezpośrednim sąsiedztwie terenów przeznaczonych pod zabudowę oraz w sąsiedztwie drogi publicznej zbiorczej.

W przypadku, kiedy:

- uchwała o przystąpieniu do opracowania miejscowego planu zagospodarowania przestrzennego określa sposoby zagospodarowania terenów,
- wyznaczone tereny pod zabudowę mieszkaniową jednorodziną znajdują się w sąsiedztwie terenów już zainwestowanych i bezpośrednim sąsiedztwie terenów przeznaczonych pod zabudowę, a zabudowanie nowych terenów nie spowoduje rozproszenia zabudowy,
- stwierdzono brak znaczących oddziaływań na środowisko, rozpatrywanie rozwiązań alternatywnych jest bezprzedmiotowe.

Biorąc powyższe pod uwagę nie wprowadza się rozwiązań alternatywnych do tych, które są zawarte w projekcie Zmiany Planu. Rozwiązaniem alternatywnym jest możliwość realizacji Planu obowiązującego (w przypadku nieuchwalenia projektu Zmiany Planu).

14. Wskazanie napotkanych trudności wynikających z niedostatków techniki lub luk we współczesnej wiedzy

Napotkane trudności oraz luki we współczesnej wiedzy to przede wszystkim:

- Brak danych badawczych prowadzonych na poziomie planowania przestrzennego dających podstawę do precyzowania jednoznacznych ocen.

15. Propozycje dotyczące przewidywanych metod analizy skutków realizacji postanowień projektu Zmiany Planu oraz częstotliwości jej przeprowadzania

Zgodnie z art. 32 ustawy z dnia 27 marca 2003 roku o planowaniu i zagospodarowaniu przestrzennym wójt, burmistrz albo prezydent miasta dokonuje analizy zmian w zagospodarowaniu przestrzennym gminy, ocenia postępy w opracowywaniu planów miejscowych i opracowuje wieloletnie programy ich sporządzania w nawiązaniu do ustaleń studium. Ocena aktualności planów zagospodarowania przestrzennego odbywa się co najmniej raz w czasie kadencji. Rada gminy podejmuje uchwałę w sprawie aktualności planów, a w przypadku uznania ich za nieaktualne w całości lub w części, rada gminy podejmuje uchwałę o zmianie planu miejscowego.

Projekt Planu nie przewiduje prowadzenia innego monitoringu niż ten określony w ustawie o planowaniu i zagospodarowaniu przestrzennym.

Prowadzony jest monitoring jakości wód, powietrza w ramach Państwowego Monitoringu środowiska. Uzyskane dane pozwolą na zaobserwowanie skali zmian jakości badanych elementów środowiska.

16. Informacja o możliwym transgranicznym oddziaływaniu na środowisko

W wyniku realizacji projektu Zmiany Planu nie przewiduje się transgranicznego oddziaływania na środowisko, ponieważ analizy przeprowadzone w prognozie nie wykazały znaczącego oddziaływania na środowisko.

17. Wnioski

- Ocena potencjalnych oddziaływań ma charakter hipotetyczny ze względu na charakter opracowania dokumentu, jakim jest prognoza – prognoza oddziaływania na środowisko nie jest raportem o oddziaływaniu na środowisko.
- Prognoza nie jest dokumentem rozstrzygającym o słuszności realizacji zamierzeń inwestycyjnych, a jedynie **przedstawia prawdopodobne skutki**, jakie realizacja zmian przyjętych w projekcie Zmiany Planu może mieć na poszczególne elementy środowiska.
- Biorąc pod uwagę przeprowadzone w prognozie analizy i oceny nie przewiduje się znaczącego oddziaływania na obszary Natura 2000 Beskid Niski PLB180002, Wisłoka z dopływami PLH180052, Kościół w Skalniku PLH180037, Łysa Góra PLH180015.
- Z związku z przeprowadzonymi analizami stwierdza się, że realizacja ustaleń projektu Planu nie będą powodować znaczących negatywnych zmian w środowisku przyrodniczym i projektowane zagospodarowanie nie kwalifikuje się do działań wymienionych w art. 33, ust.1 ustawy z dnia 16 kwietnia 2004 r. o ochronie przyrody.
- Nie przewiduje się, aby ustalenia projektu Zmiany Planu miały negatywny wpływ na osiągnięcie celów środowiskowych.
- Na podstawie przeprowadzonych analiz nie przywiduje się oddziaływań transgranicznych.
- Proponuje się, aby została wykonana dokumentacja geologiczno-inżynierska przed przystąpieniem do realizacji przedsięwzięcia (na etapie pozwolenia na budowę), ponieważ takie badania wykażą czy dany teren jest przydatny pod realizację takiego przedsięwzięcia, ewentualnie zostaną wskazane konieczne zabezpieczenia.

18. Wykorzystane materiały

- Projekt Zmiany Miejscowego Planu Zagospodarowania Przestrzennego Miejscowości Stary Żmigród,
- Miejscowy Plan Zagospodarowania Przestrzennego Miejscowości Stary Żmigród uchwalony Uchwałą Nr XLV/329/06 Rady Gminy w Nowym Żmigrodzie z dnia 25 października 2006 r., opublikowany w Dzienniku Urzędowym Województwa Podkarpackiego Nr 143, poz.2152 z dnia 4 grudnia 2006 r. ze zmianami
- Studium Uwarunkowań i Kierunków Zagospodarowania Przestrzennego Gminy Nowy Żmigród uchwalonym Uchwałą Nr XXXI/264/01 Rady Gminy w Nowym Żmigrodzie z dnia 30 października 2001 r., ze zm.,
- Opracowanie ekofizjograficzne podstawowe dla miejscowości Brzezowa, Desznica, Gorzyce, Grabina, Hałbów, Jaworze, Kąty Łężyńskie, Łysa Góra, Makowiska, Mytarka, Mytarz, Nienaszów, Nowy Żmigród, Sadki, Siedliska, Skalnik, Stary Żmigród, Toki dla potrzeb miejscowego planu zagospodarowania przestrzennego – L.Zymyn, Krosno 2003 r.,
- Obszary Natura 2000 na Podkarpaciu – RDOŚ w Rzeszowie, Rzeszów, 2011 r.,

-
- Roczna ocena jakości powietrza w województwie podkarpackim – Raport za 2017 rok – WIOŚ w Rzeszowie, Rzeszów 2018 r.,
 - Roczna ocena jakości powietrza w województwie podkarpackim – Raport za 2015 rok – WIOŚ w Rzeszowie, Rzeszów 2016 r.,
 - Stan środowiska w województwie podkarpackim w 2011 roku – WIOŚ w Rzeszowie, Rzeszów 2012 r.,
 - Stan środowiska w województwie podkarpackim w 2012 roku – WIOŚ w Rzeszowie, Rzeszów 2013 r.,
 - Stan środowiska w województwie podkarpackim w 2013 roku – WIOŚ w Rzeszowie, Rzeszów 2014 r.,
 - Stan środowiska w województwie podkarpackim w 2014 roku – WIOŚ w Rzeszowie, Rzeszów 2015 r.,
 - Stan środowiska w województwie podkarpackim w latach 2013-2015 – WIOŚ w Rzeszowie, Rzeszów 2016 r.,
 - Europejska Konwencja Krajobrazowa,
 - Dyrektywa Rady 79/409/EWG z dnia 2 kwietnia 1979 roku w sprawie ochrony dzikiego ptactwa,
 - Dyrektywa Rady 92/43/EWG z dnia 21 maja 1992 roku w sprawie ochrony siedlisk przyrodniczych oraz dzikiej fauny i flory,
 - Informacja o stanie środowiska w województwie podkarpackim – Inspekcja Ochrony Środowiska WIOŚ Rzeszów; źródło: www.wios.rzeszow.pl
 - Projekt korytarzy ekologicznych łączących Europejską Sieć Ekologiczną Natura 2000 w Polsce (Jędrzejewski i inni),
 - Ochrona ostoi karpackiej fauny puszczańskiej – korytarze ekologiczne – PROCARPATHIA, 2016,
 - Korytarze ekologiczne migracji jeleni i dużych drapieżników zlokalizowane przez Okręgową Radę Łowiecką w Krośnie
 - Zarządzenie Regionalnego Dyrektora Ochrony Środowiska w Rzeszowie z dnia 30 października 2017 r. w sprawie rezerwatu przyrody „Łysa Góra” (Dz. Urz. Woj. Podkarpackiego z 2017 r., poz. 3530),
 - Sdf obszarów Natura 2000: Beskid Niski PLB180002, Wisłoka z dopływami PLH180052, Kościół w Skalniku PLH180037, Łysa Góra PLH180015,
 - Zarządzenie Regionalnego Dyrektora Ochrony Środowiska w Rzeszowie z dnia 24 czerwca 2014 r., w sprawie ustanowienia planu zadań ochronnych dla obszaru Natura 2000 Łysa Góra PLH180015 (Dz. Urz. Woj. Podkarpackiego z 2014 r., poz. 1833),
 - Zarządzenie Regionalnego Dyrektora Ochrony Środowiska w Rzeszowie z dnia 28 czerwca 2016 r., w sprawie ustanowienia planu zadań ochronnych dla obszaru Natura 2000 Kościół w Skalniku PLH180037 (Dz. Urz. Woj. Podkarpackiego z 2016 r., poz. 2006),
 - Fragmenty map dot. korytarzy ekologicznych zawartych w opracowaniach: Ochrona ostoi karpackiej fauny puszczańskiej – korytarze ekologiczne – PROCARPATHIA, Projekt korytarzy ekologicznych łączących Europejską Sieć Ekologiczną Natura 2000 w Polsce (Jędrzejewski i inni) oraz fragment mapy nadesłanej przez Koło Łowieckie.