

、  
Zmiana Miejscowego Planu Zagospodarowania  
Przestrzennego  
Miejscowości Brzezowa

Prognoza  
oddziaływania na środowisko

**Opracowanie:**

mgr inż. Anna Hawaj

mgr inż. Lucyna Zymyn

Krosno 2019

**Zawartość opracowania:**

<b>Część opisowa</b>		
<b>1.</b>	<b>Informacje wstępne</b>	<b>4</b>
1.1.	Podstawa prawna opracowania	4
1.2.	Cel i zakres opracowania	4
1.3.	Metodyka opracowania prognozy	4
<b>2.</b>	<b>Informacje o zawartości, głównych celach projektu Zmiany Planu i jego powiązaniach z innymi dokumentami</b>	<b>5</b>
2.1.	Analiza czy projekt Zmiany Planu jest zgodny z uwarunkowaniami zagospodarowania przestrzennego określonymi w obowiązującym Studium uwarunkowań i kierunków zagospodarowania przestrzennego gminy Nowy Żmigród w zakresie wskazanych w nim obszarów przebiegu powiązań przyrodniczych, ciągów i korytarzy ekologicznych	<b>9</b>
2.2.	Opis lokalizacji terenu objętego projektem Zmiany Planu względem: głównych zbiorników wód podziemnych, ujęć wody i ich stref ochronnych (z uwzględnieniem zakazów i ograniczeń obowiązujących w tych strefach), terenów szczególnego zagrożenia powodzią (ze wskazaniem, że założenia projektu Zmiany Planu są zgodne z warunkami korzystania z tych obszarów)	9
2.3.	Informacja dot. Prognoz oddziaływania na środowisko sporządzonych wcześniej dla obszaru objętego projektem Zmiany Planu	10
<b>3.</b>	<b>Analiza i ocena istniejącego stanu środowiska, w tym na obszarach objętych przewidywanym znaczącym oddziaływaniem, oraz potencjalne zmiany tego stanu w przypadku braku realizacji projektu Zmiany Planu</b>	<b>11</b>
<b>4.</b>	<b>Waloryzacja przyrodnicza wraz z opisem metodyki</b>	<b>14</b>
<b>5.</b>	<b>Ocena oddziaływania skutków realizacji projektu Zmiany Planu na stan wód powierzchniowych i podziemnych</b>	<b>15</b>
5.1.	Przedstawienie planowanych rozwiązań związanych z gospodarką wodną	15
5.2.	Identyfikacja jednolitych części wód powierzchniowych i podziemnych wraz ze wskazaniem dla nich celów środowiskowych	15
5.3.	Wskazanie terenów, które ze względu na planowany sposób zagospodarowania będą mieć wpływ na cele środowiskowe jednolitych części wód	17
5.4.	Zidentyfikowanie oddziaływań dopuszczonych rozwiązań w projekcie Zmiany Planu mających wpływ na cele środowiskowe	17
5.5.	Ocena wpływu realizacji ustaleń projektu Zmiany Planu na wskazane cele środowiskowe oraz wskazanie środków minimalizujących zidentyfikowane oddziaływania	17
<b>6.</b>	<b>Analiza i ocena istniejących problemów ochrony środowiska istotnych z punktu widzenia realizacji projektu Zmiany Planu, w szczególności dotyczące obszarów podlegających ochronie na podstawie przepisów ustawy o ochronie przyrody</b>	<b>18</b>
6.1.	Identyfikacja, analiza i ocena oddziaływań generowanych zapisami projektu Zmiany Planu na zasoby, twory i składniki przyrody, a także cele ochrony przyrody wymienione w art. 2 ustawy z dnia 16 kwietnia 2004 roku o ochronie przyrody	20
6.2.	Identyfikacja, analiza i ocena oddziaływań generowanych zapisami projektu Zmiany Planu na rezerwat przyrody Łysa Góra	21
6.3.	Identyfikacja, analiza i ocena oddziaływań generowanych zapisami projektu Zmiany Planu na korytarz ekologiczny rzeki Wisłoka	22
6.4.	Identyfikacja, analiza i ocena oddziaływań generowanych zapisami projektu Zmiany Planu na korytarze migracji dużych ssaków ujęte w opracowaniu <i>Projekt korytarzy ekologicznych łączących Europejską Sieć Ekologiczną Natura 2000 w Polsce</i> (Jędrzejewski i inni)	22
6.5.	Identyfikacja, analiza i ocena oddziaływań generowanych zapisami projektu Zmiany Planu na korytarze ekologiczne migracji zwierząt zlokalizowane w ramach projektu pn. Ochrona ostoi karpackiej fauny puszczańskiej – korytarze ekologiczne	22
6.6.	Identyfikacja, analiza i ocena oddziaływań generowanych zapisami projektu Zmiany Planu na korytarze ekologiczne migracji jeleni i dużych drapieżników zlokalizowane przez Okręgową Radę Łowiecką w Krośnie	23
6.7.	Identyfikacja, analiza i ocena oddziaływań generowanych zapisami projektu Zmiany Planu na cele i przedmioty ochrony obszarów Natura 2000: Beskid Niski PLB180002, Wisłoka z dopływami PLH180052, Kościół w Skalniku PLH180037, Łysa Góra PLH180015, ich integralność oraz powiązania z innymi obszarami (spójność sieci Natura 2000), uwzględniając ustalenia zawarte w ustanowionych planach zadań ochronnych dla obszarów Kościół w Skalniku PLH180037, Łysa Góra PLH180015	24
6.8.	Identyfikacja, analiza i ocena oddziaływań generowanych ustaleniami projektu Zmiany Planu na ochronę przyrody i cele utworzenia Obszaru Chronionego Krajobrazu Beskidu Niskiego (Dz. Urz. Woj. Podkarpackiego z 2014 r. poz. 1950 ze zm.), w tym wnioskowanie, czy ustalenia projektu Zmiany Planu nie łamią zakazów obowiązujących w jego granicach	34

Zmiana Miejscowego Planu Zagospodarowania Przestrzennego Miejscowości Brzezowa  
Prognoza oddziaływania na środowisko

6.9.	Wnioskowanie, czy ustalenia projektu Zmiany Planu nie spowodują działań wymienionych w art. 33, ust. 1 ustawy o ochronie przyrody oraz czy nie zachodzą przesłanki zawarte w art. 34 ww. ustawy	36
7.	<b>Opis wpływu przewidywanego zagospodarowania na krajobraz</b>	<b>37</b>
8.	<b>Opis przewidywanego oddziaływania projektu Zmiany Planu na klimat oraz wskazanie działań, które będą sprzyjały adaptacji do zmian klimatu</b>	<b>37</b>
9.	<b>Analiza czy i w jaki sposób planowane wskazanie danego rodzaju zagospodarowania, wpłynie/nie wpłynie na dotrzymanie norm akustycznych na terenie objętym projektem Zmiany Planu i w jego sąsiedztwie oraz ocena wpływu terenów sąsiadujących na klimat akustyczny terenu objętego projektem Zmiany Planu i dotrzymanie norm akustycznych</b>	<b>38</b>
10.	<b>Cele ochrony środowiska ustanowione na szczeblu międzynarodowym, wspólnotowym i krajowym istotne z punktu widzenia projektu Zmiany Planu oraz sposoby, w jakich te cele i inne problemy ochrony środowiska zostały uwzględnione podczas opracowywania projektu Zmiany Planu</b>	<b>39</b>
11.	<b>Analiza i ocena przewidywanych znaczących oddziaływań na cele i przedmiot ochrony obszarów Natura 2000 oraz ich integralność, a także na środowisko, a w szczególności na: różnorodność biologiczną, ludzi, zwierzęta, rośliny, wodę, powietrze, powierzchnię ziemi, krajobraz, klimat, zasoby naturalne, zabytki, dobra materialne</b>	<b>41</b>
12.	<b>Rozwiązania mające na celu zapobieganie, ograniczanie lub kompensację przyrodniczą negatywnych oddziaływań na środowisko, mogących być rezultatem realizacji projektu Zmiany Planu, w szczególności na cele i przedmiot ochrony obszarów Natura 2000 oraz ich integralność</b>	<b>45</b>
13.	<b>Rozwiązania alternatywne do rozwiązań zawartych w projekcie Zmiany Planu</b>	<b>45</b>
14.	<b>Wskazanie napotkanych trudności wynikających z niedostatków techniki lub luk we współczesnej wiedzy</b>	<b>45</b>
15.	<b>Propozycje dotyczące przewidywanych metod analizy skutków realizacji postanowień projektu Zmiany Planu oraz częstotliwości jej przeprowadzania</b>	<b>46</b>
16.	<b>Informacja o możliwym transgranicznym oddziaływaniu na środowisko</b>	<b>46</b>
17.	<b>Wnioski</b>	<b>46</b>
18.	<b>Wykorzystane materiały</b>	<b>46</b>
<b>Załączniki</b>		
1.	Oświadczenie o spełnianiu wymagań, o których jest mowa w art. 74a ust. 2 ustawy z dnia 3 października 2008 roku o udostępnianiu informacji o środowisku i jego ochronie, udziale społeczeństwa w ochronie środowiska oraz o ocenach oddziaływania na środowisko (Dz. U. z 2018 r., poz. 2081 ze zm.)	
2.	Załącznik graficzny do prognozy oddziaływania na środowisko	

## **Informacje wstępne**

Prognoza oddziaływania na środowisko została wykonana w ramach prac nad projektem Zmiany Miejscowego Planu Zagospodarowania Przestrzennego Miejscowości Brzezowa.

Zakres prognozy został uzgodniony z regionalnym dyrektorem ochrony środowiska i powiatowym państwowym inspektorem sanitarnym.

### **1.1. Podstawa prawna opracowania**

Podstawą prawną opracowania prognozy oddziaływania na środowisko jest art. 51 ust. 2 oraz art. 52 ustawy z dnia 3 października 2008 roku o udostępnianiu informacji o środowisku i jego ochronie, udziale społeczeństwa w ochronie środowiska oraz o ocenach oddziaływania na środowisko (Dz. U. z 2018 r., poz. 2081 ze zm.). Zgodnie z przepisami ww. ustawy zakres prognozy został uzgodniony z Regionalnym Dyrektorem Ochrony Środowiska w Rzeszowie (pismo z dnia 03.09.2019 r., znak: WOOŚ.411.1.97-107.2019.AP.3) i Państwowym Powiatowym Inspektorem Sanitarnym w Jaśle (pismo z dnia 16.08.2019 r., znak: PSNZ.453.16.2019).

### **1.2. Cel i zakres opracowania**

Celem opracowania prognozy oddziaływania na środowisko dla projektu Zmiany Miejscowego Planu Zagospodarowania Przestrzennego Miejscowości Brzezowa zwanego dalej projektem Zmiany Planu, jest poinformowanie uczestników biorących udział w działaniach związanych zagospodarowaniem poszczególnych terenów o skutkach, jakie może spowodować w środowisku realizacja zagospodarowania terenów zgodnie z ustaleniami określonymi w analizowanym projekcie.

Prognozę oddziaływania na środowisko opracowano dla obszarów objętych projektem Zmiany Planu z uwzględnieniem powiązań z sąsiednimi terenami.

W prognozie dokonano analiz oraz ocen określonych w art. 51 ust. 2 i art. 52 ustawy z dnia 3 października 2008 roku o udostępnianiu informacji o środowisku i jego ochronie, udziale społeczeństwa w ochronie środowiska oraz ocenach oddziaływania na środowisko (Dz. U. z 2018 r., poz. 2081 ze zm.) oraz zgodnie z dokonanymi uzgodnieniami zakresu i stopnia szczegółowości.

#### **Istota prognozy zawiera się w ocenie:**

- na ile ustalenia projektu Zmiany Planu pozwolą na zachowanie istniejących wartości środowiska,
- na ile ustalenia projektu Zmiany Planu zachowają, wzbogacą lub odtworzą wartości środowiska,
- czy ustalenia projektu Zmiany Planu będą potęgować ewentualne zagrożenia,
- czy ustalenia projektu Zmiany Planu stwarzają zagrożenie dla celów i przedmiotów ochrony obszarów Natura 2000: Beskid Niski PLH180002, Wisłoka z dopływami PLH180052, Kościół w Skalniku PLH180037, Łysa Góra PLH180015, ich integralność oraz powiązania z innymi obszarami (spójność sieci Natura 2000),
- czy ustalenia projektu Zmiany Planu nie będą łamać zakazów określonych dla Obszaru Chronionego Krajobrazu Beskidu Niskiego,
- czy ustalenia projektu planu zapewniają realizację celów ochrony przyrody wymienionych w art. 2 ustawy z dnia 16 kwietnia 2004 roku o ochronie przyrody (Dz. U. z 2018 r., poz. 1614, ze zm.).

#### **Analizy przeprowadzone w prognozie oparto na następujących założeniach:**

- stanem odniesienia jest sposób zagospodarowania terenów objętych projektem Zmiany Planu ustalony w obowiązującym Planie,
- teren zostanie zagospodarowany zgodnie z ustaleniami projektu Zmiany Planu.

### **1.3. Metodyka opracowania prognozy**

Prognoza oddziaływania na środowisko powstała w wyniku analizy i oceny ustaleń projektu Zmiany Planu, ze szczególnym uwzględnieniem obszarów chronionych na podstawie przepisów ustawy o ochronie przyrody, w tym obszarów Natura 2000: Beskid Niski PLH180002, Wisłoka z dopływami PLH180052, Kościół w Skalniku PLH180037, Łysa Góra PLH180015. W Prognozie dokonano analizy i oceny m.in. wpływu oddziaływań generowanych ustaleniami projektu Zmiany Planu na cele i przedmiot ochrony ww. obszarów, w szczególności na właściwy stan ochrony

siedlisk przyrodniczych, gatunków i ich siedlisk będących przedmiotem ochrony, integralność oraz spójność sieci Natura 2000. Przeprowadzono analizy oddziaływania generowane zapisami projektu Zmiany Planu na zasoby, twory i składniki przyrody, a także cele ochrony przyrody wymienione w art. 2 ustawy z dnia 16 kwietnia 2004 roku o ochronie przyrody (Dz. U. z 2018 r., poz. 1614, ze zm.) analizując czy planowane zagospodarowanie terenów określone w projekcie Zmiany Planu nie spowoduje działań wymienionych w art. 33, ust.1 ww. ustawy, na ochronę przyrody i cele utworzenia Obszaru Chronionego Krajobrazu Beskidu Niskiego (Dz. Urz. Woj. Podkarpackiego z 2014 r. poz. 1950 ze zm.), na środowisko, a w szczególności na: różnorodność biologiczną, ludzi, zwierzęta, rośliny, wodę, powietrze, powierzchnię ziemi, krajobraz, klimat, zasoby naturalne, zabytki, dobra materialne, a także na korytarze ekologiczne i rezerwat przyrody Łysa Góra.

Prognoza oddziaływania na środowisko obejmuje obszar objęty projektem Zmiany Planu wraz z terenami sąsiednimi.

Prognoza oddziaływania na środowisko projektu Zmiany Planu, została opracowana zgodnie z art. 51 i art. 52 ustawy z dnia 3 października 2008 roku o udostępnianiu informacji o środowisku i jego ochronie, udziale społeczeństwa w ochronie środowiska oraz o ocenach oddziaływania na środowisko, a także zgodnie z uzgodnionym zakresem i obejmuje obszar projektu Zmiany Planu wraz z obszarami pozostającymi w zasięgu potencjalnego oddziaływania wynikającego z realizacji jego ustaleń.

Dla potrzeb analiz wykorzystano m.in. informacje zawarte w sdf obszarów Natura 2000: Beskid Niski PLH180002, Wisłoka z dopływami PLH180052, Kościół w Skalniku PLH180037, Łysa Góra PLH180015 oraz PZO dla obszarów Natura 2000 Kościół w Skalniku PLH180037 i Łysa Góra PLH180015.

Przyjęte metody opracowania prognozy były konsekwencją analizowanego dokumentu, jakim jest projekt Zmiany Planu. Posłużono się metodą ekspercką oraz metodą analogii, czyli podobieństwa zjawisk.

Załącznik graficzny do prognozy został opracowany w skali projektu Zmiany Planu (1:1000), po czy został zmniejszony z zachowaniem wszystkich elementów projektu Zmiany Planu.

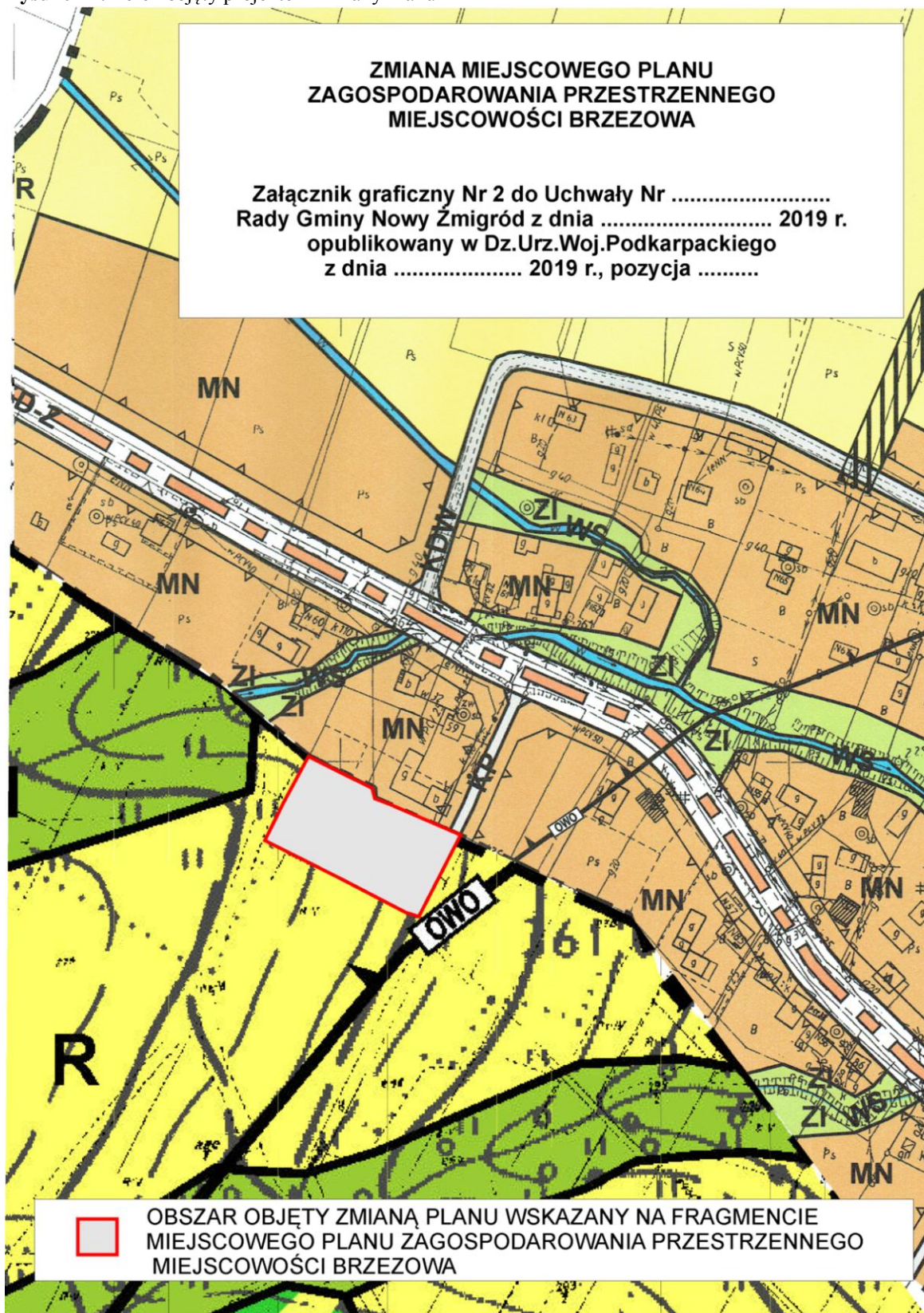
W związku z tym, że prognoza jest pisana językiem nietechnicznym, nie zawiera trudnych sformułowań technicznych, tekst jest zrozumiały dla każdego odbiorcy, zrezygnowano z zamieszczania streszczenia w języku niespecjalistycznym.

## **2. Informacje o zawartości, głównych celach projektu Zmiany Planu i jego powiązaniach z innymi dokumentami**

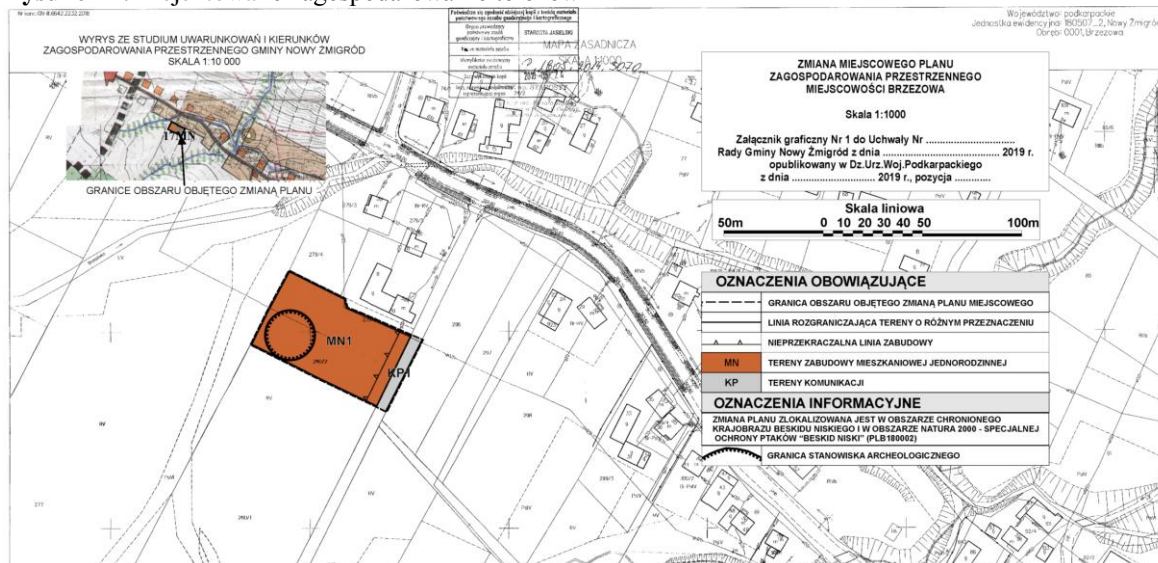
Obszar objęty projektem Zmiany Planu znajduje się w miejscowości Brzezowa, w bezpośrednim sąsiedztwie terenów zabudowanych (zabudowa mieszkaniowa) oraz w bezpośrednim sąsiedztwie ciągu pieszo-jezdnego oraz w sąsiedztwie drogi publicznej zbiorczej (KD-Z).

Projekt Zmiany Planu dotyczy zmiany przeznaczenia terenów rolniczych na tereny zabudowy mieszkaniowej jednorodzinnej (MN1 o pow. 0,28 ha) i ciągu pieszo-jezdnego (KP1 o pow. 0,02 ha).

Rysunek 1. Teren objęty projektem Zmiany Planu



Rysunek 2. Projektowane zagospodarowanie terenów



W projekcie Zmiany Planu znalazły się następujące ustalenia:

„W uchwale Nr XXXIX/284/06 Rady Gminy w Nowym Żmigrodzie z dnia 27 kwietnia 2006 r. (Dz. Urz. Woj. Podkarpackiego Nr 67 poz. 1044 z dnia 22 czerwca 2006 r.) wprowadza się następujące zmiany:

1) w §2 ust. 1 pkt 1 otrzymuje brzmienie:

„1) Tereny **zabudowy mieszkaniowej jednorodzinnej** /oznaczone na rysunku planu symbolami: **MN, MN1**/;”

2) w §2 ust. 1 pkt 13 otrzymuje brzmienie:

„18) Tereny **komunikacji** /oznaczone na rysunku planu symbolami: **KD-Z, KD-D, KDW, KP, KP1 i KPR**/;”

3) w §11 ust. 1 po pkt 4 wprowadza się pkt 4a w następującym brzmieniu:

„4a) Ustalenia pkt 4 w zakresie zaopatrzenia w energię elektryczną na warunkach określonych przez właściciela sieci, nie dotyczą terenów oznaczonych symbolem MN1.”

4) po §13 wprowadza się §13A w następującym brzmieniu:

„1. Wyznacza się tereny **zabudowy mieszkaniowej jednorodzinnej**, oznaczone na rysunku planu symbolem: **MN1 – o powierzchni: 0,28 ha**.

2. Ustala się zasady obsługi komunikacyjnej, urządzenia terenu i standardów kształtowania zabudowy na obszarze określonym w ust. 1:

1) obsługa komunikacyjna z drogi publicznej zbiorczej (KD-Z) poprzez ciąg pieszo-jezdny oznaczony symbolem KP i KP1;

2) nieprzekraczalna linia zabudowy dla nowych budynków od linii rozgraniczającej ciąg pieszo-jezdny – 6,0 m;

5) w pasie pomiędzy liniami rozgraniczającymi, a liniami zabudowy dopuszcza się lokalizację miejsc parkingowych i obiektów małej architektury;

6) ustala się minimalną liczbę miejsc parkingowych – w ilości dwóch, z uwzględnieniem miejsca w garażu;

7) maksymalna intensywność zabudowy nie może przekraczać 1,0;

8) minimalna intensywność zabudowy nie może być mniejsza niż 0,01;

9) wielkość powierzchni zabudowy do powierzchni działki nie może przekroczyć 30%;

10) udział terenów biologicznie czynnych nie może być mniejszy niż 30% powierzchni działki;

11) ustala się maksymalny wymiar poziomy budynku: 25,0 m;

12) ustala się maksymalną wysokość (najwyższej kalenicy) budynków mieszkalnych – nie więcej niż 10,0 m, budynków gospodarczych i garaży – nie więcej niż 7,0 m;

13) ustala się dachy – dwuspadowe i wielopofalowe, o kącie nachylenia połaci 25° - 45°;

14) dopuszcza się stosowanie stropodachów, tarasów oraz fragmentów i elementów dachów jako jednospadowe i łukowe;

15) warunki obsługi w zakresie infrastruktury technicznej zgodnie z §11;

16) dopuszcza się podział na działki budowlane pod warunkiem, że minimalna powierzchnia jednej działki będzie wynosić 0,09 ha i minimalna szerokość frontu działki - 20,0 m;

17) zakazuje się realizacji przedsięwzięć mogących znacząco oddziaływać na obszar Natura 2000, nie związanych bezpośrednio z ochroną tego obszaru lub nie wynikającej z tej ochrony.”

**5) po §22 wprowadza się §22A w następującym brzmieniu:**

„1. Wyznacza się **tereny komunikacji** – przeznaczone pod ciąg pieszo-jezdny, oznaczone na rysunku planu symbolem **KP1** – o **powierzchni: 0,02 ha**, o szerokości w liniach rozgraniczających – 5,0 m.

2. W liniach rozgraniczających ciągu pieszo-jezdnego zakazuje się:

1) lokalizowania obiektów budowlanych i urządzeń niezwiązanych z potrzebami ruchu drogowego, za wyjątkiem obiektów i urządzeń łączności publicznej;

**2) odprowadzania wód opadowych bez wstępnego ich podczyszczenia;**

3) realizacji przedsięwzięć mogących znacząco oddziaływać na obszar Natura 2000, nie związanych bezpośrednio z ochroną tego obszaru lub nie wynikającej z tej ochrony.

3. W liniach rozgraniczających ciągu pieszo-jezdnego dopuszcza się lokalizację zjazdów do terenu oznaczonego symbolem MN1.”

**Obsługa terenów objętych projektem Zmiany Planu w zakresie infrastruktury technicznej odbywać się będzie na zasadach określonych w obowiązującym Planie. I tak:**

- **w zakresie zaopatrzenia w wodę:** zaopatrzenie w wodę powinno odbywać się z własnego ujęcia lub docelowo z wodociągu zbiorczego. W miejscowości Brzezowa pobór wody z własnych studni kopanych lub wierconych. Główne sieci wodociągowe należy prowadzić w liniach rozgraniczających dróg. Zaopatrzenie w wodę w obszarze strefy ochronnej 150m od granic cmentarza powinno odbywać się z poza tej strefy, lub z wodociągu zbiorczego.
- **w zakresie odprowadzania i unieszkodliwiania ścieków bytowych i przemysłowych:** dopuszcza się oczyszczanie i unieszkodliwianie ścieków na obszarze własnej działki, docelowo odprowadzenie do kanalizacji sanitarnej, zbiorczej zakończonej oczyszczalnią ścieków - w miejscowości Nowy Żmigród. Główne sieci kanalizacyjne należy prowadzić w liniach rozgraniczających dróg.
- **w zakresie odprowadzania wód opadowych:** na obszarze własnej działki, docelowo poprzez sieć kanalizacji deszczowej z odprowadzeniem do zbiorczej sieci.
- **w zakresie zaopatrzenia w energię elektryczną:** zaopatrzenie w energię elektryczną odbywać się będzie na warunkach określonych przez właściciela sieci, z istniejących sieci w obszarze planu. Dopuszcza się budowę i przebudowę sieci oraz urządzeń elektroenergetycznych. W zakresie zaopatrzenia w energię elektryczną na warunkach określonych przez właściciela sieci, nie dotyczą terenów oznaczonych symbolem MN1.
- **w zakresie gospodarki odpadami:** gospodarka odpadami komunalnymi prowadzona będzie w oparciu o zasady obowiązujące na terenie gminy Nowy Żmigród, a odpadami powstającymi w wyniku prowadzonej działalności gospodarczej i usługowej prowadzona będzie w oparciu o przepisy szczególne w tym zakresie.
- **w zakresie ciepłownictwa:** ogrzewanie na bazie rozwiązań indywidualnych, preferuje się nośniki energii nie zanieczyszczające środowiska.
- **w zakresie telekomunikacji:** zapewnienie łączności telefonicznej poprzez budowę kanalizacji telefonicznej do poszczególnych budynków w nawiązaniu do istniejących sieci. Główne sieci należy lokalizować w liniach rozgraniczających dróg.

**W obowiązującym Planie zostały zawarte następujące ustalenia dotyczące stanowisk archeologicznych:**

- Na obszarze planu ustanawia się strefy ochrony konserwatorskiej dla istniejących stanowisk archeologicznych oznaczonych na rysunku planu.
- Przy zagospodarowaniu powyższych terenów należy stosować przepisy szczególne i warunki wynikające z przepisów o ochronie zabytków i opiece nad zabytkami.

Projekt Zmiany Planu jest powiązany z Miejscowym Planem Zagospodarowania Przestrzennego Miejscowości Brzezowa oraz ze Studium Uwarunkowań i Kierunków Zagospodarowania Przestrzennego Gminy Nowy Żmigród uchwalonym Uchwałą Nr XXXI/264/01 Rady Gminy w Nowym Żmigrodzie z dnia 30 października 2001 r.



## 2.1. Analiza czy projekt Zmiany Planu jest zgodny z uwarunkowaniami zagospodarowania przestrzennego określonymi w obowiązującym Studium uwarunkowań i kierunków zagospodarowania przestrzennego gminy Nowy Żmigród w zakresie wskazanych w nim obszarów przebiegu powiązań przyrodniczych, ciągów i korytarzy ekologicznych

W obowiązującym Studium były wyznaczone korytarze ekologiczne. Rolę korytarzy ekologicznych pełnią cieki oraz tereny bezpośrednio przylegające do cieków.

Porównując obowiązujące Studium z projektem Zmiany Planu w zakresie korytarzy ekologicznych należy stwierdzić, że tereny objęte projektem Zmiany Planu znajdują się poza ciągami i korytarzami ekologicznymi (Rysunek 3).

**Rysunek 3.** Położenie terenu objętego projektem Zmiany Planu względem korytarzy ekologicznych wskazanych w Studium



**GRANICA OBSZARU OBJĘTEGO ZMIANĄ PLANU**



**KORYTARZE EKologiczne WZDŁUŻ DOLIN RZECZNYCH I POTOKÓW - OSTOJE FLORY I FAUNY**

## 2.2. Opis lokalizacji terenu objętego projektem Zmiany Planu względem: głównych zbiorników wód podziemnych, ujęć wody i ich stref ochronnych (z uwzględnieniem zakazów i ograniczeń obowiązujących w tych strefach), terenów szczególnego zagrożenia powodzią (ze wskazaniem, że założenia projektu Zmiany Planu są zgodne z warunkami korzystania z tych obszarów)

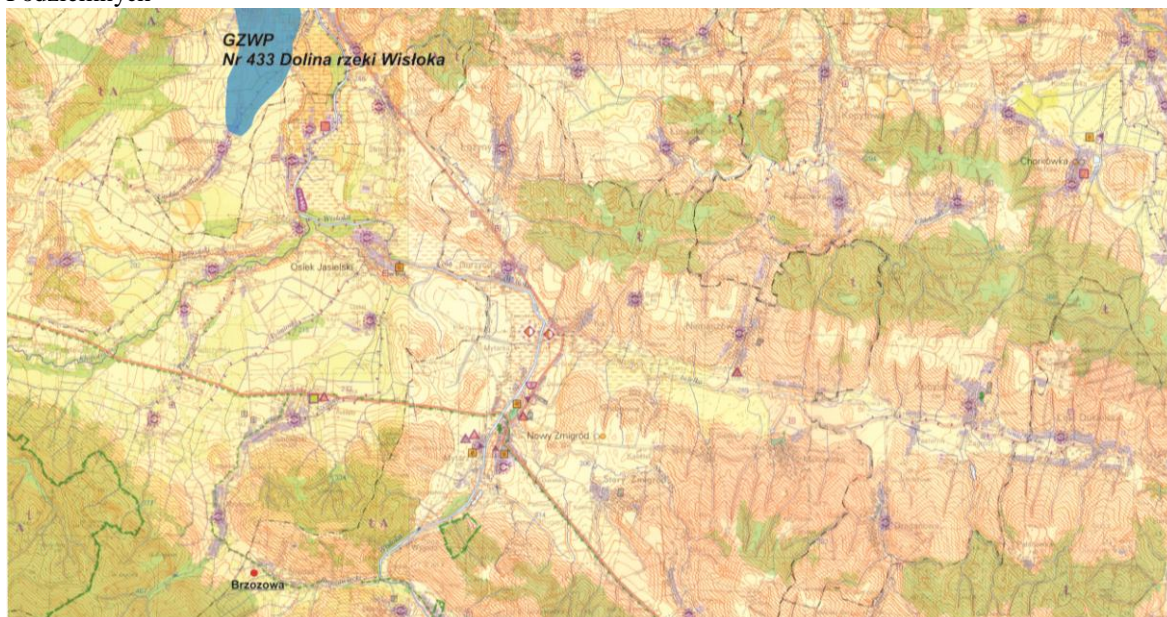
**Opis lokalizacji terenów objętych projektem Zmiany Planu względem:**

- **ujęć wody i stref ochronnych** – według dostępnych danych tereny objęte projektem Zmiany Planu, znajdują się poza wyznaczonymi strefami ochronnymi od ujęć wód powierzchniowych i podziemnych. Nie występują tu również ujęcia wód posiadające strefy ochronne,
- **terenów zagrożonych zalewaniem wodami powodziowymi** – według dostępnych danych<sup>1</sup> teren objęty projektem Zmiany Planu znajduje się poza zasięgiem obszaru szczególnego zagrożenia powodzią (wodami 100-letnimi – Q 1%), a także poza obszarem zagrożonym wodami 500-letnimi (Q 0,2%).

<sup>1</sup> W obszarach objętych projektem Zmiany Planu nie wykonano w I cyklu planistycznym „Map Zagrożenia Powodziowego i Map Ryzyka Powodziowego w Planowaniu i Zagospodarowaniu Przestrzennym” i zgodnie z ustawą Prawo wodne (Dz. U. z 2017 r. poz. 1566 ze zm.) do czasu powstania ww. map obowiązuje opracowanie pn.: *I etap studium ochrony przeciwpowodziowej w zlewni Wisłoki - aktualizacja w granicach województwa podkarpackiego - Określenie zagrożenia powodziowego w zlewni Wisłoki* zatwierdzone przez Dyrektora RZGW w Krakowie w dniu 3 grudnia 2010 r., jako I etap studium ochrony przeciwpowodziowej.

- **Głównego Zbiornika Wód Podziemnych** – tereny objęte projektem Zmiany Planu znajdują się poza głównymi zbiornikami wód podziemnych. Najbliżej, w odległości około 7,5 km znajduje się Główny Zbiornik Wód Podziemnych nr 433 Dolina rzeki Wisłoka (Rysunek 4).

**Rysunek 4.** Położenie terenu objętego projektem Zmiany Planu względem Głównych Zbiorników Wód Podziemnych



### **2.3. Informacja dot. Prognoz oddziaływania na środowisko sporządzonych wcześniej dla obszaru objętego projektem Zmiany Planu**

#### **Prognoza oddziaływania na środowisko Miejscowego Planu Zagospodarowania Przestrzennego Miejscowości Brzezowa (2005 r.)**

W prognozie zostały sformułowane następujące wnioski:

- Ocena potencjalnych oddziaływań ma charakter hipotetyczny ze względu na dużą złożoność zjawisk przyrodniczych, ogólny charakter dokumentów planistycznych, niekompletny stan rozpoznania zasobów środowiska (brak danych odnośnie np. stanu populacji) oraz charakter opracowania dokumentu, jakim jest prognoza – prognoza oddziaływania na środowisko nie jest raportem oddziaływania na środowisko.
- W prognozie przeprowadzono analizy dla wszystkich projektowanych elementów, jako całości opracowania, nie omawiano każdego rodzaju przedsięwzięcia osobno, przy czym zwrócono szczególną uwagę na te przedsięwzięcia, które będą najbardziej oddziaływać na środowisko.
- Prognoza nie jest dokumentem rozstrzygającym o słuszności realizacji zamierzeń inwestycyjnych, a jedynie przedstawia prawdopodobne skutki, jakie realizacja ustaleń projektu planu może mieć na poszczególne elementy środowiska.
- Obszar objęty projektem planu w części znajduje się w Obszarze Chronionego Krajobrazu Beskidu Niskiego, w otulinie Magurskiego Parku Narodowego.
- Tereny bezpośrednio przylegające do dróg są i pozostaną narażone na działanie zanieczyszczeń motoryzacyjnych i hałasu komunikacyjnego.
- Na terenie objętym projektem planu nie przewiduje się wystąpienia poważnych awarii.
- Na terenie objętym projektem planu znajdują się stanowiska archeologiczne. Wszelkie prace ziemne prowadzone w obrębie stanowisk archeologicznych mogą być prowadzone po wcześniejszym uzgodnieniu ze służbami konserwatorskimi. W przypadku odkrytki obiektów archeologicznych należy się liczyć z konsekwencjami badań wykopaliskowych.
- Biorąc pod uwagę ustalenia projektu planu, obowiązujące przepisy dotyczące ochrony powietrza przed zanieczyszczeniem można stwierdzić, że wielkość emisji na omawianym terenie nie powinna naruszyć dopuszczalnych norm.
- Biorąc pod uwagę ustalenia projektu planu i obowiązujące przepisy dotyczące wielkości dopuszczalnych poziomów hałasu w środowisku można stwierdzić, że realizacja inwestycji przewidzianych w projekcie planu nie powinna powodować przekroczeń emisji hałasu do

środowiska, wyjątek stanowią turbiny wiatrowe oraz mogą stanowić urządzenia wyciągów narciarskich.

- Realizacja ustaleń projektu planu w zakresie infrastruktury technicznej i obsługi sanitarnej stwarza warunki do skutecznej ochrony środowiska terenu omawianego oraz terenów sąsiedzkich przed ponadnormatywnymi zanieczyszczeniami powietrza, ziemi, wód powierzchniowych i podziemnych.
- Dotychczasowy sposób zagospodarowania, urządzania oraz użytkowania terenu objętego projektem planu nie powodował zagrożeń dla zdrowia ludzi.
- Na terenie objętym projektem planu nie występują gleby klas I – III pochodzenia organicznego (torfy i mursze), których nie można przeznaczać na cele nierolnicze.
- Proponuje się, aby dla terenów wyciągów, tras zjazdowych bazy obsługi narciarzy (tereny UTN i UTW) zostały wykonane badania specjalistyczne, ponieważ funkcjonowanie wyciągów narciarskich powoduje m.in. zwiększenie ruchu turystycznego oraz zajęcie terenów, które mogą być miejscem żerowania różnych gatunków zwierząt, w tym chronionych. Lokalizacja tych przedsięwzięć może okazać się niekorzystna dla niektórych gatunków fauny i flory. Są to tereny otuliny Magurskiego Parku Narodowego.
- Zasięgi wód powodziowych zostały określone przez RZGW w 2005 roku w Studium określającym granice obszarów bezpośredniego zagrożenia powodzią dla terenów nieobwałowanych zlewni rzeki Wisłoki. Wg tego studium tereny objęte opracowaniem znajdują się poza zasięgiem wód powodziowych.
- Realizacja ustaleń projektu miejscowego planu nie spowoduje drastycznych zmian w środowisku przyrodniczym pod warunkiem konsekwentnej realizacji ustaleń planu. Nastąpią istotne zmiany w krajobrazie w przypadku realizacji turbin wiatrowych.
- Proponuje się, aby na trasie przebiegu podziemnych sieci infrastruktury technicznej nie sadzić drzew i krzewów o rozbudowanych systemach korzeniowych – teren powinien być łatwo dostępny na wypadek awarii sieci.
- Gospodarowanie na terenach objętych projektem planu zgodnie z jego ustaleniami pozwoli na ograniczenie skutków i zagrożeń mogących wystąpić na terenach objętych projektem planu jak i na terenach sąsiednich nieuniknionych podczas realizacji najmniejszych nawet przedsięwzięć.
- Sugeruje się opracowanie jednego raportu dla całości przedsięwzięcia, czyli drogi dojazdowej i siłowni wiatrowej, przy czym w raporcie należy rozważyć zastosowanie instrumentu, przewidzianego prawem, jakim jest kompensacja przyrodnicza.
- Uzyskanie zgody na lokalizację w obrębie OChK jest możliwe i zależy od przepisów prawa miejscowego i wyników przeprowadzonej oceny oddziaływania na środowisko.
- Przed przystąpieniem do opracowania projektu planu nie została wykonana dokumentacja geologiczno – inżynierska dla potrzeb miejscowego planu zagospodarowania przestrzennego, dlatego też proponuje się opracowanie takiej dokumentacji przed przystąpieniem do realizacji ustaleń projektu planu, ponieważ takie badania wykażą czy dany teren jest przydatny pod zabudowę ewentualnie wskaże konieczne zabezpieczenia (teren objęty projektem planu znajduje się w strefie obszarów osuwiskowych – wg Planu Zagospodarowania Przestrzennego Województwa Podkarpackiego).

Prognoza oddziaływania na środowisko do projektu Studium Uwarunkowań i Kierunków Zagospodarowania Przestrzennego Gminy Nowy Żmigród była opracowana, ale tylko w zakresie zmian, jakie zostały do Studium wprowadzone. Zmiany Studium nie dotyczyły miejscowości Brzezowa.

### **3. Analiza i ocena istniejącego stanu środowiska, w tym na obszarach objętych przewidywanym znaczącym oddziaływaniem, oraz potencjalne zmiany tego stanu w przypadku braku realizacji projektu Zmiany Planu**

Analiza i ocena stanu środowiska została przeprowadzona dla następujących elementów środowiska:

**Geologia** – prawie cały teren miejscowości zajmują utwory trzeciorzędowe wykształcone w postaci piaskowców i łupków. Oprócz sporadycznie spotykanych tu pyłów ilastych i iłów pylastych większość terenu pokrywają utwory gliniaste, a wśród nich gliny średnie. W środkowej

części, w dolinie potoków występują utwory współczesnych tarasów akumulacji wodnej. Gleby te wytworzone zostały z glin średnich pylastych.

**Wody powierzchniowe** – teren objęty projektem miejscowego planu zagospodarowania przestrzennego położony jest w zlewni rzeki Wisłoki, prawobrzeżnego dopływu Wisły. Zgodnie z obowiązującym *Planem gospodarowania wodami w obszarze dorzecza Wisły* zatwierdzonym przez Radę Ministrów w dniu 18 października 2016 r. (Dz. U. z 2016 r. poz. 1911), teren ten znajduje się w obrębie jednolitej części wód powierzchniowych (JCWP) Wisłoka od Ryja do Dębownicy PLRW2000142181959. Według badań za 2017 r. przeprowadzonych przez WIOŚ w Rzeszowie JCWP Wisłoka od Ryja do Dębownicy była w złym stanie wód ze względu na wyniki stanu chemicznego (poniżej dobrego); stan ekologiczny nie był badany.

**Wody powodziowe** – według dostępnych danych<sup>2</sup> teren objęty projektem Zmiany Planu znajduje się poza zasięgiem obszaru szczególnego zagrożenia powodzią (wodami 100-letnimi – Q 1%), a także poza obszarem zagrożonym wodami 500-letnimi (Q 0,2%).

**Wody podziemne** – teren objęty projektem Zmiany Planu znajduje się poza zasięgiem głównych zbiorników wód podziemnych (GZWP). Najbliżej – w odległości ok. 6,5 km – położony jest GZWP nr 433 Dolina rzeki Wisłoka. Ocena jakości wód podziemnych została przygotowana na podstawie danych WIOŚ w Rzeszowie za 2016 r. Obszar objęty Zmianą Planu położony jest w obrębie jednolitej części wód podziemnych (JCWPd) nr 151, najbliższym zlokalizowanym punktem pomiarowym jest punkt Kąty (2012). Przeprowadzone badania wykazały II klasę jakości, co oznacza dobry stan chemiczny wód podziemnych.

**Gleby** – obszar tej miejscowości Brzezowa wykazuje średnie zróżnicowanie zarówno pod względem glebowym jak i przydatności rolniczej gleb. Większą część gruntów ornych stanowią gleby wietrzeniowe przeważnie gliny średnie pylaste, sporadycznie gliny lekkie i ciężkie wykształcone o typie gleb brunatnych kwaśnych i wylugowanych. Wyjątkowo zdarzają się gleby wykształcone w typie gleb pseudobielicowych. W dolinie cieków, na niewielkich obszarach występują mady. Gleby wietrzeniowe wytworzone z glin średnich zawierające stosunkowo dużo kamienia, płytkie, położone w najwyższych partiach terenu są słabe, mają wadliwe stosunki powietrzna – wodne, podlegają erozji. Gleby te zostały zaliczone do kompleksu owsiano pastewnego górskiego. Gleby wytworzone w przewodzie z glin średnich pylastych zalegających na skale bądź szkielecie płytko lub średnio głęboko posiadają przeważnie niekorzystne stosunki powietrzno – wodne (są suche), a położone są głównie na zboczach i podlegają erozji. Zostały zaliczone do kompleksu owsiano – ziemniaczanego górskiego. Gleby brunatne i pseudobielicowe wytworzone z glin pylastych, a także z ilów pylastych (na niewielkich obszarach) posiadają właściwe uwilgotnienie, ale ze względu na skład mechaniczny są ciężkie do uprawy. Gleby położone na zboczach podlegają erozji. Gleby te zostały zaliczone do kompleksu zbożowego górskiego. Najlepsze gleby występują w pobliżu zabudowań. Są wytworzone z glin średnich pylastych zalegających średnio głęboko na skale fliszowej. Położone są na lekkich skłonach o korzystnej wystawie i posiadają korzystne stosunki powietrzno – wodne. Z uwagi na skład mechaniczny są ciężkie do uprawy. Zaliczone zostały do kompleksu pszenno-górskiego.

**Klimat** – występujący w miejscowości Brzezowa klimat został zaliczony do piętra umiarkowanie ciepłego. Średnie roczne temperatury wahają się 6 do 7 stopnia Celsjusza, okres bezprzymrozkowy trwa ponad 160 dni, suma opadów osiąga 900-1000mm, pokrywa śnieżna zalega przez ponad 85 dni. W obszarach dolin w granicach wysokości 300 – 500m n.p.m. ze średnimi rocznymi temperaturami powietrza 6–7°C, lecz większym zagrożeniem przymrozkowym. Okres bezprzymrozkowy trwa ponad 160, roczna suma opadów 800 – 950 mm, a liczba dni z pokrywą śnieżną zmienia się w profilu wysokościowym od 70 do 100. Dominują wiatry z kierunków zachodnich, północno – zachodnich i południowych. Wiatry wschodnie występują rzadko, tylko wczesną wiosną w marcu i w maju. Pozytywnie na warunki dobra przewietrzalność dolin. Cechą charakterystyczną jest mniejsza ilość opadów w zimie, duża u progu lata i jesieni. Najkorzystniejsze warunki klimatu lokalnego posiadają stoki o nachyleniach powyżej 5% i ekspozycji dosłonecznej południowej, wschodniej i zachodniej oraz południowo – wschodniej i południowa – zachodniej. Tereny te otrzymują największą ilość energii, pozostają najdłużej pod

<sup>2</sup> W obszarach objętych projektem Zmiany Planu nie wykonano w I cyklu planistycznym *Map Zagrożenia Powodziowego* i *Map Ryzyka Powodziowego w Planowaniu i Zagospodarowaniu Przestrzennym* i zgodnie z ustawą Prawo wodne (Dz. U. z 2017 r. poz. 1566 ze zm.) do czasu powstania ww. map obowiązuje opracowanie pn.: *I etap studium ochrony przeciwpowodziowej w zlewni Wisłoki - aktualizacja w granicach województwa podkarpackiego - Określenie zagrożenia powodziowego w zlewni Wisłoki* zatwierdzone przez Dyrektora RZGW w Krakowie w dniu 3 grudnia 2010 r., jako I etap studium ochrony przeciwpowodziowej.

wpływem działania promieni słonecznych, są dobrze nasłonecznione i usłonecznione, posiadają bardzo korzystne warunki termiczno – wilgotnościowe dla osadnictwa i rolnictwa. Natomiast zbocza o ekspozycji północnej słabo nasłonecznione i często zacienione są terenami zimnymi i posiadają złe warunki termiczno – wilgotnościowe – są to tereny niekorzystne dla osadnictwa. Niekorzystne warunki panują również w wąskich, głęboko wciętych dolinach – są to obszary spływu i stagnacji zimnych i wilgotnych mas powietrza. W ich obrębie zaznacza się wyraźna inwersja temperatury (różnica temperatur między dnem i sąsiadującymi z doliną stokami dochodzi do 3<sup>0</sup>). W obrębie dolin występuje częste zjawisko wymarzania sadów.

**Zanieczyszczenie powietrza** – podstawowymi źródłami emisji zanieczyszczeń do powietrza w miejscowości Nowy Żmigród osiedle Dębicz jest spalanie paliw dla celów grzewczych. Zgodnie z *Roczną oceną jakości powietrza w województwie podkarpackim, Raport końcowy za rok 2016 r.*, opracowanym przez WIOŚ w Rzeszowie zanieczyszczenia gazowe objęte programem badań na terenie województwa podkarpackiego w roku 2016, tj. dwutlenek siarki, dwutlenek azotu, tlenek węgla, benzen i ozon (w kryterium ochrony zdrowia) oraz dwutlenek siarki, tlenki azotu i ozon (w kryterium ochrony roślin) osiągały na terenie województwa podkarpackiego, a tym samym na terenie objętym projektem Planu, stężenia nieprzekraczające obowiązujących dla tych substancji wartości kryterialnych zarówno ze względu na ochronę zdrowia, jak i ochronę roślin. Pozwoliło to na zakwalifikowanie analizowanego terenu pod względem zanieczyszczenia powietrza tymi substancjami, dla obu kryteriów, do klasy A. W klasie tej wymagane działania dążą do utrzymania stężeń zanieczyszczenia poniżej poziomu dopuszczalnego oraz próby utrzymania najlepszej jakości powietrza zgodnie ze zrównoważonym rozwojem.

Opublikowane w Raporcie wyniki badań dotyczące powietrza atmosferycznego oraz wyniki modelowego rozkładu stężeń zanieczyszczeń w regionie wykazały ponadnormatywne zanieczyszczenie powietrza pyłem zawieszonym PM10, oraz zawartego w nim benzo(a)pirenu mierzonym w kryterium ochrony zdrowia. Tym samym w końcowej klasyfikacji strefa podkarpacka została zaliczona do klasy C, w której przewidziane jest wdrażanie Programów Ochrony Powietrza w zakresie PM10, a następnie monitorowanie stopnia zanieczyszczeń powietrza tym pyłem na obszarach objętych programem naprawczym. W Tabeli 1 zamieszczono wyniki klasyfikacji zanieczyszczenia powietrza w kryterium ochrona zdrowia i ochrona roślin w latach 2011-2017.

**Tabela 1.** Wyniki klasyfikacji zanieczyszczenia powietrza w kryterium ochrona zdrowia i ochrona roślin

Zanieczyszczenie	Wyniki klasyfikacji						
	2011 r.	2012 r.	2013 r.	2014 r.	2015 r.	2016 r.	2017 r.
<b>Cel ochrona zdrowia</b>							
Dwutlenek siarki	A	A	A	A	A	A	A
Tlenek azotu	A	A	A	A	A	A	A
Tlenek węgla	A	A	A	A	A	A	A
Benzen	A	A	A	A	A	A	A
<b>Zanieczyszczenia pyłowe</b>							
Pył zawieszony PM10	C	C	C	C	C	C	C
Pył zawieszony PM2.5	C	C	C	C	C	A	C
<b>Zanieczyszczenia w pyłe PM10</b>							
Arsen	A	A	A	A	A	A	A
Kadm	A	A	A	A	A	A	A
Nikiel	A	A	A	A	A	A	A
Ołów	A	A	A	A	A	A	A
Benzo(a)piren	C	C	C	C	C	C	C
<b>Zanieczyszczenia wtórne</b>							
Ozon	A	A	A	A	A	A	A
<b>Cel ochrona roślin</b>							
Dwutlenek siarki	A	A	A	A	A	A	A
Tlenki azotu	A	A	A	A	A	A	A
Ozon	A	A	A	A	A	A	A

**Hałas komunikacyjny i zanieczyszczenia motoryzacyjne** – przez teren objęty projektem Zmiany Planu nie przebiegają żadne drogi, ale znajduje się on w sąsiedztwie drogi dojazdowej do zabudowy mieszkaniowej na sąsiedniej działce i do pól. Natężenie ruchu na tej drodze jest bardzo małe. Można, zatem stwierdzić, że zanieczyszczenia motoryzacyjne nie mają znaczącego wpływu na tereny znajdujące się w jej bezpośrednim sąsiedztwie. Wielkość ewentualnego oddziaływania oraz zasięg terenowy można określić tylko na podstawie badań.

## Potencjalne zmiany stanu środowiska w przypadku braku realizacji projektu Zmiany Planu

W przypadku braku realizacji ustaleń projektu Zmiany Planu przewiduje się, iż zmiany pójdą w kierunku:

- realizacji Planu obowiązującego,
- nie zostaną zaspokojone potrzeby miejscowej ludności wynikające z rozwoju cywilizacyjnego, co w konsekwencji może prowadzić do braku zaufania do organów administracji.

Podkreślić należy, że nie ulegnie zmianie jakość wód powierzchniowych i podziemnych. Jakość powietrza także pozostanie bez zmian. Nie nastąpi też zwiększenie emisja hałasu do środowiska. Uwarunkowania przyrodniczo-krajobrazowe pozostaną bez zmian. Przy braku realizacji ustaleń projektu Zmiany Planu stan środowiska pozostanie na obecnym poziomie.

### 4. Waloryzacja przyrodnicza wraz z opisem metodyki

Tereny objęte projektem Zmiany Planu to tereny rolnicze użytkowane rolniczo. Znajdują się w bezpośrednim sąsiedztwie zabudowy mieszkaniowej oraz w sąsiedztwie drogi publicznej zbiorczej. Część terenów jest przygotowana pod uprawy, a część obsiana oziminą.



**Fot. 1.** Część terenu objętego projektem Zmiany Planu – grunty rolnicze przygotowane pod uprawę



**Fot. 2.** Część terenu objętego projektem Zmiany Planu – grunty rolnicze przygotowane pod uprawę, a część obsiana oziminą



**Fot. 3.** Tereny zabudowane w bezpośrednim sąsiedztwie terenów objętych projektem Zmiany Planu



**Fot. 4.** Część terenu objętego projektem Zmiany Planu – grunty rolnicze przygotowane pod uprawę



**Fot. 5.** Część terenu objętego projektem Zmiany Planu – grunty rolnicze przygotowane pod uprawę, a część obsiana oziminą



**Fot. 6.** Tereny zabudowane w bezpośrednim sąsiedztwie terenów objętych projektem Zmiany Planu



**Fot. 8.** Część terenu objętego projektem Zmiany Planu w bezpośrednim sąsiedztwie zabudowy mieszkaniowej – ciąg pieszko-jezdny



**Fot. 8.** Część terenu objętego projektem Zmiany Planu w bezpośrednim sąsiedztwie zabudowy mieszkaniowej – grunty rolnicze przygotowane pod uprawę, a część obsiana ozimą



**Fot. 9.** Część terenu objętego projektem Zmiany Planu w bezpośrednim sąsiedztwie zabudowy mieszkaniowej

## **5. Ocena oddziaływania skutków realizacji projektu Zmiany Planu na stan wód powierzchniowych i podziemnych**

### **5.1. Przedstawienie planowanych rozwiązań związanych z gospodarką wodną**

Realizację działań związanych z gospodarką wodną, a także z gospodarką ściekową należy przeprowadzić zgodnie z zasadami określonymi w obowiązującym Planie:

- zaopatrzenie w wodę do celów bytowo-gospodarczych z własnego ujęcia (ze studni kopanych lub wierconych) lub docelowo z wodociągu zbiorczego. Projektowane główne sieci wodociągowe należy prowadzić w liniach rozgraniczających dróg.
- odprowadzanie i unieszkodliwianie ścieków bytowych i przemysłowych – dopuszcza się oczyszczanie i unieszkodliwianie ścieków na obszarze własnej działki, docelowo odprowadzenie do kanalizacji sanitarnej, zbiorczej zakończonej oczyszczalnią ścieków – w miejscowości Nowy Żmigród. Główne sieci kanalizacyjne należy prowadzić w liniach rozgraniczających dróg.
- odprowadzanie wód opadowych do gruntu poprzez infiltrację powierzchniową, w granicach terenu własnej działki, docelowo do kanalizacji deszczowej, z odprowadzeniem do zbiorczej sieci i do odbiornika.

Przy realizacji ustaleń projektu Zmiany Planu wskazane jest równoległe przeprowadzenie budowy sieci wodociągowych oraz budowy sieci kanalizacyjnych w celu ograniczenia negatywnego wpływu oddziaływania skutków realizacji projektu Zmiany Planu na stan środowisko, w tym na wody powierzchniowe i podziemne, a także zapewnienia w przyszłości prawidłowego funkcjonowania gospodarki wodno-ściekowej w obrębie terenów objętych projektem Zmiany Planu jak i terenów sąsiednich.

### **5.2. Identyfikacja jednolitych części wód powierzchniowych i podziemnych wraz ze wskazaniem dla nich celów środowiskowych**

Teren objęty projektem Zmiany Planu położony jest w obszarze jednolitej części wód powierzchniowych Wisłoka od Ryja do Dębownicy (kod PLRW2000142181959). Zgodnie z obowiązującym *Planem gospodarowania wodami na obszarze dorzecza Wisły* przyjętym przez Radę Ministrów w dniu 18 października 2016 r. jako załącznik do rozporządzenia (Dz. U.

z 2016 r., poz. 1911), został dla niej wyznaczony **typ 14 „mała rzeka fliszowa”**. Typologię opracowano wg II załącznika do *Ramowej Dyrektywy Wodnej* (RDW), uwzględniając następujące parametry: wielkość powierzchni zlewni cieków, wysokość n.p.m. oraz typ podłoża.

Ponadto JCWP Wisłoka od Ryja do Dębownicy posiada **status „naturalnej części wód”**, charakterystyczny dla jednolitych części wód ukształtowanych przez przyrodę, w odróżnieniu od przekształconych przez człowieka (silnie zmienionych części wód) lub przez niego utworzonych (sztucznych części wód).

**Cele środowiskowe dla wód powierzchniowych**, zostały opracowane zgodnie z art. 4 RDW, uwzględniając wartości graniczne wskaźników biologicznych, hydromorfologicznych i fizykochemicznych określających stan ekologiczny oraz wskaźników chemicznych określających stan chemiczny, odpowiadające warunkom osiągnięcia dobrego stanu.

Celem środowiskowym dla wszystkich jednolitych części wód powierzchniowych jest ochrona, poprawa oraz przywracanie stanu JCWP tak, aby osiągnąć co najmniej dobry stan chemiczny wód oraz co najmniej dobry stan ekologiczny, a dla części wód silnie zmienionych oraz sztucznych – co najmniej dobry potencjał ekologiczny. Przy określaniu celów środowiskowych przyjmuje się również warunek niepogorszenia obecnego stanu wód. W Planie gospodarowania wodami na obszarze dorzecza Wisły (PGW) wskazano dla JCWP Wisłoka od Ryja do Dębownicy zły stan wód. Nie mniej jednak nie jest ona zagrożona nieosiągnięciem celów środowiskowych, wobec tego nie ma potrzeby przyjmowania dla niej ewentualnych derogacji.

Wg badań za 2017 r.<sup>3</sup> przeprowadzonych przez WIOŚ w Rzeszowie JCWP Wisłoka od Ryja do Dębownicy była w złym stanie wód ze względu na wyniki stanu chemicznego (poniżej dobrego); stan ekologiczny nie był badany. Celem środowiskowym dla będzie osiągnięcie i utrzymanie dobrego stanu zarówno ekologicznego jak i chemicznego. Ponadto należy umożliwić migrację organizmów wodnych na odcinku ciek istotnego – Wisłoka od Dębownicy do Ryja.

Dla obszarów chronionych występujących na terenie jednolitych części wód powierzchniowych celem jest osiągnięcie norm i celów wynikających z przepisów szczególnych, na podstawie których zostały one utworzone.

Jednolita część wód powierzchniowych Wisłoka od Ryja do Dębownicy znajduje się w wykazie JCWP przeznaczonych do poboru wody na potrzeby zaopatrzenia ludności w wodę przeznaczoną do spożycia<sup>4</sup>. Jej stan nie jest zagrożony pogorszeniem.

Dla omawianej JCWP dotrzymane zostały wymagania dla obszarów narażonych na zanieczyszczenia związkami azotu pochodzącymi ze źródeł rolniczych. Ponadto nie jest ona przeznaczona do celów rekreacyjnych, w tym kąpieliskowych.

Terytorium całej Polski znajduje się w zasięgu obszarów wrażliwych na eutrofizację wywołaną zanieczyszczeniami pochodzącymi ze źródeł komunalnych. Teren objęty projektem Zmiany Planu nie jest objęty *Krajowym Programem Oczyszczania Ścieków Komunalnych*. Znajduje się poza obrębem aglomeracji Nowy Żmigród.

Dla obszarów chronionych ze względu na ochronę gatunków lub siedlisk przyrodniczych, cele środowiskowe zawarte są w dokumencie tworzącym daną formę ochrony przyrody. Według załącznika nr 3 do *Planu gospodarowania wodami na obszarze dorzecza Wisły*, w obrębie JCWP Wisłoka od Ryja do Dębownicy występuje 6 obszarów chronionych: Magurski Park Narodowy, Beskid Niski PLB180002, Ostoja Magurska PLH180001, Łysa Góra PLH180015, Józefów Wola Dębowiecka PLH180033, a także Wisłoka z dopływami PLH180052. Teren objęty opracowaniem znajduje się w całości w obszarze specjalnej ochrony ptaków Beskid Niski PLB180002. Przedmiotem ochrony zależnym od wód są miejsca lęgowe następujących gatunków ptaków: brodziec piskliwy *Actitis hypoleucos*, zimorodek zwyczajny *Alcedo atthis*, orlik krzykliwy *Aquila pomarina*, bocian czarny *Ciconia nigra*, pluszcz zwyczajny *Cinclus cinclus*, derkacz zwyczajny *Crex crex*, pliszka górską *Motacilla cinerea*.

W obszarze objętym opracowaniem nie stwierdzono miejsc lęgowych wymienionych gatunków ptaków.

Załącznik nr 1 do *Planu gospodarowania wodami na obszarze dorzecza Wisły* zawiera wykaz obszarów, dla których utrzymanie lub poprawa stanu wód jest ważnym czynnikiem w ich ochronie. Znalazł się w nim Obszar Chronionego Krajobrazu Beskidu Niskiego, w obrębie którego

<sup>3</sup> Raport o stanie środowiska w województwie podkarpackim w 2017 roku, WIOŚ, Biblioteka Monitoringu Środowiska 2018 r.

<sup>4</sup> JCW dostarczająca średnio powyżej 100 m<sup>3</sup> na dobę.



znajduje się teren objęty projektem Zmiany Planu, jednak nie zostały dla niego wskazane cele środowiskowe.

Tereny objęte projektem Zmiany Planu znajdują się w obrębie jednolitej części wód podziemnych (JCWPd) nr 151 (PLGW2000151). Charakteryzuje się ona dobrym stanem ilościowym i jakościowym wód<sup>5</sup>, oraz nie jest zagrożona ryzykiem nieosiągnięcia celów środowiskowych.

Ocena stanu chemicznego została sporządzona w oparciu o wartości progowe elementów fizykochemicznych określających stan chemiczny wód podziemnych odpowiadających warunkom osiągnięcia dobrego stanu chemicznego<sup>6</sup>. Określa parametry zanieczyszczeń, skażeń wód podziemnych.

Ocena stanu ilościowego została opracowana na podstawie analizy porównawczej wielkości dostępnych do zagospodarowania zasobów wód podziemnych ze średnim wieloletnim poborem rzeczywistym z ujęć JCWPd. Stan ilościowy przedstawia więc wpływ poboru wody na części wód podziemnych.

Zgodnie z art. 4 Ramowej Dyrektywy Wodnej oraz z art. 38e ust. 1 ustawy – Prawo wodne<sup>7</sup> **celem środowiskowym dla JCWPd jest:**

- zapobieganie dopływowi lub ograniczanie wprowadzania zanieczyszczeń do wód podziemnych,
- zapobieganie pogarszaniu oraz poprawa ich stanu,
- ochrona i podejmowanie działań naprawczych, a także zapewnianie równowagi między poborem a zasilaniem tych wód, tak aby osiągnąć ich dobry stan.

Tak więc celem środowiskowym dla JCWPd 151 jest utrzymanie dobrego stanu ilościowego i chemicznego. Dobry stan ilościowy oznacza, że dostępne do zagospodarowania zasoby są wyższe niż średni wieloletni pobór rzeczywisty z ujęć wód podziemnych. Należy również wykluczyć działalność człowieka powodującą wahania zwierciadła wód podziemnych. Dobry stan chemiczny wód podziemnych oznacza uzyskanie I, II lub III klasy jakości wód.

JCWPd nr 151 znajduje się w wykazie wód przeznaczonych do poboru na potrzeby zaopatrzenia ludności w wodę do spożycia na obszarze dorzecza Wisły. Na terenie objętym opracowaniem nie ma wyznaczonych stref ochronnych dla ujęć wód podziemnych.

### **5.3. Wskazanie terenów, które ze względu na planowany sposób zagospodarowania będą mieć wpływ na cele środowiskowe jednolitych części wód**

Ustalenia zmiany Planu nie przewidują rozwiązań mających negatywny wpływ na cele środowiskowe.

### **5.4. Zidentyfikowanie oddziaływań dopuszczonych rozwiązań w projekcie Zmiany Planu mających wpływ na cele środowiskowe**

Nie zidentyfikowano oddziaływania ustaleń zmiany Planu mających wpływ na osiągnięcie celów środowiskowych.

### **5.5. Ocena wpływu realizacji ustaleń projektu Zmiany Planu na wskazane cele środowiskowe oraz wskazanie środków minimalizujących zidentyfikowane oddziaływania**

Na etapie prowadzenia prac budowlanych na wyznaczonych terenach: zabudowy mieszkaniowej jednorodzinnej (MN1), komunikacji (KP1) przewiduje się negatywny wpływ na wody powierzchniowe i podziemne (gruntowe), krótkotrwały, ograniczony do czasu trwania robót.

Na etapie funkcjonowania planowanych inwestycji nie przewiduje się znaczącego oddziaływania na cele środowiskowe wód.

Przedstawiony w projekcie zmiany Planu sposób zagospodarowania przestrzennego nie stanowi zagrożenia dla osiągnięcia celów środowiskowych.

Prace budowlane należy prowadzić w sposób zapewniający utrzymanie właściwych stosunków wodnych i wykluczający przenikanie zanieczyszczeń do wód gruntowych. Udział

---

<sup>5</sup> Dobry stan jednolitej części wód podziemnych oznacza osiągnięcie przez nią co najmniej dobrego stanu ilościowego oraz dobrego stanu chemicznego.

<sup>6</sup> Według rozporządzenia z dnia 23 lipca 2008 r. w sprawie kryteriów i sposobu oceny stanu wód podziemnych (Dz. U. Nr 143, poz. 896).

<sup>7</sup> t.j. Dz. U. z 2016 r. poz. 352 z późniejszymi zmianami.

terenów biologicznie czynnych nie może być mniejszy niż 30% powierzchni działki, a także wielkość powierzchni zabudowy mieszkaniowej jednorodzinnej do powierzchni działki nie może przekroczyć 30%.

Ustalenia zasad obsługi w zakresie infrastruktury technicznej dotyczącej gospodarki wodnej spełnia warunki ochrony dla obszarów wrażliwych na eutrofizację wywołaną zanieczyszczeniami pochodzącymi ze źródeł komunalnych. Prowadzenie racjonalnej gospodarki wodno-ściekowej na omawianym terenie (budowa sieci wodociągowej oraz odprowadzanie ścieków siecią kanalizacyjną do oczyszczalni, a także obowiązkowo ujmowanie wód opadowych z powierzchni parkingów, dróg i placów utwardzanych z koniecznością ich wstępnego podczyszczenia przed odprowadzeniem do kanalizacji deszczowej lub odbiornika) będzie pozytywnie wpływać na osiągnięcie celów środowiskowych wód powierzchniowych i podziemnych.

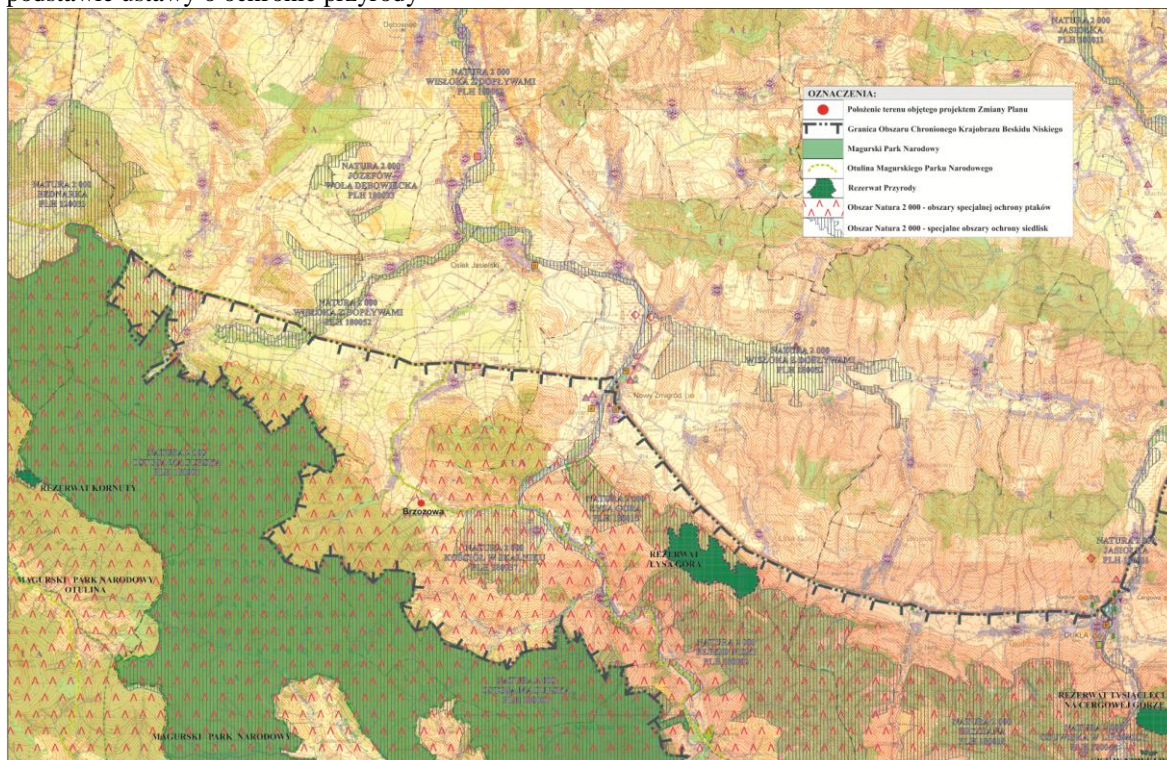
W celu ograniczenia negatywnego wpływu oddziaływania realizacji ustaleń projektu Zmiany Planu na środowisko, na stan wód powierzchniowych i podziemnych, a także zapewnienia w przyszłości prawidłowego funkcjonowania gospodarki wodno-ściekowej na omawianym terenie należy równoległe z realizacją postanowień projektu Zmiany Planu przeprowadzać inwestycje wodno-ściekowe (budowy sieci wodociągowych oraz kanalizacyjnych).

Na obszarach objętych opracowaniem należy również wprowadzić działania wynikające z *Planu gospodarowania wodami na obszarze dorzecza Wisły* polegające na konieczności porządkowania systemu gospodarki ściekowej, docelowo uwzględnienia w realizacji *Krajowego Programu Oczyszczania Ścieków Komunalnych*, a także zapewnienia mieszkańcom dostępu do informacji. Ponadto zaleca się opracowanie warunków korzystania z wód zlewni.

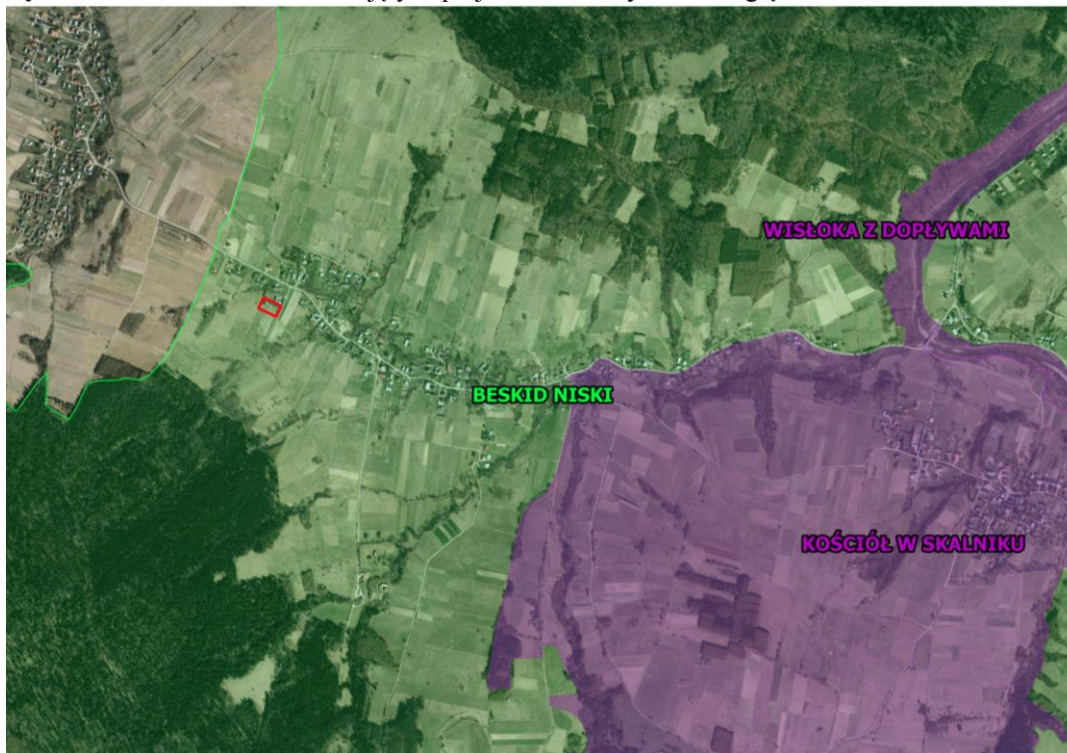
## 6. Analiza i ocena istniejących problemów ochrony środowiska istotnych z punktu widzenia realizacji projektu Zmiany Planu, w szczególności dotyczące obszarów podlegających ochronie na podstawie przepisów ustawy o ochronie przyrody

Teren objęty projektem Zmiany Planu znajduje się w obrębie Obszaru Chronionego Krajobrazu Beskidu Niskiego oraz w obrębie obszaru Natura 2000 Beskid Niski PLB180002. Ustalenia projektu Zmiany Planu nie naruszają przestrzennie terenów parków narodowych, rezerwatów przyrody, parków krajobrazowych, użytków ekologicznych, stanowisk dokumentacyjnych, zespołów przyrodniczo-krajobrazowych.

**Rysunek 5.** Położenie terenów objętych projektem Zmiany Studium względem obszarów chronionych na podstawie ustawy o ochronie przyrody



**Rysunek 6.** Położenie terenów objętych projektem Zmiany Planu względem obszarów Natura 2000



**Obecne problemy ochrony środowiska:**

- działki nie są podłączone do kanalizacji sanitarnej zakończonej oczyszczalnią ścieków,
- zabudowa mieszkaniowa będzie zlokalizowana w bezpośrednim sąsiedztwie terenów zabudowy mieszkaniowej,
- brak podłączenia do zbiorczych systemów zaopatrzenia w ciepło,
- brak urządzonych terenów zieleni wiejskiej.

Projekt Zmiany Planu wprowadza następujący rodzaj zagospodarowania terenów:

- zabudowa mieszkaniowa jednorodzinna (MN1),
- ciąg pieszo-jezdny (KP1).

W obowiązującym Planie zostały określone zasady obsługi w zakresie infrastruktury technicznej. Realizacja ustaleń obowiązującego Planu oraz projektu Zmiany Planu pozwoli na zminimalizowanie, ograniczenie, a nawet rozwiązanie obecnych problemów. Zostanie wprowadzony ład przestrzenny. Zagospodarowanie terenów według ustaleń projektu Zmiany Planu nie spowoduje rozproszenia zabudowy.

**Stwierdzono, że potencjalnie negatywne oddziaływanie na środowisko mogą być związane z:**

- zwiększeniem zapotrzebowania na wodę,
- zwiększeniem ilości wytwarzanych ścieków,
- zwiększeniem ilości wytwarzanych odpadów,
- zwiększeniem emisji zanieczyszczeń, w tym zanieczyszczeń komunikacyjnych, zwłaszcza w okresie budowy obiektów. W związku z tym, że dojazd do terenów zabudowy mieszkaniowej będzie się odbywał z drogi publicznej zbiorczej KD-Z poprzez ciąg pieszo-jezdny, na którym nie przewiduje się dużego natężenia ruchu (dojazd tylko do zabudowy mieszkaniowej ewentualnie do pól), emisja zanieczyszczeń komunikacyjnych nie będzie przekraczać dopuszczalnych norm. W okresie grzewczym przewiduje się wzrost zanieczyszczeń pochodzących z ogrzewania obiektów zabudowy mieszkaniowej jednorodzinnej, ale nie przewiduje się przekroczeń dopuszczalnych norm. Należy zaznaczyć, że obowiązujący Plan określa sposób ogrzewania obiektów: ogrzewanie na bazie rozwiązań indywidualnych, preferując nośniki energii nie zanieczyszczające środowiska,

- zmniejszeniem powierzchni biologicznie czynnej, co będzie związane z lokalizowaniem obiektów i ewentualnym utwardzeniem dojazdów i dojazdów do poszczególnych obiektów.

Pozytywne oddziaływanie będzie związane z wyznaczeniem terenów zabudowy mieszkaniowej w bezpośrednim sąsiedztwie terenów zabudowanych i przeznaczonych pod zabudowę mieszkaniową w obowiązującym Planie, uporządkowaniem zabudowy, przez co zostanie wprowadzony ład przestrzenny.

Generalnie nie przewiduje się znaczącego wpływu realizacji ustaleń projektu Zmiany Planu na siedliska przyrodnicze i roślinne, ich komponenty, w tym na gatunki prawnie chronione i zagrożone znajdujące się w obrębie obszarów chronionych, ponieważ pod zabudowę mieszkaniową zostaną przeznaczone tereny rolnicze wykorzystywane rolniczo (część terenów jest przygotowana pod uprawy, a na części zostały wysiane oziminy).

Wpływ na zasoby przyrodnicze chronione w ramach obszarów Natura 2000 przedstawiono w pkt.:6.7.

#### **6.1. Identyfikacja, analiza i ocena oddziaływań generowanych zapisami projektu Zmiany Planu na zasoby, twory i składniki przyrody, a także cele ochrony przyrody wymienione w art. 2 ustawy z dnia 16 kwietnia 2004 roku o ochronie przyrody**

Obszar objęty projektem Zmiany Planu znajduje się w obrębie obszaru Chronionego Krajobrazu Beskidu Niskiego, w obrębie obszaru Natura 2000 Beskid Niski PLB180002 oraz w otulinie Magurskiego Parku Narodowego. W obrębie terenów objętych projektem Zmiany Planu nie stwierdzono występowania pomników przyrody, użytków ekologicznych, stanowisk dokumentacyjnych i zespołów przyrodniczo-krajobrazowych. Nie stwierdzono również gatunków roślin, zwierząt i grzybów objętych ochroną gatunkową. Nie występują tu również siedliska naturalne.

Ochrona przyrody, zgodnie z art. 2 ust 1 ustawy o ochronie przyrody, polega na zachowaniu, zrównoważonym użytkowaniu oraz odnawianiu zasobów, tworów i składników przyrody:

- **dziko występujących roślin, zwierząt i grzybów** – tereny objęte projektem Zmiany Planu to tereny rolnicze, wykorzystywane rolniczo. Nie stwierdzono, aby tereny te stanowiły miejsce rozrodu, wypoczynku, żerowania dziko występujących zwierząt;
- **roślin, zwierząt i grzybów objętych ochroną gatunkową** – w obszarze objętym projektem Zmiany Planu nie stwierdzono występowania roślin, zwierząt i grzybów objętych ochroną gatunkową;
- **zwierząt prowadzących wędrowny tryb życia** – teren objęty projektem Zmiany Planu znajdują się w bezpośrednim sąsiedztwie terenów zabudowanych i przeznaczonych pod zabudowę, nie stanowią miejsc żerowania ani odpoczynku dla zwierząt prowadzących wędrowny tryb życia;
- **siedlisk przyrodniczych** – w obrębie terenów objętych projektem Zmiany Planu nie stwierdzono siedlisk przyrodniczych objętych ochroną;
- **siedlisk zagrożonych wyginięciem, rzadkich i chronionych gatunków roślin, zwierząt i grzybów** – w obrębie terenu projektu Zmiany Planu nie stwierdzono występowania siedlisk zagrożonych wyginięciem;
- **tworów przyrody żywej i nieożywionej oraz kopalnych szczątków roślin i zwierząt** – w obszarze objętym projektem Zmiany Planu nie występują pomniki przyrody żywej i nieożywionej, a także kopalne szczątki roślin i zwierząt;
- **krajobrazu** – dla zachowania walorów krajobrazowych w projekcie Zmiany Planu dla zabudowy mieszkaniowej zostały określone zasady urządzania terenu i standardy kształtowania zabudowy. Tereny zabudowy mieszkaniowej zostały wyznaczone w bezpośrednim sąsiedztwie terenów zabudowanych i nie będzie powodowało rozproszenia zabudowy;
- **zieleni w miastach i wsiach** – w obrębie terenów objętych projektem Zmiany Planu nie występują tereny zieleni wiejskiej;
- **zadrzewień** – w sąsiedztwie terenów objętych projektem Zmiany Planu znajdują się sztuczne nasadzenia drzew.

**Zgodnie z art. 2, ust. 2 ustawy o ochronie przyrody celem ochrony przyrody jest:**

- **utrzymanie procesów ekologicznych i stabilności ekosystemów** – nie przewiduje się, aby w wyniku realizacji ustaleń projektu Zmiany Planu nie zostały utrzymane procesy ekologiczne i stabilność ekosystemów, ponieważ tereny przeznaczone pod zabudowę mieszkaniową jednorodzinną zostały wyznaczone w bezpośrednim sąsiedztwie terenów już zabudowanych, w projekcie Zmiany Planu został określony udział terenów biologicznie czynnych, który nie może być mniejszy niż 30% powierzchni działki;
- **zachowanie dziedzictwa geologicznego i paleontologicznego** – w obrębie terenów objętych projektem Zmiany Planu nie występują elementy geologiczne i paleontologiczne;
- **zapewnienie ciągłości istnienia gatunków roślin, zwierząt i grzybów, wraz z ich siedliskami, przez ich utrzymywanie lub przywracanie do właściwego stanu ochrony** – nie przewiduje się, aby w wyniku realizacji ustaleń projektu Zmiany Planu nie została zapewniona ciągłość istnienia gatunków roślin, zwierząt i grzybów, wraz z ich siedliskami, ponieważ tereny objęte projektem Zmiany Planu to tereny rolnicze użytkowane rolniczo znajdujące się w bezpośrednim sąsiedztwie zabudowy mieszkaniowej. W projekcie Zmiany Planu został określony udział terenów biologicznie czynnych, który nie może być mniejszy niż 30% powierzchni działki;
- **ochrona walorów krajobrazowych, zieleni w miastach i wsiach oraz zadrzewień** – dla ochrony walorów krajobrazowych w projekcie Zmiany Planu zostały określone zasady urządzania terenu i standardy kształtowania zabudowy. W obrębie terenów objętych projektem Zmiany Planu nie ma terenów zieleni wiejskiej,
- **utrzymywanie lub przywracanie do właściwego stanu ochrony siedlisk przyrodniczych, a także pozostałych zasobów, tworów i składników przyrody** – w obrębie terenów objętych projektem Zmiany Planu nie stwierdzono występowania chronionych siedlisk przyrodniczych;
- **kształtowanie właściwych postaw człowieka wobec przyrody przez edukację, informowanie i promocję w dziedzinie ochrony przyrody** – nie jest przedmiotem ustaleń projektu Zmiany Planu.

**6.2. Identyfikacja, analiza i ocena oddziaływań generowanych zapisami projektu Zmiany Planu na rezerwat przyrody Łysa Góra**

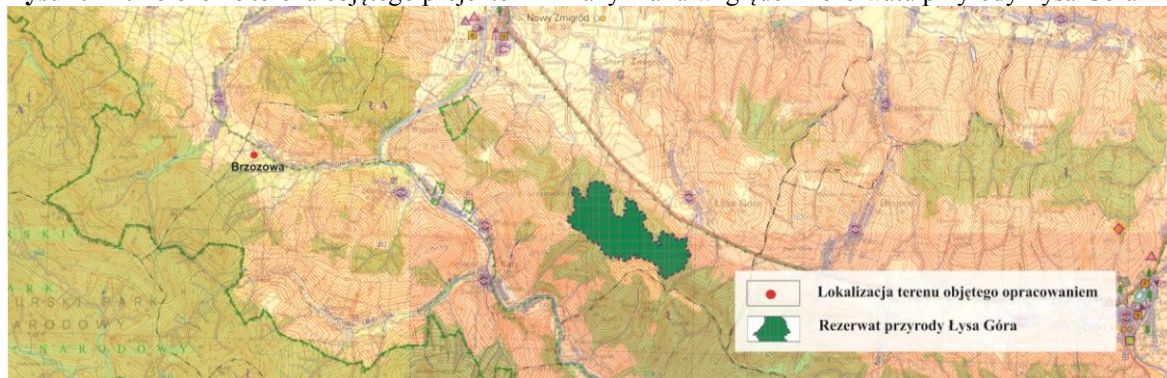
Tereny objęte projektem Zmiany Planu znajdują się w odległości około 3,4 km od rezerwatu przyrody Łysa Góra.

Zgodnie z Zarządzeniem Regionalnego Dyrektora Ochrony Środowiska w Rzeszowie z dnia 30 października 2017 roku w sprawie rezerwatu przyrody Łysa Góra (Dz. Urz. Woj. Podkarpackiego z 2017 r., poz. 3530) celem ochrony jest zachowanie ekosystemów leśnych porastających fragment pasma Łysej Góry w Beskidzie Niskim, stanowiących siedliska przyrodnicze dla licznych roślin chronionych.

Zgodnie z ustaleniami projektu Zmiany Planu w obrębie terenów objętych opracowaniem może być zrealizowana zabudowa mieszkaniowa jednorodzinną (tereny MN1) oraz ciąg pieszo-jezdny KP1.

W wyniku realizacji ustaleń projektu Zmiany Planu nie przewiduje się takiego oddziaływania, aby siedliska przyrodnicze dla licznych gatunków chronionych występujących w obrębie rezerwatu przyrody Łysa Góra zostały zniszczone lub przekształcone.

**Rysunek 7.** Położenie terenu objętego projektem Zmiany Planu względem rezerwatu przyrody Łysa Góra



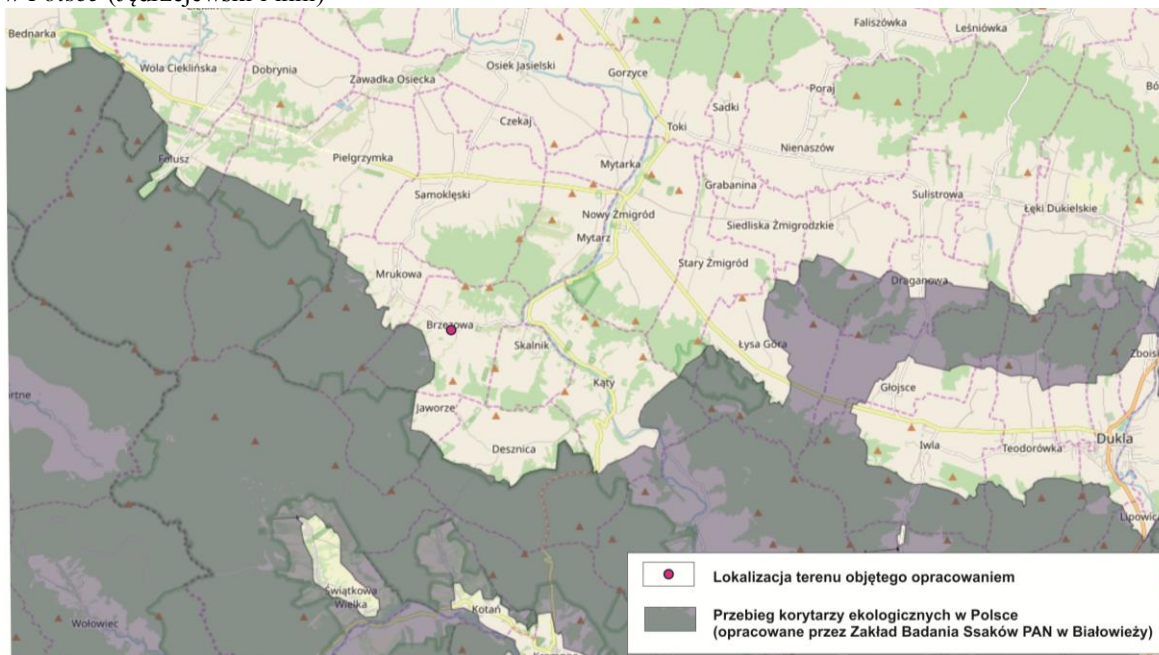
### 6.3. Identyfikacja, analiza i ocena oddziaływań generowanych zapisami projektu Zmiany Planu na korytarz ekologiczny rzeki Wisłoka

Teren objęty projektem Zmiany Planu znajduje się w odległości 2,3 km od rzeki Wisłoki, czyli poza korytarzem ekologicznym. Biorąc powyższe pod uwagę należy stwierdzić, że realizacja ustaleń projektu Zmiany Planu nie będzie miała wpływu na korytarz ekologiczny rzeki Wisłoki.

### 6.4. Identyfikacja, analiza i ocena oddziaływań generowanych zapisami projektu Zmiany Planu na korytarze migracji dużych ssaków ujęte w opracowaniu *Projekt korytarzy ekologicznych łączących Europejską Sieć Ekologiczną Natura 2000 w Polsce* (Jędrzejewski i inni)

W celu dokładniejszego rozpoznania ewentualnej kolizyjności terenów objętych projektem Zmiany Planu z korytarzami ekologicznymi migracji dużych ssaków przeprowadzono analizę graficzną polegającą na wskazaniu na Rysunku 8 korytarzy ekologicznych ujętych w opracowaniu ZBS PAN pn. Projekt korytarzy ekologicznych łączących Europejską Sieć Natura 2000 w Polsce (Jędrzejewski i in., 2005, aktualizacja w 2012 r.) i położenia terenów objętych projektem Zmiany Planu względem korytarzy ekologicznych. Z przeprowadzonej analizy wynika, że tereny objęte projektem Zmiany Planu znajdują się poza wyznaczonymi korytarzami ekologicznymi.

**Rysunek 8.** Położenie terenu objętego projektem Zmiany Planu względem korytarzy migracji dużych ssaków ujętych w opracowaniu *Projekt korytarzy ekologicznych łączących Europejską Sieć Ekologiczną Natura 2000 w Polsce* (Jędrzejewski i inni)



### 6.5. Identyfikacja, analiza i ocena oddziaływań generowanych zapisami projektu Zmiany Planu na korytarze ekologiczne migracji zwierząt zlokalizowane w ramach projektu pn. *Ochrona ostoi karpackiej fauny puszczańskiej – korytarze ekologiczne*

Na Rysunku 9 przedstawiono połączenia między sąsiadującymi płatami siedliskowymi umożliwiającymi funkcjonowanie populacji, które są ważne dla zachowania integralności siedlisk i ciągłości korytarzy ekologicznych, przy czym wskazane zostały połączenia szczególnie istotne dla utrzymania ciągłości populacji dużych ssaków w regionie. Porównując sieć korytarzy ekologicznych z lokalizacją terenów objętych projektem Zmiany Planu należy stwierdzić, że znajdują się one poza płatami siedliskowymi umożliwiającymi funkcjonowanie populacji, które są ważne dla zachowania integralności siedlisk i ciągłości korytarzy ekologicznych oraz poza połączeniami szczególnie istotnymi dla utrzymania ciągłości populacji dużych ssaków w regionie. Realizacja ustaleń projektu Zmiany Planu nie będzie miała wpływu na funkcjonowanie korytarzy ekologicznych migracji zwierząt zlokalizowanych w ramach projektu pn. *Ochrona ostoi karpackiej fauny puszczańskiej – korytarze ekologiczne*.

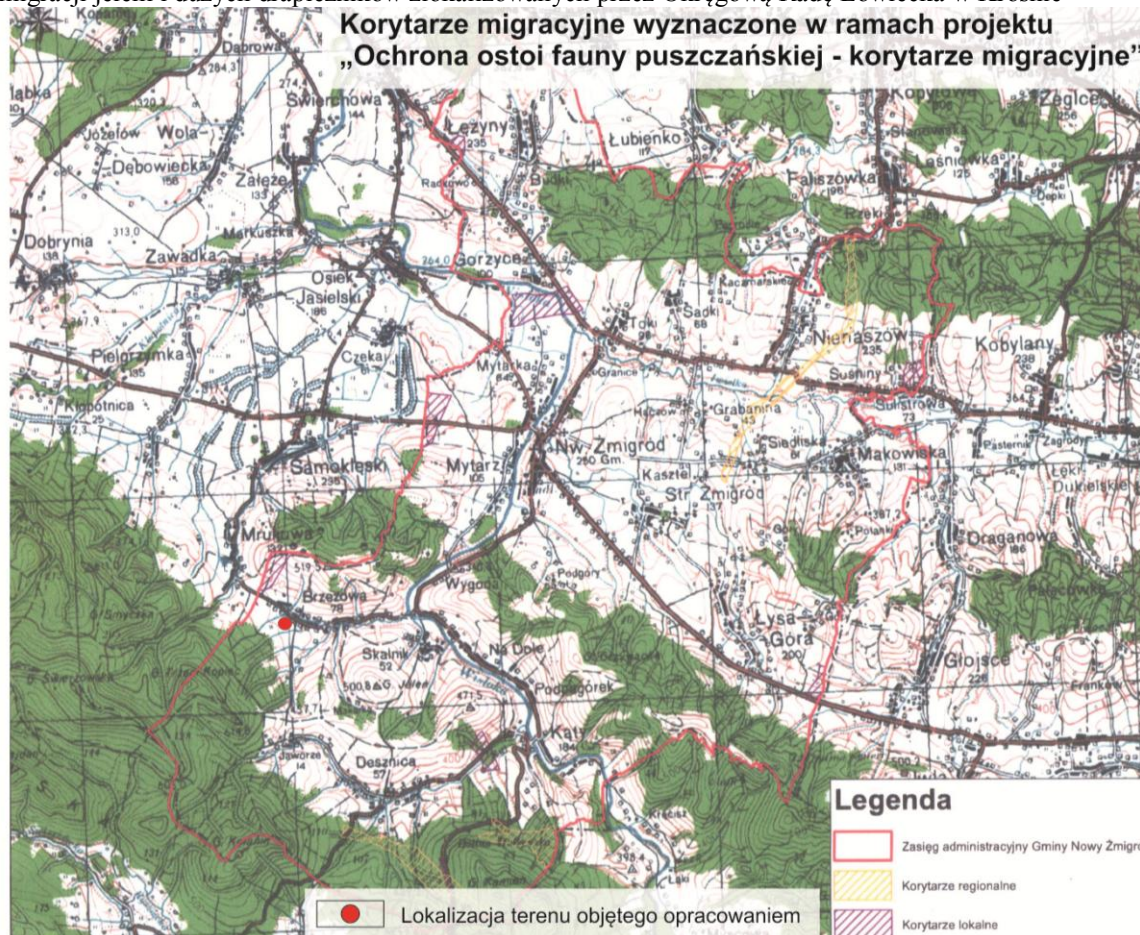
**Rysunek 9.** Położenie terenu objętego projektem Zmiany Planu względem korytarzy ekologicznych migracji zwierząt zlokalizowanych w ramach projektu pn. *Ochrona ostoi karpackiej fauny puszczańskiej – korytarze ekologiczne*



### 6.6. Identyfikacja, analiza i ocena oddziaływań generowanych zapisami projektu Zmiany Planu na korytarze ekologiczne migracji jeleni i dużych drapieżników zlokalizowane przez Okręgową Radę Łowiecką w Krośnie

W ramach projektu „Ochrona ostoi karpackiej fauny puszczańskiej – korytarze migracyjne” Okręgowa Rada Łowiecka w Krośnie wskazała korytarze ekologiczne o randze lokalnej oraz regionalnej (Rysunek 10). W celu określenia oddziaływań generowanych ustaleniami projektu Zmiany Planu na ww. korytarze ekologiczne na Rysunku 10 zaznaczono również tereny objęte projektem Zmiany Planu. Porównując przebieg korytarzy ekologicznych oraz położenie terenów objętych projektem Zmiany Planu należy stwierdzić, że realizacja ustaleń projektu Zmiany Planu nie będzie miała wpływu na funkcjonowanie korytarzy ekologicznych migracji jeleni i dużych drapieżników zlokalizowanych przez Okręgową Radę Łowiecką w Krośnie.

**Rysunek 10.** Położenie terenu objętego projektem Zmiany Planu względem korytarzy ekologicznych migracji jeleni i dużych drapieżników zlokalizowanych przez Okręgową Radę Łowiecką w Krośnie



**6.7. Identyfikacja, analiza i ocena oddziaływań generowanych zapisami projektu Zmiany Planu na cele i przedmioty ochrony obszarów Natura 2000: Beskid Niski PLB180002, Wisłoka z dopływami PLH180052, Kościół w Skalniku PLH180037, Łysa Góra PLH180015, ich integralność oraz powiązania z innymi obszarami (spójność sieci Natura 2000), uwzględniając ustalenia zawarte w ustanowionych planach zadań ochronnych dla obszarów Kościół w Skalniku PLH180037, Łysa Góra PLH180015**

Tereny objęte projektem Zmiany Studium znajdujące się w miejscowości Brzezowa położone są w obszarze Natura 2000 Beskid Niski PLB180002. Najbliżej położonymi obszarami Natura 2000 względem terenów objętych projektem Zmiany Planu są: Wisłoka z dopływami PLH180052, Kościół w Skalniku PLH180037, Łysa Góra PLH180015.

Odległość terenów objętych projektem Zmiany Planu od ww. obszarów Natura 2000 wynosi:

- około 2,2 km od obszaru Natura 2000 Wisłoka z dopływami PLH180052,
- około 3,4 km od obszaru Natura 2000 Łysa Góra PLH180015,
- około 1,1 km od obszaru Natura 2000 Kościół w Skalniku PLH180037.

Oceny wpływu realizacji projektowanego zainwestowania na obszary Natura 2000 dokonano poprzez identyfikację i analizę przewidywanych oddziaływań na obszary Natura 2000 Wisłoka z dopływami PLH180052, Beskid Niski PLB180002, Łysa Góra PLH180015 i Kościół w Skalniku PLH180037.

Poniższa tabela zawiera charakterystykę obszarów Natura 2000, sporządzoną w oparciu o Standardowe Formularze Danych.

**Tabela 2.** Podstawowe dane dotyczące najbliższych położonych obszarów Natura 2000

Cel ochrony	Przedmiot ochrony	Zagrożenia
<b>Wisłoka z dopływami PLH180052</b>		
Celem ochrony jest zachowanie naturalnego charakteru koryt rzecznych – niezbędnego dla utrzymania chronionej ichtiofauny – wraz z towarzyszącymi rzece siedliskami grądów i łęgów. Istotne jest również utrzymanie cennych przyrodniczo kompleksów łąkowych.	<p><b>Typy siedlisk przyrodniczych będące przedmiotem zainteresowania Wspólnoty:</b></p> <p><b>O znaczeniu priorytetowym:</b></p> <p><b>6230</b> Górskie i niżowe murawy bliźniczkowe (<i>Nardion</i> – płaty bogate florystycznie),</p> <p><b>9180</b> Jaworzyny i lasy klonowo-lipowe na stokach i zboczach (<i>Tilio plathyphylis-Acerion pseudoplatani</i>),</p> <p><b>91E0</b> Łęgi wierzbowe, topolowe, olszowe i jesionowe (<i>Salicetum albo-fragilis</i>, <i>Populetum albae</i>, <i>Alnion glutinoso-incanae</i>) i olsy źródłiskowe,</p> <p><b>Pozostałe:</b></p> <p><b>3130</b> Brzegi lub osuszane dna zbiorników wodnych ze zbiorowiskami z <i>Littorelletea</i>, <i>Isoëto Nanojuncetea</i>,</p> <p><b>3150</b> Starorzecza i naturalne eutroficzne zbiorniki wodne ze zbiorowiskami z <i>Nympheion</i>, <i>Potamion</i>,</p> <p><b>3220</b> Pionierska roślinność na kamieńcach górskich potoków,</p> <p><b>3230</b> Zarośla wrześni na kamieńcach i zwirowiskach górskich potoków (<i>Salici-Myricarietum</i>, część – z przewagą wrześni),</p> <p><b>3240</b> Zarośla wierzby siwej na kamieńcach i zwirowiskach górskich potoków (<i>Salici Myricarietum</i>, część – z przewagą wierzby),</p> <p><b>3270</b> Zalewane muliste brzegi rzek z roślinnością <i>Chenopodion rubri</i> p.p.</p>	<p><b>Najważniejsze oddziaływania negatywne i działalność mające duży wpływ na obszar</b></p> <p><b>Oddziaływanie negatywne</b></p> <p><b>L poziom niski</b></p> <p><b>F02.03:</b> Wędkarstwo (zewnętrzne),</p> <p><b>G01.02:</b> Turystyka piesza, jazda konna i jazda na pojazdach niezmotoryzowanych (zewnętrzne),</p> <p><b>H04:</b> Zanieczyszczenie powietrza, zanieczyszczenia przenoszone drogą powietrzną (zewnętrzne),</p> <p><b>H05:</b> Zanieczyszczenie gleby i odpady stałe – z wyłączeniem zrzutów (zewnętrzne)</p> <p><b>B:</b> Leśnictwo (zewnętrzne),</p> <p><b>J01:</b> pożary, gaszenie pożarów (zewnętrzne),</p> <p><b>J02.03:</b> Regulowanie (prostowanie) koryt rzecznych i zmiana przebiegu koryt rzecznych (zewnętrzne),</p> <p><b>G02.07:</b> Boiska sportowe (zewnętrzne),</p> <p><b>E4.01:</b> Obiekty, budynki rolnicze stanowiące element krajobrazu (zewnętrzne),</p> <p><b>H06.01:</b> Uciążliwości hałasu, zanieczyszczenie hałasem (zewnętrzne)</p> <p><b>D01.04:</b> Drogi kolejowe, w tym TGV (zewnętrzne),</p> <p><b>G01.03:</b> Pojazdy zmotoryzowane (zewnętrzne),</p> <p><b>C02:</b> Poszukiwanie i wydobywanie ropy i gazu (zewnętrzne),</p> <p><b>B02.03:</b> Usuwanie podszytu (zewnętrzne),</p> <p><b>D02.01:</b> Ścieki komunalne i usługowe (zewnętrzne),</p>



	<p>i <i>Bidention</i> p.p. 6410                  Zmiennowilgotne łąki trzęślicowe (<i>Molinion</i>),                  6430 Ziolorośla górskie (<i>Adenostylin alliariae</i>) i ziolorośla nadrzeczne (<i>Convolvuletalia sepium</i>),                  6510 Niżowe i górskie świeże łąki użytkowane ekstensywnie (<i>Arrhenatherion elatioris</i>),                  9130 Żyzne buczyny (<i>Dentario glandulosae Fagenion</i>, <i>Galio odorati-Fagenion</i>),                  9170 Grąd środkowoeuropejski i subkontynentalny (<i>Galio-Carpinetum</i>, <i>Tilio-Carpinetum</i>)                  91F0 Łęgowe lasy dębowo-wiązowo-jesionowe (<i>Ficario-Ulmetum</i>).</p> <p><b>Gatunki będące przedmiotem zainteresowania Wspólnoty:</b></p> <p><b>Ryby:</b>                  5094 <i>Barbus Peloponnesius</i> Brzanka peloponeska,                  1163 <i>Cottus gobio</i> Głowacz białopłetwy, 1096 <i>Lampetra Planeri</i> Minóg strumieniowy,                  5339 <i>Rhodeus sericeus amarus</i> Różanka,                  1106 <i>Salmo salar</i> Łosoś atlantycki,  <b>Małże</b>                  1032 <i>Unio crassus</i> Skójka gruboskorupowa</p> <p><b>Ssaki</b>                  1337 <i>Castor fiber</i> Bóbr europejski                  1355 <i>Lutra Lutra</i> Wydra</p> <p><b>Ptaki</b>                  A229 <i>Alcedo atthis</i> Zimorodek                  A031 <i>Ciconia ciconia</i> Bocian biały                  A030 <i>Ciconia nigra</i> Bocian czarny                  A081 <i>Circus Aeruginosus</i> Błotniak stawowy,                  A122 <i>Crex crex</i> Derkacz                  A236 <i>Dryocopus martius</i> Dzięcioł czarny,                  A220 <i>Strix uralensis</i> Puszczyc uralski</p> <p><b>Owady</b>                  1060 <i>Lycaena dispar</i> Czerwończyk nieparek,                  1061 <i>Maculinea Nausithous</i> Modraszek nausitous,                  1059 <i>Maculinea Teleius</i> Modraszek telejus</p>	<p><b>F03.02.03:</b> Chwytnie, trucie, kłusownictwo (zewnątrzne),  <b>J02.01.03:</b> Wypełnianie rowów, tam, stawów, sadzawek, bagien lub torfowisk (zewnątrzne),  <b>I01:</b> Obce gatunki inwazyjne (zewnątrzne),  <b>F03.01:</b> Polowanie (zewnątrzne),  <b>D01.01:</b> Ścieżki, szlaki piesze, szlaki rowerowe (zewnątrzne),  <b>B02.04:</b> Usuwanie martwych i umierających drzew (zewnątrzne),  <b>K03.06:</b> Antagonizm ze zwierzętami domowymi (zewnątrzne),  <b>A08:</b> Nawożenie – nawozy sztuczne (zewnątrzne),  <b>G01:</b> Sporty i różne formy czynnego wypoczynku, rekreacji uprawiane w plenerze (zewnątrzne),  <b>E03.01:</b> Pozbywanie się odpadów z gospodarstw domowych/obiektów rekreacyjnych (zewnątrzne),  <b>C01.01.02:</b> Usuwane materiału z plaż (zewnątrzne),  <b>H04:</b> Zanieczyszczenie powietrza, zanieczyszczenia przenoszone drogą powietrzną (zewnątrzne),  <b>J02.12:</b> Tamy, wały, sztuczne plaże – ogólnie (zewnątrzne),  <b>J02.01:</b> Zasypywanie terenu, melioracje i osuszanie – ogólnie (zewnątrzne),  <b>E01.03:</b> Zabudowa rozproszona (zewnątrzne),  <b>D01.05:</b> Mosty, wiadukty (zewnątrzne)</p> <p><b>M – średni poziom</b>                  D01.02: Drogi, autostrady (zewnątrzne),                  E01.02: Nieciągła miejska zabudowa (zewnątrzne),                  E01: Tereny zurbanizowane, tereny zamieszkałe (zewnątrzne),                  X: Brak zagrożeń i nacisków (jednoczesne),                  A01: Uprawa (zewnątrzne)                  E02.01: Fabryka (zewnątrzne),                  E01.01: Ciągła miejska zabudowa (zewnątrzne),                  C01.01: Wydobycie piasku i żwiru (zewnątrzne),                  E02: Tereny przemysłowe i handlowe (zewnątrzne),                  E03: Odpady, ścieki (zewnątrzne).</p>
<b>Beskid Niski PLB180002</b>		
<p>Występuje tu co najmniej 40 gatunków ptaków z Załącznika I Dyrektywy Ptasiej, 18 gatunków z Polskiej Czerwonej Księgi (PCK). Beskid Niski charakteryzuje się największą w Polsce, i prawdopodobnie w całej Unii Europejskiej, liczebnością orlika krzykliwego i puszczyka uralskiego. Jest to jedna z najważniejszych w Polsce ostoi orła przedniego, bociana czarnego, dzięciołów - zielonosiwego, białogrzbiatego, białoszyjnego, trójpalczastego oraz muchołówki małej. Stwierdzono tu również</p>	<p><b>Gatunki objęte art. 4 dyrektywy 2009I147IWE i gatunki wymienione w załączniku II do dyrektywy 92I43IEWG</b></p> <p>A168 <i>Actitis hypoleucos</i> Brodziec piskliwy                  A223 <i>Aegolius funereus</i> Włochatka zwyczajna                  A229 <i>Alcedo atthis</i> Zimorodek                  A091 <i>Aquila chrysaetos</i> Orzeł przedni                  A089 <i>Aquila pomarina</i> Orlik krzykliwy                  A104 <i>Bonasa Banasia</i> Jarząbek                  A215 <i>Bubo bubo</i> Puchacz zwyczajny</p>	<p><b>Najważniejsze oddziaływania negatywne i działalność mające duży wpływ na obszar</b></p> <p><b>Oddziaływanie negatywne</b></p> <p><b>L poziom niski</b></p> <p><b>F03.02</b> Pozyskiwanie / Usuwanie zwierząt (lądowych) (wewnętrzne),  <b>G01.02</b> Turystyka piesza, jazda konna i jazda na pojazdach niezmotoryzowanych (wewnętrzne),  <b>F06</b> Inne formy polowania, łowienia ryb i kolekcjonowania, nie wymienione powyżej (wewnętrzne),</p>

<p>znaczną, jak na siedliska górskie, liczebność derkacza. W okresie lęgowym obszar zasiedla co najmniej 1% populacji krajowej (C6) następujących gatunków ptaków: bocian czarny, dzięcioł białoszyi, orlik krzykliwy (PCK), orzeł przedni (PCK), puszczyk uralski (PCK), sóweczka (PCK), włochatka (PCK).</p>	<p><b>1352</b> <i>Canis lupus</i> Wilk  <b>A224</b> <i>Caprimulgus europaeus</i> Lelek  <b>1337</b> <i>Castor fiber</i> Bóbr europejski  <b>A031</b> <i>Ciconia ciconia</i> Bocian biały  <b>A030</b> <i>Ciconia nigra</i> Bocian czarny  <b>A264</b> <i>Cinclus cinclus</i> Pluszcz  <b>A080</b> <i>Circaetus gallicus</i> Gadożer  <b>A081</b> <i>Circus aeruginosus</i> Błotniak stawowy  <b>A082</b> <i>Circus cyaneus</i> Błotniak zbożowy  <b>A084</b> <i>Circus pygargus</i> Błotniak łąkowy  <b>A231</b> <i>Coracias garrulus</i> Kraska  <b>1163</b> <i>Cottus gobio</i> Głowacz bielołęty  <b>A122</b> <i>Crex crex</i> Derkacz  <b>A239</b> <i>Dendrocopos leucotos</i> Dzięcioł białogrzbiety  <b>A238</b> <i>Dendrocopos medius</i> Dzięcioł średni  <b>A429</b> <i>Dendrocopos syriacus</i> Dzięcioł białoszyi  <b>A236</b> <i>Dryocopus martius</i> Dzięcioł czarny  <b>A103</b> <i>Falco peregrinus</i> Sokół wędrowny  <b>A321</b> <i>Ficedula albicollis</i> Mucholówka białoszyja  <b>A320</b> <i>Ficedula parva</i> Mucholówka mała  <b>A217</b> <i>Glaucidium passerinum</i> Sóweczka  <b>A127</b> <i>Grus grus</i> Żuraw  <b>A075</b> <i>Haliaeetus albicilla</i> Bielik  <b>A338</b> <i>Lanius collurio</i> Gąsiorek  <b>A246</b> <i>Lullula arborea</i> Lerka  <b>A272</b> <i>Luscinia svecica</i> Podróżniczek  <b>1355</b> <i>Lutra lutra</i> Wydra  <b>1361</b> <i>Lynx lynx</i> Ryś  <b>A073</b> <i>Milvus migrans</i> Kania czarna  <b>A074</b> <i>Milvus milvus</i> Kania ruda  <b>A261</b> <i>Motacilla cinerea</i> Pliszka górską  <b>A344</b> <i>Nucifraga caryocatactes</i> Orzechówka zwyczajna  <b>1084</b> <i>Osmoderma eremita</i> Pachnica dębowa  <b>A094</b> <i>Pandion haliaetus</i> Rybołów  <b>A072</b> <i>Pernis apivorus</i> Trzmielojad  <b>A241</b> <i>Picoides tridactylus</i> Dzięcioł trójpalczasty  <b>A234</b> <i>Picus canus</i> Dzięcioł zielonosiwy  <b>4026</b> <i>Rhysodes sulcatus</i> Zagłębek bruzdkowany  <b>1087</b> <i>Rosalia alpina</i> Nadobnica alpejska  <b>A193</b> <i>Sterna hirundo</i> Rybitwa rzeczna  <b>A220</b> <i>Strix uralensis</i> Puszczyk uralski  <b>A307</b> <i>Sylvia nisoria</i> Jarzębatka  <b>A166</b> <i>Tringa glareola</i> Łęczak  <b>A282</b> <i>Turdus torquatus</i> Drozd obrożny  <b>1354</b> <i>Ursus arctos</i> Niedźwiedź brunatny</p>	<p><b>A01</b> Uprawa (wewnętrzne),  <b>G01</b> Sporty i różne formy czynnego wypoczynku rekreacji, uprawiane w plenerze (wewnętrzne),  <b>D02</b> Sieci komunalne i usługowe (wewnętrzne),  <b>E01.03</b> Zabudowa rozproszona (wewnętrzne).  <b>M – średni poziom</b>  <b>A04.03</b> Hodowla zwierząt (bez wypasu) (wewnętrzne)  <b>F03.01</b> Polowanie (wewnętrzne)  <b>X</b> brak zagrożeń i nacisków (jednoczesne)  <b>B</b> Leśnictwo (wewnętrzne)  <b>F02.03</b> Wędkarstwo (wewnętrzne)  <b>Oddziaływanie pozytywne</b>  <b>L poziom niski</b>  <b>G01.02</b> Turystyka piesza, jazda konna i jazda na pojazdach niezmotywowanych (wewnętrzne),  <b>A04</b> wypas (wewnętrzne),  <b>D02</b> Sieci komunalne i usługowe (wewnętrzne),  <b>A01</b> Uprawa (wewnętrzne),  <b>G01</b> Sporty i różne formy czynnego wypoczynku rekreacji, uprawiane w plenerze (wewnętrzne),  <b>F06</b> Inne formy polowania, łowienia ryb i kolekcjonerstwa, nie wymienione wyżej (wewnętrzne),  <b>E01.03</b> Zabudowa rozproszona (wewnętrzne).  <b>M – średni poziom</b>  <b>X</b> Brak zagrożeń i nacisków (jednoczesne).</p>
--	---	---

<b>Łysa Góra PLH180015</b>		
<p>Obszar obejmuje masyw wzgórze Łysa Góra (641 m n.p.m.), położonego k. Nowego Żmigrodu. Grzbiet jest pofałdowany, z kilkoma siodłami. W przyszłotytovej partii znajduje się wiele źródeł. Wypływające z nich potoki wrzynają się w podłoże, dając początek głębokim jarom o urwistych brzegach, gdzie często tworzą się osuwiska. Teren porośnięty jest lasem - starodrzewiem jodłowo-bukowym (Dentario glandulosae-Fagetum) z bardzo obfitym występowaniem cisa pospolitego Taxus baccata. W jarach, zwłaszcza po północnej stronie, zlokalizowane są płaty jaworzyn (zespoły: Sorbo-Aceretum, Lunario-Aceretum i Phyllitido-Aceretum). Kompleks leśny otaczają łąki (w dużej części ostatnio nieużytkowane) i pola uprawne. Zabudowa wsi związana jest z głębokimi obniżeniami wokół masywu.</p>	<p><b>Typy siedlisk przyrodniczych</b></p> <p><b>9110</b> Kwaśne buczyny (<i>Luzulo-Fagenion</i>)</p> <p><b>9130</b> Żyzne buczyny (<i>Dentario glandulosae-Fagenion, Galio odorati-Fagenion</i>)</p> <p><b>9180*</b> Jaworzyny i lasy klonowo-lipowe na stokach i zboczach (<i>Tilio plathyphyllis-Acerion pseudoplatani</i>)</p> <p><b>91E0*</b> Łęgi wierzbowe, topolowe, olszowe i jesionowe (<i>Salicetum albo-fragilis, Populetum albae, Alnenion glutinoso-incanae, olsy źródłiskowe</i>)</p> <p><b>Gatunki objęte art. 4 dyrektywy 2009I147IWE i gatunki wymienione w załączniku II do dyrektywy 92I43IEWG</b></p> <p><b>A 1193</b> <i>Bombina variegata</i> Kumak górski</p> <p><b>I 1087</b> <i>Rosalia alpina</i> Nadobnica alpejska</p> <p><b>A 1166</b> <i>Triturus cristatus</i> Traszka grzebieniasta</p>	<p><b>Najważniejsze oddziaływania negatywne i działalność mające duży wpływ na obszar</b></p> <p><b>Oddziaływanie negatywne</b></p> <p><b>M poziom średni</b></p> <p><b>B02.02</b> wycinka lasu (wewnętrzne),  <b>X</b> brak zagrożeń i nacisków (jednoczesne).</p> <p><b>Oddziaływanie pozytywne</b></p> <p><b>M poziom średni</b></p> <p><b>X</b> brak zagrożeń i nacisków (jednoczesne).</p>
<b>Kościół w Skalniku PLH180037</b>		
<p>Ostoja obejmuje kościół parafialny pw. św. Klemensa I Papieża w Skalniku wraz z najbliższym otoczeniem, miejscem bardzo intensywnego żerowania nietoperzy. Kościół położony jest na wschodnim stoku góry Jeleń, w paśmie Magury, w środku wsi przy mało ruchliwej lokalnej drodze. Obiekt jest murowany, posiada jedną wieżę, pokryty jest blachą. Ze wszystkich stron otoczony jest niewysokim kamiennym murkiem i kilkudziesięcioletnimi drzewami (lipy, jesiony, klony i dęby). Skalnik jest jedną z najstarszych parafii w południowej Polsce swymi początkami sięga IX wieku. Pierwszy kościół stał tu już na początku X wieku, obecny murowany wybudowany został w 1909-1911. W 1962 roku kościół stał się Sanktuarium Matki Bożej Bolesnej "Królowej Gór". Obszar w promieniu kilku kilometrów pokrywają głównie lasy i tereny rolnicze. W ostoi znajduje się kolonia rozrodcza nocka dużego. Obecnie jej liczebność podlega dużym zmianom zarówno w trakcie jednego sezonu jak i między sezonami i waha się między 70 a 200 osobnikami. Leżące w najbliższym sąsiedztwie ostoje Wisłoka z dopływami PLH180052, Łysa Góra PLH 180015, Ostoja Magurska PLH 180001 zapewniają dogodne miejsca żerowania.</p>	<p><b>Gatunki objęte art. 4 dyrektywy 2009I147IWE i gatunki wymienione w załączniku II do dyrektywy 92I43IEWG</b></p> <p><b>1324</b> <i>Myotis myotis</i> Nocek duży</p>	<p><b>Najważniejsze oddziaływania negatywne i działalność mające duży wpływ na obszar</b></p> <p><b>Oddziaływanie negatywne</b></p> <p><b>L poziom niski</b></p> <p><b>A10.01</b> Usuwanie żywopłotów i zagajników lub roślinności karłowatej (zewnętrzne),  <b>G05</b> Inna ingerencja i zakłócenia powodowane przez działalność człowieka (zewnętrzne),  <b>G05</b> Inna ingerencja i zakłócenia powodowane przez działalność człowieka (wewnętrzne),  <b>A10.01.01</b> Usuwanie żywopłotów i zagajników lub roślinności karłowatej (wewnętrzne).</p> <p><b>M poziom średni</b></p> <p><b>X</b> Brak zagrożeń i nacisków (jednoczesne).</p> <p><b>Oddziaływanie pozytywne</b></p> <p><b>L poziom niski</b></p> <p><b>E01.03</b> Zabudowa rozproszona (wewnętrzne).</p> <p><b>M poziom średni</b></p> <p><b>X</b> Brak zagrożeń i nacisków (jednoczesne).</p>

**Tabela 3.** Analiza oddziaływań na przedmioty ochrony znajdujące się w najbliższej położonych obszarach Natura 2000

Przedmioty ochrony obszarów Natura 2000	Zagrożenia Istniejące	Oddziaływanie związane z realizacją ustaleń projektu Zmiany Planu
<b>Łysa Góra PLH180015</b>		
<b>9110</b> Kwaśne buczyny ( <i>Luzulo-Fagenion</i> ) <b>9130</b> Żyzne buczyny ( <i>Dentario glandulosae-Fagenion</i> , <i>Galio odorati-Fagenion</i> ) <b>9180*</b> Jaworzyny i lasy klonowo-lipowe na stokach i zboczach ( <i>Tilio plathyphyllis-Acerion pseudoplatani</i> ) <b>91E0*</b> Łęgi wierzbowe, topolowe, olszowe i jesionowe ( <i>Salicetum albo-fragilis</i> , <i>Populetum albae</i> , <i>Alnenion glutinoso-incanae</i> , olsy źródłiskowe) <b>A 1193</b> <i>Bombina variegata</i> Kumak górski <b>I 1087</b> <i>Rosalia alpina</i> Nadobnica alpejska <b>A 1166</b> <i>Triturus cristatus</i> Traszka grzebieniasta	<b>B02.02</b> Wycinka lasu (wewnętrzne),  <b>X</b> Brak zagrożeń i nacisków (jednoczesne).	Projekt Zmiany Planu nie przewiduje tego typu działań. Brak oddziaływań znaczących.
	<b>Beskid Niski PLB180002</b>	
<b>A168</b> Brodziec piskliwy <i>Actitis hypoleucos</i> , <b>A223</b> Włochatka zwyczajna <i>Aegolius funereus</i> , <b>A229</b> Zimorodek <i>Alcedo atthis</i> , <b>A091</b> Orzeł przedni <i>Aquila chrysaetos</i> , <b>A089</b> Orlik krzykliwy <i>Aquila pomarina</i> , <b>A104</b> Jarząbek <i>Bonasa banasia</i> , <b>A215</b> Puchacz zwyczajny <i>Bubo bubo</i> , <b>1352</b> Wilk <i>Canis lupus</i> , <b>A224</b> Lelek <i>Caprimulgus europaeus</i> , <b>1337</b> Bóbr europejski <i>Castor fiber</i> , <b>A031</b> Bocian biały <i>Ciconia ciconia</i> , <b>A030</b> Bocian czarny <i>Ciconia nigra</i> , <b>A264</b> Pluszcz <i>Cinclus cinclus</i> , <b>A080</b> Gadożer <i>Circaetus gallicus</i> , <b>A081</b> Błotniak stawowy <i>Circus aeruginosus</i> , <b>A082</b> Błotniak zbożowy <i>Circus cyaneus</i> , <b>A084</b> Błotniak łąkowy <i>Circus pygargus</i> , <b>A231</b> Kraska <i>Coracias garrulus</i> , <b>1163</b> Głowacz biolopletwy <i>Cottus gobio</i> , <b>A122</b> Derkacz <i>Crex crex</i> , <b>A239</b> Dzięcioł białogrzbisty <i>Dendrocopos leucotos</i> , <b>A238</b> Dzięcioł średni <i>Dendrocopos medius</i> , <b>A429</b> Dzięcioł białoszyi <i>Dendrocopos syriacus</i> <b>A236</b> Dzięcioł czarny <i>Dryocopus martius</i> , <b>A103</b> Sokół wędrowny <i>Falco peregrinus</i> , <b>A321</b> Mucholówka białoszyja <i>Ficedula albicollis</i> , <b>A320</b> Mucholówka mała <i>Ficedula parva</i> , <b>A217</b> Sóweczka <i>Glaucidium passerinum</i> , <b>A127</b> Żuraw <i>Grus grus</i> , <b>A075</b> Bielik zwyczajny <i>Haliaeetus albicilla</i> , <b>A338</b> Gąsiorek <i>Lanius collurio</i> , <b>A246</b> Lerka <i>Lullula arborea</i> , <b>A272</b> Podróżniczek <i>Luscinia svecica</i> , <b>1355</b> Wydra <i>Lutra lutra</i> , <b>1361</b> Ryś <i>Lynx lynx</i> , <b>A073</b> Kania czarna <i>Milvus migrant</i> , <b>A074</b> Kania ruda <i>Milvus milvus</i> , <b>A261</b> Pliszka górská <i>Motacilla cinerea</i> , <b>A344</b> Orzechówka zwyczajna <i>Nucifraga caryocatactes</i> , <b>1084</b> Pachnica dębowa <i>Osmoderma eremita</i> , <b>A094</b> Rybołów <i>Pandion haliaetus</i> , <b>A072</b> Trzmielojad <i>Pernis apivorus</i> ,	<b>F03.02</b> Pozyskiwanie / Usuwanie zwierząt (łądowych) (wewnętrzne).  <b>G01.02</b> Turystyka piesza, jazda konna i jazda na pojazdach niezmotoryzowanych (wewnętrzne).  <b>F06</b> Inne formy połowania, łowienia ryb i kolekcjonowania, nie wymienione powyżej (wewnętrzne).  <b>A01</b> Uprawa (wewnętrzne).  <b>G01</b> Sporty i różne formy czynnego wypoczynku rekreacji, uprawiane w plenerze (wewnętrzne).  <b>D02</b> Sieci komunalne i usługowe (wewnętrzne).  <b>E01.03</b> Zabudowa rozproszona (wewnętrzne).  <b>A04.03</b> Hodowla zwierząt (bez wypasu) (wewnętrzne).  <b>F03.01</b> Polowanie (wewnętrzne)  <b>X</b> brak zagrożeń i nacisków (jednoczesne).  <b>B</b> Leśnictwo (wewnętrzne).  <b>F02.03</b> Wędkarstwo (wewnętrzne).	Nie jest zależne od projektu Zmiany Planu.  Nie będzie prowadzona w obrębie terenów objętych projektem Zmiany Planu.  Nie są zależne od projektu Zmiany Planu.  Nie będzie prowadzona uprawa. Brak oddziaływań znaczących.  Nie są zależne od projektu Zmiany Planu.  Ewentualne sieci będą dotyczyły zaopatrzenia w wodę, odprowadzenia ścieków czy podłączenia energii elektrycznej. W związku z tym, że tereny objęte projektem Zmiany Planu znajdują się w bezpośrednim sąsiedztwie terenów zabudowanych i ewentualne sieci będą przebiegać przez tereny już zainwestowane nie przewiduje się oddziaływań znaczących.  Wyznaczenie terenów zabudowy mieszkaniowej jednorodzinnej w bezpośrednim sąsiedztwie terenów zabudowanych nie powoduje rozproszenia zabudowy. Brak oddziaływań znaczących.  Nie będzie prowadzona w obrębie terenów objętych projektem Zmiany Planu (zabudowa mieszkaniowa jednorodzinna). Brak oddziaływań znaczących.  Nie jest zależne od projektu Zmiany Planu.  Nie dotyczy.  Nie jest zależne od projektu Zmiany Planu.

Zmiana Miejscowego Planu Zagospodarowania Przestrzennego Miejscowości Brzezowa  
Prognoza oddziaływania na środowisko

<p>A241 Dzieciot trójpalczasty <i>Picoides tridactylus</i>, A234 Dzieciot zielonosiwy <i>Picus canus</i>, 4026 Zagłębek bruzdkowany <i>Rhyodes sulcatus</i>, 1087 Nadobnica alpejska <i>Rosalia alpina</i>, A193 Rybitwa rzeczna <i>Sterna hirundo</i>, A220 Puszczyk uralski <i>Strix uralensis</i>, A307 Jarzębka <i>Sylvia nisoria</i>, A166 Łęczak <i>Tringa glareola</i>, A282 Drozd obrożny <i>Turdus torquatus</i>, 1354 Niedźwiedź brunatny <i>Ursus arctos</i>,</p>		
<b>Wisłoka z dopływami PLH180052</b>		
<p>6230 Górskie i niżowe murawy bliźniczkowe (<i>Nardion</i> – płaty bogate florystycznie), 9180 Jaworzyny i lasy klonowo-lipowe na stokach i zboczach (<i>Tilio plathyphyllis-Acerion pseudoplatani</i>), 91E0 Łęgi wierzbowe, topolowe, olszowe i jesionowe (<i>Salicetum albo-fragilis, Populetum albae, Alnion glutinoso-incanae</i>) i olsy źródłiskowe, 3130 Brzegi lub osuszane dna zbiorników wodnych ze zbiorowiskami z <i>Littorelletea, IsoëtoNanajuncetea</i>, 3150 Starorzecza i naturalne eutroficzne zbiorniki wodne ze zbiorowiskami z <i>Nymphaeion, Potamion</i>, 3220 Pionierska roślinność na kamieńcach górskich potoków, 3230 Zarośla wrześni na kamieńcach i żwirowiskach górskich potoków (<i>Salici-Myricarietum</i>, część – z przewagą wrześni), 3240 Zarośla wierzby siwej na kamieńcach i żwirowiskach górskich potoków (<i>Salici Myricarietum</i>, część – z przewagą wierzby), 3270 Zalewane muliste brzegi rzek z roślinnością <i>Chenopodion rubri</i> p.p. i <i>Bidentation</i> p.p., 6410 Zmienowilgotne łąki trzęślicowe (<i>Molinion</i>), 6430 Ziołorośla górskie (<i>Adenostyilion alliariae</i>) i ziołorośla nadrzeczne (<i>Convolvuletalia sepium</i>), 6510 Niżowe i górskie świeże łąki użytkowane ekstensywnie (<i>Arrhenatherion elatioris</i>), 9130 Żyzne buczyny (<i>Dentario glandulosae Fagenion, Galio odorati-Fagenion</i>), 9170 Grąd środkowoeuropejski i subkontynentalny (<i>Galio-Carpinetum, Tilio-Carpinetum</i>), 91F0 Łęgowe lasy dębowo-wiązowo-jesionowe (<i>Ficario-Ulmetum</i>).</p>	<p><b>F02.03</b> Pozyskiwanie / Usuwanie zwierząt (ładowych) (<b>zewnątrzne</b>).</p>	<p>Nie jest zależne od ustaleń projektu Zmiany Planu.</p>
	<p><b>G01.02</b> Turystyka piesza, jazda konna i jazda na pojazdach niezmotoryzowanych (<b>zewnątrzne</b>).</p>	<p>Nie będzie prowadzona w obrębie terenów objętych projektem Zmiany Planu.</p>
	<p><b>H04</b> Zanieczyszczenie powietrza, zanieczyszczenia przenoszone drogą powietrzną (<b>zewnątrzne</b>).</p>	<p>Ogrzewanie budynków mieszkalnych na bazie rozwiązań indywidualnych, przy czym preferowane są nośniki energii nie zanieczyszczające środowiska. Nie przewiduje się takiego wzrostu emisji zanieczyszczeń do powietrza, aby zostały przekroczone dopuszczalne normy. Brak oddziaływań znaczących.</p>
	<p><b>H05</b> Zanieczyszczenie gleby i odpady stałe (z wyłączeniem zrzutów) (<b>zewnątrzne</b>).</p>	<p>Obowiązujący Plan ustala zasady dotyczące gospodarowania odpadami, ustala także zasady w zakresie odprowadzania i unieszkodliwiania ścieków bytowych i przemysłowych. Brak oddziaływań znaczących.</p>
	<p><b>B</b> Leśnictwo (<b>zewnątrzne</b>).</p>	<p>Na terenach objętych projektem Zmiany Planu nie będzie się prowadzić tej formy działalności.</p>
	<p><b>J01</b> Pożary i gaszenie pożarów (<b>zewnątrzne</b>).</p>	<p>Nie zależy od ustaleń projektu Zmiany Planu.</p>
	<p><b>J02.03</b> Regulowanie (prostowanie) koryt rzecznych i zmiana przebiegu koryt rzecznych (<b>zewnątrzne</b>).</p>	<p>Na terenach objętych projektem Zmiany Planu nie będzie się prowadzić tej formy działalności. Brak oddziaływań znaczących.</p>
	<p><b>G02.07</b> Boiska sportowe (<b>zewnątrzne</b>).</p>	<p>Projekt Zmiany Planu nie przewiduje realizacji boisk sportowych. Brak oddziaływań znaczących.</p>
	<p><b>E04.01</b> Obiekty, budynki rolnicze stanowiące element krajobrazu (<b>zewnątrzne</b>).</p>	<p>Tereny zabudowy mieszkaniowej jednorodzinnej zostały wyznaczone w bezpośrednim sąsiedztwie terenów już zabudowanych, a projekt Zmiany Planu nie dotyczy obiektów i budynków rolniczych. Brak oddziaływań znaczących.</p>
	<p><b>E01.02</b> Nieciągła miejska zabudowa (<b>zewnątrzne</b>).</p>	<p>Nie dotyczy.</p>
	<p><b>H06.01</b> Uciążliwości hałasu, zanieczyszczenie hałasem (<b>zewnątrzne</b>).</p>	<p>Nie przewiduje się takiego wzrostu emisji hałasu, aby zostały przekroczone dopuszczalne normy. Brak oddziaływań znaczących.</p>
	<p><b>D01.04</b> Drogi kolejowe, w tym TGV (<b>zewnątrzne</b>).</p>	<p>Nie dotyczy.</p>
	<p><b>G01.03</b> Pojazdy zmotoryzowane (<b>zewnątrzne</b>).</p>	<p>Projekt Zmiany Planu wyznacza konieczny ciąg pieszo-jedyny, na którym ruch samochodowy będzie bardzo mały – tylko dojazd do projektowanej zabudowy mieszkaniowej jednorodzinnej. Brak oddziaływań znaczących.</p>
	<p><b>C02</b> Poszukiwanie i wydobywanie ropy lub gazu (<b>zewnątrzne</b>).</p>	<p>Nie będzie prowadzone w obrębie terenów objętych projektem Zmiany Planu. Brak oddziaływań znaczących.</p>
	<p><b>B02.03</b> Usuwanie podszytu (<b>zewnątrzne</b>).</p>	<p>Nie jest zależne od projektu Zmiany Planu.</p>
	<p><b>D02.01</b> Linie elektryczne i telefoniczne (<b>zewnątrzne</b>).</p>	<p>Realizacja linii doprowadzającej energię elektryczną tylko do zabudowy mieszkaniowej jednorodzinnej w nawiązaniu do istniejących sieci. Brak oddziaływań znaczących.</p>
<p><b>Gatunki będące przedmiotem zainteresowania Wspólnoty:</b> 5094 Brzanka peloponeska <i>Barbus, Peloponnesius</i>, 1163 Głowacz białopłetwy <i>Cottus gobio</i>, 1096 Minóg strumieniowy <i>Lampetra Planeri</i>, 5339 Różanka <i>Rhodeus sericeus amarus</i>, 1106 Łosoś atlantycki <i>Salmo salar</i>, 1032 Skójka gruboskorupowa <i>Unio Krassus</i>, 1337 Bóbr europejski <i>Castor fiber</i>, 1355 Wydra <i>Lutra Lutra</i>, A229 Zimorodek <i>Alcedo atthis</i>, A031 Bocian biały <i>Ciconia ciconia</i>, A030 Bocian czarny <i>Ciconia nigra</i>, A081 Blotniak stawowy <i>Circus Aeruginosus</i>, A122 Derkacz <i>Crex crex</i>, A236 Dzieciot czarny <i>Dryocopus martius</i>, A220 Puszczyk uralski <i>Strix uralensis</i>, 1060 Czerwończyk nieparek <i>Lycaena dispar</i>, 1061 Modraszek nausitous <i>Maculinea Nausithous</i>,</p>	<p><b>F03.02.03</b> Chwytnictwo, trucie, kłusownictwo (<b>zewnątrzne</b>).</p>	<p>Nie jest zależne od projektu Zmiany Planu.</p>

Zmiana Miejscowego Planu Zagospodarowania Przestrzennego Miejscowości Brzezowa  
Prognoza oddziaływania na środowisko

1059 Modraszek telejus <i>Maculinea Teleius</i> .	<b>J02.01.03</b> Wypełnianie rowów, tam, stawów, sadzawek, bagien lub torfianek (zewnątrzne).	Nie jest zależne od projektu Zmiany Planu.
	<b>I01</b> Obce gatunki inwazyjne (zewnątrzne).	Nie są zależne od projektu Zmiany Planu.
	<b>F03.01</b> Polowanie (zewnątrzne).	Nie jest zależne od projektu Zmiany Planu.
	<b>M – średni poziom</b> <b>D01.02</b> Drogi, autostrady (zewnątrzne)	Projektowany jest tylko ciąg pieszo-jezdny. Brak oddziaływań.
	<b>E01</b> Tereny zurbanizowane, tereny zamieszkałe (zewnątrzne).	Tereny objęte projektem Zmiany Planu znajdują się w odległości około 2,2 km od analizowanego obszaru Natura 2000. Obowiązujący Plan rozwiązuje problemy gospodarki wodno-ściekowej oraz gospodarki odpadami. Brak oddziaływań znaczących.
	<b>A01</b> Uprawa (zewnątrzne).	Nie będzie prowadzona – brak oddziaływań.
	<b>H poziom wysoki</b> <b>C01.01</b> Wydobywanie piasku i żwiru (wewnętrzne).	Nie będzie prowadzone – brak oddziaływań.
<b>Kościół w Skalniku PLH180037</b>		
1324 Nocek duży <i>Myotis myotis</i>	<b>A10.01</b> Usuwanie żywopłatów i zagajników lub roślinności karłowatej (zewnątrzne).	Projekt Zmiany Planu nie przewiduje tego typu działań. Brak oddziaływań znaczących.
	<b>X</b> Brak zagrożeń i nacisków (jednoczesne).	
	<b>G05</b> Inna ingerencja i zakłócenia powodowane przez działalność człowieka (zewnątrzne).	Projekt Zmiany Planu dotyczy zlokalizowania zabudowy mieszkaniowej jednorodzinnej w sąsiedztwie zabudowy istniejącej, wyznaczenie ciągu pieszo-jezdnego. Projektowanej zabudowie mieszkaniowej towarzyszyć będą drzewa i krzewy, co może prowadzić do zwiększenia długości potencjalnych tras wykorzystywanych przez nietoperze. Projekt Zmiany Planu nie przewiduje usuwania żywopłatów i zagajników oraz roślinności karłowatej. Brak oddziaływań znaczących.
	<b>G05</b> Inna ingerencja i zakłócenia powodowane przez działalność człowieka (wewnętrzne).	
	<b>A10.0101</b> Usuwanie żywopłatów i zagajników lub roślinności karłowatej (wewnętrzne).	Projekt Zmiany Planu nie przewiduje tego typu działań. Brak oddziaływań znaczących.

Poniżej zidentyfikowano przewidywane oddziaływania generowane realizacją nowego zainwestowania oraz przeanalizowano ich wpływ na cele, przedmiot ochrony i integralność przedmiotowego obszarów Natura 2000 w zależności od:

- rodzaju oddziaływania (bezpośrednie, pośrednie, wtórne, skumulowane);
- trwałości ich występowania (krótkoterminowe, średnioterminowe, długoterminowe, stałe, chwilowe).

Identyfikacji i analizy wpływu dokonano łącznie dla dwóch etapów – etapu budowy i etapu eksploatacji.

Przewiduje się, iż oddziaływania generowane przez realizację nowego zainwestowania, które potencjalnie mogą wpływać na cele ochrony obszaru chronionego będą następujące:

- mogą wystąpić na niewielką skalę oddziaływania pośrednie (małoznaczące), krótkoterminowe, odwracalne, długoterminowe, stałe związane z emisją zanieczyszczeń pochodzących z ogrzewnictwa indywidualnego, możliwe do ograniczenia poprzez stosowanie ekologicznych źródeł energii cieplnej.
- mogą wystąpić oddziaływania związane wytwarzaniem ścieków (możliwe do ograniczenia poprzez oczyszczanie i unieszkodliwianie ścieków na obszarze własnej działki, docelowo odprowadzane do kanalizacji sanitarnej, zbiorczej zakończonej oczyszczalnią ścieków - w miejscowości Nowy Żmigród), małoznaczące ze względu na zagospodarowanie terenu zabudową mieszkaniową jednorodziną i wyznaczonym ciągiem pieszo-jezdnym;
- nie wystąpią oddziaływania bezpośrednie ze względu na brak śmiertelności gatunków chronionych w obrębie Natura 2000 Beskid Niski PLB180002 spowodowanej realizacją projektu Zmiany Planu oraz na brak siedlisk naturalnych w obrębie terenów objętych projektem Zmiany Planu.

### **Ocena przewidywanych oddziaływań na cele i przedmiot ochrony oraz integralność obszarów Natura 2000**

Na potrzeby oceny wpływu na cele i przedmiot ochrony oraz integralność i spójność obszarów Natura 2000 zastosowano kryteria określające na ile utrzymany zostanie korzystny status ochrony obszaru chronionego.

Analizowano i oceniono czy i w jakim stopniu projektowane przeznaczenie terenów i wynikające z jego realizacji oddziaływanie:

- zmniejszy zasięg siedlisk podlegających ochronie,
- zachowane zostaną specyficzne struktury i funkcje oraz typowe siedliska gatunków chronionych,
- zmniejszy się liczebność gatunków chronionych,
- ograniczony zostanie zasięg ich występowania,
- zapewniona zostanie wystarczająco duża powierzchnia siedlisk dla bytowania gatunków chronionych,
- zachowana zostanie spójność obszaru chronionego i sieci obszarów Natura 2000.

**Możliwe oddziaływanie na cele i przedmiot ochrony oraz integralność i spójność obszarów Natura 2000 określano, jako:**

#### **Oddziaływanie pozytywne**

Oddziaływanie bezpośrednio związane z ochroną obszaru Natura 2000 lub wynikające z tej ochrony.

#### **Oddziaływanie neutralne**

Wpływ nieznaczący – oddziaływanie niepowodujące negatywnych oddziaływań dla właściwego stanu ochrony.

#### **Oddziaływanie znacząco negatywne**

Istotny wpływ negatywny – oddziaływanie powodujące zagrożenia dla właściwego stanu ochrony.

W odniesieniu do celów i przedmiotów ochrony obszarów Natura 2000: Wisłoka z dopływami PLH180052, Beskid Niski PLB180002, Łysa Góra PLH180015 i Kościół w Skalniku PLH180037 nie przewiduje się oddziaływań pozytywnych. Nie przewiduje się również oddziaływań znacząco negatywnych ze względu na:

- położenie terenu objętego projektem Zmiany Planu przeznaczonego pod zabudowę mieszkaniową jednorodzinną znajduje się wewnątrz obszaru Natura 2000 w bezpośrednim sąsiedztwie terenów zabudowanych i przeznaczonych pod zabudowę w obowiązującym Planie,
- w obrębie terenów objętych projektem Zmiany Planu nie stwierdzono siedlisk i gatunków roślin chronionych w obrębie obszaru Natura 2000 Beskid Niski PLB180002, z czego wynika brak oddziaływań bezpośrednich powodujących utratę chronionych siedlisk przyrodniczych tych obszarów, czy ich fragmentację;
- w obrębie terenów objętych projektem Zmiany Planu nie stwierdzono miejsc gniazdowania, żerowania i odpoczynku zwierząt chronionych w obrębie obszaru Natura 2000 Beskid Niski PLB180002, z czego wynika brak oddziaływań bezpośrednich powodujących śmiertelność zwierząt;
- położenie terenu objętego projektem Zmiany Planu przeznaczonego pod zabudowę mieszkaniową jednorodzinną poza obszarami Natura 2000: Wisłoka z dopływami PLH180052, Łysa Góra PLH180015 i Kościół w Skalniku PLH180037 z czego wynika brak oddziaływań bezpośrednich powodujących utratę chronionych siedlisk przyrodniczych tych obszarów, czy ich fragmentację
- przewiduje się pośrednie oddziaływania niepowodujące naruszenia standardów poszczególnych elementów środowiska ww. obszarów Natura 2000;
- przewidywany jest miejscowy zasięg oddziaływań pośrednich nie wykraczający poza tereny zainwestowania;
- projektowane wyposażenie w infrastrukturę techniczną zapewniającą minimalizację potencjalnego negatywnego wpływu (zwłaszcza określenie sposobu oczyszczania ścieków – docelowo do oczyszczalni ścieków w Nowym Żmigrodzie).

Przewiduje się, iż oddziaływania na cele i przedmioty ochrony obszarów Natura 2000: Wisłoka z dopływami PLH180052, Beskid Niski PLB180002, Łysa Góra PLH180015 i Kościół w Skalniku PLH180037 będą miały charakter neutralny, stąd też nie należy spodziewać się zagrożeń dla ich **integralności**, rozumianej jako spójność czynników strukturalnych i funkcjonalnych warunkujących zrównoważone trwanie populacji gatunków i siedlisk przyrodniczych, będących celem ochrony ww. obszarów. Realizacja projektu Zmiany Planu nie spowoduje zaburzeń w funkcjonowaniu ww. obszarów Natura 2000.

Nie przewiduje się znaczących negatywnych oddziaływań dla przedmiotów ochrony obszarów Natura 2000: Wisłoka z dopływami PLH180052, Beskid Niski PLB180002, Łysa Góra PLH180015 i Kościół w Skalniku PLH180037. Projektowane wyposażenie w systemy oczyszczania ścieków i docelowe ich odprowadzanie do oczyszczalni ścieków w Nowym Żmigrodzie, określenie sposobu odprowadzania wód opadowych (na obszarze własnej działki, docelowo poprzez sieć kanalizacji deszczowej z odprowadzeniem do zbiorczej sieci) nie spowoduje pogorszenia jakości wód w rzece Wisłoka (siedlisku bytowania chronionych gatunków ryb), ani degradacji chronionych siedlisk przyrodniczych, w tym siedlisk priorytetowych chronionych w obrębie obszarów Natura 2000. Zainwestowanie stosunkowo niewielkiej powierzchni terenów rolniczych (0,3 ha) pod zabudowę mieszkaniową jednorodzinną położonych w bezpośrednim sąsiedztwie terenów już zainwestowanych i przeznaczonych pod zainwestowanie w obowiązującym Planie nie ograniczy szczególnie ważnych terytoriów bytowania i żerowania chronionej ornitofauny, czy chronionych gatunków owadów. Zabudowanie pow. 0,3 ha zabudową mieszkaniową jednorodzinną nie spowoduje istotnego zwiększenia emisji zanieczyszczeń do powietrza (w obowiązującym Planie został określony sposób ogrzewania budynków – na bazie rozwiązań indywidualnych, preferuje się nośniki energii nie zanieczyszczające środowiska). Przewidywana jest również niewielka emisja hałasu ze względu spodziewane niewielkie natężenie ruchu, głównie samochodów osobowych na drodze publicznej zbiorczej oraz projektowanym ciągu pieszo-jezdnym. Wobec powyższego nie należy spodziewać się powstania tendencji bezpośredniej śmiertelności czy ograniczenia populacji poszczególnych gatunków, chronionych w ww. obszarach Natura 2000, w tym gatunków o niekorzystnym statusie w Europie.

#### **Ocena przewidywanych oddziaływań na spójność obszarów Natura 2000**

Nie przewiduje się znaczących negatywnych oddziaływań dla spójności obszarów Natura 2000. Spójność obszarów jest realizowana przede wszystkim poprzez dolinę rzeki Wisłoka oraz korytarze ekologiczne. Realizacja nowego zainwestowania nie spowoduje przerywania ciągłości lokalnych powiązań przyrodniczych, ani przegradzania korytarzy ekologicznych, realizujących spójność pomiędzy obszarami Natura 2000. Realizacja ustaleń projektu Zmiany Planu nie będzie również stanowić dodatkowej, nieprzekraczalnej bariery dla migracji gatunków.

Wobec powyższego nie należy spodziewać się powstania tendencji bezpośredniej śmiertelności czy ograniczenia populacji poszczególnych gatunków, chronionych w obrębie obszarów Natura 2000 Wisłoka z dopływami PLH180052, Beskid Niski PLB180002, Łysa Góra PLH180015 i Kościół w Skalniku PLH180037, w tym gatunków o niekorzystnym statusie w Europie.

#### **Zgodność projektu Zmiany Planu z planem zadań ochronnych obszaru Natura 2000 Kościół w Skalniku PLH180037**

W planie zadań ochronnych obszaru Natura 2000 Kościół w Skalniku w Załączniku 3 zostały zidentyfikowane potencjalne i istniejące zagrożenia. Opis zagrożeń istniejących odnosi się głównie do obiektu, w którym znajduje się kolonia nocka dużego *Myotis myotis*, natomiast jako jedno z zagrożeń potencjalnych wskazano J03.02 – Antropogeniczne zmniejszenie spójności siedlisk, co zostało opisane w sposób następujący: działania prowadzone w bezpośrednim otoczeniu miejsc kolonii rozrodczej np. wycinka zadrzewień stanowiących żerowiska i/lub trasy przelotów (łączność z koloniami rozrodczymi i/lub żerowiskami).

Teren objęty projektem Zmiany Planu znajduje się w odległości około 1,1 km od obszaru Natura 2000 Kościół w Skalniku. Można więc uznać, że nie jest to bezpośrednie otoczenie miejsc kolonii rozrodczej. Ogólnie bezpośrednim otoczeniem kolonii rozrodczej jest najbliższe otoczenie kościoła w Skalniku, w którym znajduje się kolonia rozrodcza. Analizując ustalenia projektu Zmiany Planu należy stwierdzić, że:

- w ustaleniach projektu Zmiany Planu nie ma zapisów dotyczących wycinki drzew,



- dla terenów zabudowy mieszkaniowej jednorodzinnej określono udział terenów biologicznie czynnych na poziomie nie mniejszym niż 30% powierzchni działki,
- wg ustaleń projektu Zmiany Planu powierzchnia działki nie może być mniejsza niż 0,09 ha,
- na terenie objętym projektem Zmiany Planu nie ma zadrzewień.

Biorąc pod uwagę fakt, że zabudowie mieszkaniowej jednorodzinnej towarzyszą drzewa i krzewy, a więc w obrębie terenów MN1 zostaną również wprowadzone elementy zieleni niskiej i wysokiej (drzewa i krzewy owocowe i/lub ozdobne), co zapewni rozwój potencjalnych tras wykorzystywanych przez nietoperze.

Załącznik nr 3  
 do zarządzenia  
 Regionalnego Dyrektora Ochrony  
 Środowiska w Rzeszowie

Identyfikacja istniejących i potencjalnych zagrożeń dla zachowania właściwego stanu ochrony gatunków zwierząt i ich siedlisk, będących przedmiotami ochrony:

Lp.	Przedmiot ochrony	Zagrożenia		Opis zagrożenia
		Istniejące	Potencjalne	
1.	1324 nocek duży <i>Myotis myotis</i>	G05.07 - Niewłaściwie realizowane działania ochronne lub ich brak G05 - Inna ingerencja i zakłócenia powodowane przez działalność człowieka H06.02 - Zanieczyszczenie świetlne J03.01 - zmiana lub utrata określonych cech siedliska	E06.02 - Odbudowa, remont budynków K03.04 - Drapieżnictwo J03.02 - Antropogeniczne zmniejszenie spójności siedlisk	<u>zagrożenia istniejące:</u> G05.07 - Nieuzgodnione i niekonsultowane z organem sprawującym nadzór nad obszarem Natura 2000 działania (np. obserwacje czy liczenia nietoperzy w kolonii) prowadzą do nadmiernego i niepotrzebnego płoszenia (dublowane są np. z obserwacjami prowadzonymi dla oceny stanu siedliska i populacji wynikającymi z prac nad PZO i zaleceń monitoringu zawartymi w PZO). G05 - Metalowe siatki znajdujące się w oknach wieży kościoła utrudniają wlot/wylot nietoperzom. Niepokojenie nietoperzy w procesie uzyskiwania decyzji oddziaływania na środowisko H06.02 - Zaśmieszczenie światłem. Intensywna iluminacja budynku powoduje płoszenie nietoperzy. J03.01 - zły stan techniczny pokrycia dachu oraz brak zabezpieczenia stropu przed gromadzącym się guanem prowadzi do osłabienia konstrukcji budynku. <u>zagrożenia potencjalne:</u> E06.02 - Strych nie ma podłogi – guano może uszkodzić sklepienie nawy głównej kościoła. Prace budowlane na strychu w nieodpowiednim okresie (od końca marca do połowy października – z zastrzeżeniem możliwości przesunięcia tych terminów po kontroli chiropterologa) lub niewłaściwe oświetlenie placu budowy (oświetlające wloty nietoperzy) mogą skutkować płoszeniem nietoperzy w skrajnym przypadku prowadzącym do opuszczenia przez nie tej lokalizacji. K03.04 - Z uwagi na niedokładnie zabezpieczone okna istnieje możliwość penetracji strychu przez kuny J03.02 - Działania prowadzone w bezpośrednim otoczeniu miejsc kolonii rozrodczej np. wycinka zadrzewień stanowiących zerowiska i lub trasy przelotów (łącność z koloniami rozrodczymi i/lub zerowiskami)

Załącznik nr 4  
 do zarządzenia  
 Regionalnego Dyrektora Ochrony  
 Środowiska w Rzeszowie

#### Cele działań ochronnych

Lp.	Przedmiot ochrony	Cele działań ochronnych
1.	1324 nocek duży <i>Myotis myotis</i>	Poprawa stanu ochrony do poziomu przynajmniej U1 poprzez zapewnienie bezpiecznego wlotu nietoperzy, budowę platformy na guano, remont dachu kościoła.

Według zapisów Załącznika 4 celem działań ochronnych jest poprawa stanu ochrony do poziomu przynajmniej U1 poprzez zapewnienie bezpiecznego wlotu nietoperzy, budowę platformy na guano, remont dachu kościoła. Projekt Zmiany Planu nie spowoduje uniemożliwienia osiągnięcia założonego celu ochrony.

Załącznik nr 6  
 do zarządzenia  
 Regionalnego Dyrektora Ochrony  
 Środowiska w Rzeszowie

Wskazania do zmian w istniejących dokumentach planistycznych dotyczące eliminacji lub ograniczenia zagrożeń wewnętrznych lub zewnętrznych, niezbędne dla utrzymania lub odtworzenia właściwego stanu ochrony siedlisk przyrodniczych oraz gatunków roślin i zwierząt oraz ich siedlisk, dla których ochrony wyznaczono obszar Natura 2000

Lp.	Nazwa dokumentu	Wskazania do zmian
1	—	Brak wskazań

W planie zadań ochronnych nie ma określonych żadnych wskazań do zmian w istniejących dokumentach planistycznych.

## Zgodność projektu Zmiany Planu z planem zadań ochronnych obszaru Natura 2000 Łysa Góra PLH180015

Tereny objęte projektem Zmiany Planu znajdują się około 3,4 km od obszaru Natura 2000 Łysa Góra PLH180015. W PZO w Załączniku 6 do zarządzenia Regionalnego Dyrektora Ochrony Środowiska w Rzeszowie zostały określone wskazania do zmian istniejących dokumentów planistycznych. Z terenu gminy Nowy Żmigród wskazania dotyczą dwóch dokumentów: Studium Uwarunkowań i Kierunków Zagospodarowania Przestrzennego gminy Nowy Żmigród oraz Miejscowego Planu Zagospodarowania Przestrzennego Miejscowości Kąty. Miejscowy Plan Zagospodarowania Przestrzennego Miejscowości Brzezowa nie został wyszczególniony w ww. załączniku.

Załącznik nr 6  
 do zarządzenia  
 Regionalnego Dyrektora  
 Ochrony Środowiska w Rzeszowie

Wskazania do zmian w istniejących studiach uwarunkowań i kierunków zagospodarowania przestrzennego gmin, miejscowych planach zagospodarowania przestrzennego, planach zagospodarowania przestrzennego województw dotyczące eliminacji lub ograniczenia zagrożeń wewnętrznych lub zewnętrznych, jeżeli są niezbędne dla utrzymania lub odtworzenia właściwego stanu ochrony siedlisk przyrodniczych oraz gatunków zwierząt, dla których ochrony wyznaczono obszar Natura 2000.

Lp.	Nazwa dokumentu	Wskazanie do zmiany
1.	Studium Uwarunkowań i Kierunków Zagospodarowania Przestrzennego gminy Krempna; (Uchwała Rady Gminy Krempna Nr III/16/2002 z dnia 30 grudnia 2002 r.)	Podczas aktualizacji należy wprowadzić informację o granicach i przedmiotach ochrony obszaru Natura 2000. Należy utrzymać istniejące korytarze ekologiczne, pozwalające zachować spójność sieci Natura 2000.  Na gruntach ze zidentyfikowanymi siedliskami przyrodniczymi wprowadzić zapis o utrzymaniu w dotychczasowym sposobie zagospodarowania przedmiotowych terenów. Zmiana użytkowania terenu jest dopuszczalna jeżeli sprzyjać będzie zachowaniu siedlisk przyrodniczych lub jest wykonana w ramach planu zadań ochronnych.  W przypadku utrzymania zapisu dotyczącego budowy zbiornika „Kąty – Myscowa” należy w prognozie oddziaływania na środowisko ocenić możliwość negatywnego wpływu na populację nadobniczy alpejskiej oraz integralność obszaru Natura 2000.
2.	Studium Uwarunkowań i Kierunków Zagospodarowania Przestrzennego gminy Nowy Żmigród; (Uchwała Rady Gminy Nowy Żmigród Nr XXXI/264/01 z dnia 30 października 2001 r.)	Podczas aktualizacji istniejących dokumentów wprowadzić informację o granicach i przedmiotach ochrony obszaru Natura 2000. Należy utrzymać istniejące korytarze ekologiczne, pozwalające zachować spójność sieci Natura 2000.  Na gruntach ze zidentyfikowanymi siedliskami przyrodniczymi wprowadzić zapis o utrzymaniu w dotychczasowym sposobie zagospodarowania przedmiotowych terenów. Zmiana użytkowania terenu jest dopuszczalna jeżeli sprzyjać będzie zachowaniu siedlisk przyrodniczych lub jest wykonana w ramach planu zadań ochronnych.
3.	Miejscowy Plan Zagospodarowania Przestrzennego Miejscowości Kąty; (Uchwała Rady Gminy Nowy Żmigród Nr VIII/54/07 z dnia 24 kwietnia 2007 r.)	
4.	Miejscowy Plan Zagospodarowania Przestrzennego gminy Dukla; (Uchwała Miejskiej w Dukli Nr XXX/195/05 z dnia 11 marca 2005 r.)	

Jak wynika z analiz przeprowadzonych w pkt 2.2. oraz pkt. od 6.3. do 6.5., korytarze ekologiczne: wyznaczone w Studium, w opracowaniu *Projekt korytarzy ekologicznych łączących Europejską Sieć Ekologiczną Natura 2000 w Polsce* (Jędrzejewski i inni), zlokalizowane w ramach projektu pn. *Ochrona ostoi karpackiej fauny puszczańskiej – korytarze ekologiczne*, zlokalizowane przez Okręgową Radę Łowiecką w Krośnie, oraz korytarz ekologiczny rzeki Wisłoka zostaną zachowane, a tereny objęte projektem Zmiany Planu znajdują się poza korytarzami wyznaczonymi w ww. opracowaniach.

### 6.8. Identyfikacja, analiza i ocena oddziaływań generowanych ustaleniami projektu Zmiany Planu na ochronę przyrody i cele utworzenia Obszaru Chronionego Krajobrazu Beskidu Niskiego (Dz. Urz. Woj. Podkarpackiego z 2014 r. poz. 1950 ze zm.), w tym wnioskowanie, czy ustalenia projektu Zmiany Planu nie łamią zakazów obowiązujących w jego granicach

Poniżej dokonano analiz dotyczących wpływu ustaleń projektu Planu na przyrodę Obszaru Chronionego Krajobrazu Beskidu Niskiego, cel utworzenia tej formy ochrony przyrody, a także wnioskowania czy ustalenia ww. projektu spowodują naruszenie zakazów zawartych w uchwale nr XLVIII/997/14 Sejmiku Województwa Podkarpackiego z dnia 23 czerwca 2014 roku w sprawie Obszaru Chronionego Krajobrazu Beskidu Niskiego (Dz. Urz. Woj. Podkarpackiego z 2014 r., poz. 1950, ze zm.).

W ww. Uchwale ustalono ekosystemy, które powinny być objęte ochroną czynną. Zaliczono do nich:

- półnaturalne łąki kośne, należące do rzędów Molinietalia i Arrhenatheretalia,
- półnaturalne pastwiska, należące głównie do rzędów Molinietalia i Arrhenatheretalia.

Wskazano też, że ochrona czynna wymienionych ekosystemów winna być realizowana głównie poprzez ekstensywne użytkowanie.

Tereny objęte projektem Planu to tereny rolnicze, wykorzystywane rolniczo. Nie ma tu łąk kośnych i pastwisk należących do rzędów Molinietalia i Arrhenatheretalia. W terenach tych nie ma zadrzewień.

### **Cele utworzenia Obszaru**

Obszar chronionego krajobrazu obejmuje tereny chronione ze względu na wyróżniający się krajobraz o zróżnicowanych ekosystemach, wartościowe ze względu na możliwość zaspokajania potrzeb związanych z turystyką i wypoczynkiem lub pełnią funkcją korytarzy ekologicznych – cały teren objęty projektem Planu znajduje się w obrębie obszaru chronionego krajobrazu tuż przy terenach zabudowanych i przeznaczonych pod zabudowę w obowiązującym Planie. Należy zaznaczyć, że tereny objęte projektem Zmiany Planu:

- nie naruszają wyznaczonych ciągów ekologicznych i korytarzy ekologicznych,
- zagospodarowanie terenów zgodnie z ustaleniami projektu Zmiany Planu nie spowoduje utraty wartości krajobrazowych, ograniczenia możliwości zaspokajania potrzeb związanych z turystyką i wypoczynkiem ani nie zostaną ograniczone funkcje korytarzy ekologicznych.

W uchwale nr XLVIII/997/14 Sejmiku Województwa Podkarpackiego z dnia 23 czerwca 2014 roku w sprawie Obszaru Chronionego Krajobrazu Beskidu Niskiego (Dz. Urz. Woj. Podkarpackiego z 2014 r., poz. 1950, ze zm.) w § 3.1. zostały wprowadzone następujące zakazy:

- 1) realizacji przedsięwzięć mogących znacząco oddziaływać na środowisko w rozumieniu przepisów ustawy z dnia 3 października 2008 r. o udostępnianiu informacji o środowisku i jego ochronie, udziale społeczeństwa w ochronie środowiska oraz o ocenach oddziaływania na środowisko (tekst jedn. Dz. U. z 2017 r. poz. 1405) z wyłączeniem przedsięwzięć, o których mowa w art. 24 ust 3 ustawy o ochronie przyrody – projekt Planu dotyczy możliwości realizacji zabudowy mieszkaniowej jednorodzinnej – MN1 na terenach o pow. 0,28 ha i ciągu pieszo-jezdnego – KP1 o pow. 0,02 ha. W Rozporządzeniu Rady Ministrów w sprawie przedsięwzięć mogących znacząco oddziaływać na środowisko z dnia 10 września 2019 roku (Dz. U. z 2019 r., poz. 1839) znajduje się przepis mówiący o tym, że do przedsięwzięć mogących potencjalnie znacząco oddziaływać na środowisko zalicza się zabudowę mieszkaniową wraz z towarzyszącą jej infrastrukturą objęta ustaleniami miejscowego planu zagospodarowania przestrzennego albo miejscowego planu budowy, o powierzchni zabudowy nie mniejszej niż 2 ha na obszarach objętych formami ochrony przyrody, o których mowa w art. 6 ust. 1 pkt 1-5, 8 i 9 ustawy z dnia 16 kwietnia 2004 r. o ochronie przyrody, lub w otulinach form ochrony przyrody, o których mowa w art. 6 ust. 1 pkt 1-3 tej ustawy (w §3.1. pkt 55). Projekt Zmiany Planu pod zabudowę mieszkaniową przewiduje teren o pow. 0,28 ha, więc nie jest to przedsięwzięcie zaliczane do przedsięwzięć mogących potencjalnie znacząco oddziaływać na środowisko. Jeżeli chodzi o drogi, to nie jest możliwe na tym terenie zrealizowanie drogi o nawierzchni twardej o całkowitej długości przedsięwzięcia powyżej 1 km inne niż wymienione (§ 3. 1., pkt. 62) – w projekcie Zmiany Planu wyznaczony jest ciąg pieszo-jezdny o pow. 0,02 ha.
- 2) zabijania dziko występujących zwierząt, niszczenia ich nor, legowisk, innych schronień i miejsc rozrodu oraz tarlisk, złożonej ikry, z wyjątkiem amatorskiego połowu ryb oraz wykonywania czynności związanych z racjonalną gospodarką rolną, leśną, rybacką i łowiecką – nie przewiduje się, aby w wyniku realizacji ustaleń projektu Planu doszło do zabijania dziko występujących zwierząt, niszczenia ich nor, legowisk, innych schronień i miejsc rozrodu oraz tarlisk, złożonej ikry;
- 3) likwidowania i niszczenia zadrzewień śródpolnych, przydrożnych i nadwodnych, jeżeli nie wynikają one z potrzeby ochrony przeciwpowodziowej i zapewnienia bezpieczeństwa ruchu drogowego lub wodnego lub budowy, odbudowy, utrzymania, remontów lub naprawy urządzeń wodnych – ustalenia projektu Zmiany Planu nie ustalają likwidowania jakichkolwiek zadrzewień, poza tym w obrębie tych terenów nie ma zadrzewień;
- 4) budowania nowych obiektów budowlanych w pasie szerokości 100 m od:
  - a) linii brzegów rzek: Wisłoka, Jasiołka, Osława, Wisłok, zgodnie z załącznikiem mapowym nr 1, jezior i innych naturalnych zbiorników wodnych – teren objęty projektem Planu znajduje się w odległości ponad 2 km od najbliższej znajdującej się z pośród ww. rzek, tj. rzeki Wisłoki,

- b) zasięgu lustra wody w sztucznych zbiornikach usytuowanych na wodach płynących przy normalnym poziomie piętrzenia określonym w pozwoleniu wodno prawnym, o którym mowa w art. 122 ust. 1 ustawy z dnia 18 lipca 2001 r. – Prawo wodne – teren objęty projektem Planu znajduje się w odległości większej niż 100 m od zbiornika Besko;
- za wyjątkiem urządzeń wodnych oraz obiektów służących prowadzeniu racjonalnej gospodarki rolnej, leśnej lub rybackiej – nie dotyczy;
- 5) wykonywania prac ziemnych trwale zniekształcających rzeźbę terenu, z wyjątkiem prac związanych z zabezpieczeniem przeciwpowodziowym lub przeciwsuwiskowym lub utrzymaniem, budową, odbudową, naprawą lub remontem urządzeń wodnych – nie przewiduje się prowadzenia takich prac;
- 6) dokonywania zmian stosunków wodnych, jeżeli służą innym celom niż ochrona przyrody lub zrównoważone wykorzystanie użytków rolnych i leśnych oraz racjonalna gospodarka wodna lub rybacka – nie przewiduje się;
- 7) likwidowania naturalnych zbiorników wodnych, starorzeczy i obszarów wodno-błotnych – nie występują na terenie objętym projektem Planu.
2. Zakaz, o którym mowa w ust. 1 pkt 4 nie narusza lokalizacji obiektów budowlanych wskazanych w: studium uwarunkowań i kierunków zagospodarowania przestrzennego gminy, miejscowych planach zagospodarowania przestrzennego i ostatecznych decyzjach administracyjnych, obowiązujących w dniu 20.11.2010 r.
3. Strefa wyłączona z zabudowy na podstawie zakazu, o którym mowa w ust. 1 pkt 4, może podlegać ograniczeniu w studium uwarunkowań i kierunków zagospodarowania przestrzennego gminy lub w miejscowych planach zagospodarowania przestrzennego w ramach uzgodnień z ustawy z dnia 16 kwietnia 2004 r. o ochronie przyrody, jeżeli nie wpłynie to znacząco negatywnie na ochronę przyrody Obszaru.
4. Zakazy, o których mowa w ust. 1 pkt 5 i 6 nie dotyczą:
- 1) realizacji zapisów studiów uwarunkowań i kierunków zagospodarowania przestrzennego gmin oraz miejscowych planów zagospodarowania przestrzennego, dla których w wyniku postępowania przeprowadzonego zgodnie z art. 23 ust. 5 ustawy z dnia 16 kwietnia 2004 r. o ochronie przyrody wykazano brak znacząco negatywnego wpływu na ochronę przyrody Obszaru,
  - 2) realizacji przedsięwzięć mogących znacząco oddziaływać na środowisko, dla których przeprowadzona ocena oddziaływania na środowisko wykazała brak znacząco negatywnego wpływu na ochronę przyrody Obszaru.
- Biorąc pod uwagę powyższe należy stwierdzić, że realizacja projektowanego zagospodarowania terenu nie spowoduje łamania zakazów zawartych w uchwale nr XLVIII/997/14 Sejmiku Województwa Podkarpackiego z dnia 23 czerwca 2014 roku w sprawie Obszaru Chronionego Krajobrazu Beskidu Niskiego (Dz. Urz. Woj.. Podkarpackiego z 2014 r., poz. 1950 ze zm.).

#### **6.9. Wnioskowanie, czy ustalenia projektu Zmiany Planu nie spowodują działań wymienionych w art. 33, ust. 1 ustawy o ochronie przyrody oraz czy nie zachodzą przesłanki zawarte w art. 34 ww. ustawy**

**W art. 33 ust.1 ustawy z dnia 16 kwietnia 2004 roku o ochronie przyrody znajdują się m.in. takie zapisy:**

- Zabrania się, z zastrzeżeniem art. 34, podejmowania działań mogących, osobno lub w połączeniu z innymi działaniami, **znacząco negatywnie oddziaływać na cele ochrony obszaru Natura 2000**, w tym w szczególności:
  - pogorszyć stan siedlisk przyrodniczych lub siedlisk gatunków roślin i zwierząt, dla których ochrony wyznaczono obszar Natura 2000 lub
  - wpłynąć negatywnie na gatunki, dla których ochrony został wyznaczony obszar Natura 2000, lub
  - pogorszyć integralność obszaru Natura 2000 lub jego powiązania z innymi obszarami.

Ponadto projekty polityk, strategii, planów i programów oraz zmian do takich dokumentów, a także planowane przedsięwzięcia, które mogą znacząco oddziaływać na obszar Natura 2000, a które nie są bezpośrednio związane z ochroną obszaru Natura 2000 lub obszarów, o których mowa w ust. 2, lub nie wynikają z tej ochrony, wymagają przeprowadzenia odpowiedniej oceny

oddziaływania na zasadach określonych w ustawie z dnia 3 października 2008 r. o udostępnianiu informacji o środowisku i jego ochronie, udziale społeczeństwa w ochronie środowiska oraz o ocenach oddziaływania na środowisko.

Projekt Zmiany Planu nie wprowadza takich form zagospodarowania przestrzennego, które w znaczący sposób mogą pogorszyć stan siedlisk przyrodniczych oraz siedlisk gatunków roślin i zwierząt, a także w znaczący sposób mogą wpłynąć negatywnie na obszary Natura 2000, ponieważ:

- w obrębie terenów objętych projektem Zmiany Planu przeznaczonych pod różnego rodzaju zabudowę nie stwierdzono priorytetowych siedlisk przyrodniczych,
- pod zabudowę zostały przeznaczone tereny rolnicze znajdujące się w bezpośrednim sąsiedztwie terenów już zabudowanych,
- nie stwierdzono, aby obszary przeznaczone pod zabudowę mieszkaniową i ciąg pieszo-jezdny stanowiły miejsca lęgowe gatunków naturalnych,
- na obszarach objętych projektem Zmiany Planu przeznaczonych pod zabudowę, ciąg pieszo-jezdny nie stwierdzono miejsc gniazdowania, rozrodu, odpoczynku zwierząt naturalnych,
- tereny objęte projektem Zmiany Planu znajdują się poza korytarzami ekologicznymi wyznaczonymi w Studium, w opracowaniu *Projekt korytarzy ekologicznych łączących Europejską Sieć Ekologiczną Natura 2000 w Polsce* (Jędrzejewski i inni), zlokalizowane w ramach projektu pn. *Ochrona ostoi karpackiej fauny puszczańskiej – korytarze ekologiczne*, zlokalizowane przez Okręgową Radę Łowiecką w Krośnie, oraz korytarz ekologiczny rzeki Wisłoka),
- z przeprowadzonych analiz wynika, że realizacja ustaleń projektu Zmiany Planu nie spowoduje znaczących oddziaływań na cele i przedmioty ochrony obszaru Natura 2000 Beskid Niski PLB180002 – pod zabudowę są przeznaczone tereny rolnicze znajdujące się w bezpośrednim sąsiedztwie terenów zabudowanych i przeznaczonych pod zabudowę w obowiązującym Planie,
- integralność obszaru Natura 2000 Beskid Niski PLB180002 i jego powiązania z innymi obszarami nie będą pogorszone.

W związku z powyższym oraz z związku z analizami wcześniej przeprowadzonymi stwierdza się, że zmiany wprowadzone projektem Zmiany Planu nie będą powodować znaczących negatywnych zmian w środowisku przyrodniczym i projektowane zagospodarowanie nie kwalifikuje się do działań wymienionych w art. 33, ust.1 ustawy o ochronie przyrody.

## **7. Opis wpływu przewidywanego zagospodarowania na krajobraz**

Tereny objęte projektem Zmiany Planu nie są zabudowane. Są to tereny rolne wykorzystywane rolniczo, znajdujące się w bezpośrednim sąsiedztwie terenów zabudowanych i przeznaczonych pod zabudowę w obowiązującym Planie. Zgodnie z ustaleniami projektu Zmiany Planu ma tu powstać zabudowa mieszkaniowa jednorodzinna oraz ciąg pieszo-jezdny umożliwiający dojazd z drogi publicznej zbiorczej.

W projekcie Zmiany Planu zostały określone m.in. zasady obsługi komunikacyjnej, urządzania terenu i standardów kształtowania zabudowy. Ewentualna zabudowa mieszkaniowa powstanie w bezpośrednim sąsiedztwie już istniejącej zabudowy.

Obecny krajobraz terenów objętych projektem Zmiany Planu zostanie przekształcony. Zostanie wytworzony nowy krajobraz kulturowy, będący kontynuacją już wykształconego krajobrazu. Fakt wyznaczenia terenów zabudowy mieszkaniowej w bezpośrednim sąsiedztwie już istniejącej zabudowy nie powoduje rozpraszania zabudowy i zachowuje ład przestrzenny.

W związku z tym, że teren objęty projektem Zmiany Planu znajduje się w Obszarze Chronionego Krajobrazu Beskidu Niskiego należy z dużą starannością zaprojektować poszczególne obiekty i wzbogacić teren w zieleń wysoką, co korzystnie wpłynie na postrzeganie krajobrazu zurbanizowanego w obszarach o wysokich walorach krajobrazowych.

## **8. Opis przewidywanego oddziaływania projektu Zmiany Planu na klimat oraz wskazanie działań, które będą sprzyjały adaptacji do zmian klimatu**

Oddziaływanie na klimat zaliczane jest do oddziaływań skumulowanych. W wyniku realizacji ustaleń projektu Zmiany Planu, zmiany klimatu nie będą znaczne i odczuwalne dla ludzi.

**Do działań łagodzących zmiany klimatu należy zaliczyć:**

- określenie sposobu ogrzewania budynków jednorodzinnych (ogrzewanie na bazie rozwiązań indywidualnych, preferuje się nośniki energii nie zanieczyszczające środowiska,
- określenie udziału terenów biologicznie czynnych na poziomie min. 30% powierzchni działki.

**Adaptacja do zmian klimatu:**

- zapewnienie zapotrzebowania na wodę,
- rozwiązanie problemów gospodarki ściekowej,
- wyznaczenie terenów zabudowy mieszkaniowej poza terenami zagrożonymi zalewaniem wodami powodziowymi,
- zapewnienie dojazdu do terenów zabudowy mieszkaniowej jednorodzinnej, a tym samym dojazdu służb ratowniczych,
- wyznaczenie terenów zabudowy mieszkaniowej w znacznej odległości od wysokich konstrukcji. Proponuje się, aby doprowadzenie energii elektrycznej do budynków poprowadzić kablem,
- wyznaczenie terenów zabudowy mieszkaniowej w bezpośrednim sąsiedztwie terenów zabudowanych i przeznaczonych w obowiązującym Planie pod zabudowę, co korzystnie wpływa na zachowanie ładu przestrzennego,
- zamieszczenie następującego zapisu dotyczącego terenów KP1 „W linach rozgraniczających ciągu pieszo-jezdnego zakazuje się odprowadzania wód opadowych bez wstępnego ich podczyszczenia”.

**9. Analiza czy i w jaki sposób planowane wskazanie danego rodzaju zagospodarowania, wpłynie/nie wpłynie na dotrzymanie norm akustycznych na terenie objętym projektem Zmiany Planu i w jego sąsiedztwie oraz ocena wpływu terenów sąsiadujących na klimat akustyczny terenu objętego projektem Zmiany Planu i dotrzymanie norm akustycznych**

**Projekt Zmiany Planu wyznacza:**

- tereny zabudowy mieszkaniowej jednorodzinnej MN1 o pow. 0,28 ha,
- tereny komunikacji przeznaczone pod ciąg pieszo-jezdny o pow. 0,02 ha.

Zgodnie z obowiązującymi przepisami wymagane jest zachowanie standardów akustycznych, określonych dla terenów chronionych pod względem akustycznym tj. terenów stałego pobytu ludzi. Normy akustyczne, w zależności od przeznaczenia terenu określa Rozporządzenie Ministra Środowiska z dnia 14 czerwca 2007 r. w sprawie dopuszczalnych poziomów hałasu w środowisku (Dz. U. z 2014 r., poz. 112 – Tabela 4).

Przewiduje się, iż realizacja projektowanego zagospodarowania w postaci zabudowy mieszkaniowej i ciągu pieszo-jezdnego nie będzie generować hałasu skutującego istotnym pogorszeniem klimatu akustycznego i niedotrzymywaniem norm akustycznych. Zabudowa mieszkaniowej oraz w sąsiedztwie istniejącej drogi prowadzącej do istniejącej zabudowy i pól. Ruch samochodów na najbliższych położonych drogach jest mały, więc można stwierdzić, że normy akustyczne są i będą dotrzymywane (brak aktualnych danych o stanie akustycznym). Przedmiotowy teren nie przylega do dróg o dużym natężeniu ruchu.

Przewiduje się, że wzrost emisji hałasu komunikacyjnego wystąpi na etapie realizacji zabudowy mieszkaniowej jednorodzinnej oraz ciągu pieszo-jezdnego, co będzie związane z transportem materiałów budowlanych. Oddziaływanie ograniczy się do okresu budowy.

Na etapie funkcjonowania zrealizowanej zabudowy mieszkaniowej po ciągu pieszo-jezdnym będzie odbywał się ruch samochodów osobowych i ewentualnie ruch innych pojazdów dojeżdżających do pól, niemniej nie przewiduje się zwiększenia emisji hałasu komunikacyjnego powodującego przekroczenia dopuszczalnych norm określonych dla terenów zabudowy mieszkaniowej jednorodzinnej.

Obecnie nie jest znany zasięg ani poziom hałasu komunikacyjnego emitowanego przez pojazdy poruszające się po drodze dojazdowej do zabudowy, ale jest to drogi o bardzo małym natężeniu ruchu – tylko dojazd do istniejącej zabudowy i ewentualnie do pól.

W ustaleniach projektu Zmiany Planu została wyznaczona nieprzekraczalna linia zabudowy dla nowych budynków od linii rozgraniczającej ciąg pieszo-jezdny – 6,0 m, co będzie miało

pozytywny wpływ na dotrzymanie norm akustycznych na terenach objętych projektem Zmiany Planu jak i na tereny z nimi sąsiadujące.

Ponadto ograniczenie emisji hałasu komunikacyjnego może odbywać się poprzez:

- realizację dróg o nawierzchniach pochłaniających hałas,
- nasadzeniem roślinności wzdłuż ogrodzeń (żywoploty).

Biorąc pod uwagę obecne oraz projektowane zainwestowanie należy stwierdzić, że normy akustyczne będą zachowane zarówno na terenach objętych projektem Zmiany Planu jak i na terenach sąsiednich pod warunkiem konsekwentnej realizacji ustaleń projektu Zmiany Planu.

Jeżeli w przyszłości będą prowadzone badania hałasu komunikacyjnego i zostaną stwierdzone przekroczenia dopuszczalnych norm, to należy podjąć działania ograniczające emisję hałasu do środowiska.

**Tabela 4.** Dopuszczalne poziomy Hałasu w środowisku powodowanego przez poszczególne grupy źródeł hałasu z wyłączeniem hałasu powodowanego przez starty, lądowania i przeloty statków powietrznych oraz linie elektroenergetyczne.

Lp.	Rodzaj terenu	Dopuszczalny długookresowy średni poziom dźwięku A w dB			
		Drogi lub linie kolejowe <sup>1)</sup>		Pozostałe obiekty i działalność będąca źródłem hałasu	
		$L_{DWN}$ przedział czasu odniesienia równy wszystkim dobom w roku	$L_N$ przedział czasu odniesienia równy wszystkim porom nocy	$L_{DWN}$ przedział czasu odniesienia równy wszystkim dobom w roku	$L_N$ przedział czasu odniesienia równy wszystkim porom nocy
1	a) Strefa ochronna „A” uzdrowiska b) Tereny szpitali poza miastem	50	45	45	40
2	a) Tereny zabudowy mieszkaniowej jednorodzinnej b) Tereny zabudowy związanej ze stałym lub czasowym pobytem dzieci i młodzieży c) Tereny domów opieki społecznej d) Tereny szpitali w miastach	64	59	50	40
3	a) Tereny zabudowy mieszkaniowej wielorodzinnej i zamieszkania zbiorowego b) Tereny zabudowy zagrodowej c) Tereny rekreacyjno-wypoczynkowe d) Tereny mieszkaniowo-usługowe	68	59	55	45
4	Tereny w strefie śródmiejskiej miast powyżej 100 tys. mieszkańców <sup>2)</sup>	70	65	55	45

**10. Cele ochrony środowiska ustanowione na szczeblu międzynarodowym, wspólnotowym i krajowym istotnych z punktu widzenia projektu Zmiany Planu oraz sposoby, w jakich te cele i inne problemy ochrony środowiska zostały uwzględnione podczas opracowywania projektu Zmiany Planu**

**Cele ochrony środowiska ustanowione na szczeblu międzynarodowym:**

- Konwencja o różnorodności biologicznej, ratyfikowana w 1996 roku;
- Konwencja o ochronie dzikiej europejskiej fauny i flory oraz jej siedlisk (Konwencja Berneńska), ratyfikowana w 1995 roku.

**Cele ochrony środowiska ustanowione na szczeblu wspólnotowym:**

- Dyrektywa Rady 79/409/EWG z dnia 2 kwietnia 1979 roku w sprawie ochrony dzikiego ptactwa,

- Dyrektywa Rady 92/43/EWG z dnia 21 maja 1992 roku w sprawie ochrony siedlisk przyrodniczych oraz dzikiej fauny i flory.

**Cele ochrony środowiska ustanowione na szczeblu krajowym:**

- Konstytucja Rzeczypospolitej Polskiej przyjęta w 1997 roku zapewnia ochronę środowiska człowieka kierując się zasadą zrównoważonego rozwoju,
- Polska 2025 Długookresowa Strategia Trwałego i Zrównoważonego Rozwoju;
- II Polityka Ekologiczna,
- Ustawa Prawo ochrony środowiska.

**Dokumenty regionalne:**

- Strategia Rozwoju Województwa – Podkarpackie 2020,
- Plan Zagospodarowania Przestrzennego Województwa Podkarpackiego – Perspektywa 2030.

Cele ochrony środowiska ustanowione na szczeblu krajowym stają się wytycznymi, które są uwzględniane w programach wojewódzkich, strategiach wojewódzkich oraz innych opracowaniach studialnych. Znalazły one swoje odzwierciedlenie w projekcie Zmiany Planu, przy czym zostały dostosowane do jego skali oraz specyfiki.

Głównym celem projektu Zmiany Planu jest wyznaczenie terenów zabudowy mieszkaniowej jednorodzinnej – MN1 oraz ciągu pieszo-jezdnego – KP1.

Sposoby uwzględnienia celów ochrony środowiska w projekcie Zmiany Planu zostały przedstawione w Tabeli 5.

**Tabela 5.** Sposoby uwzględnienia celów ochrony środowiska podczas opracowywania projektu Zmiany Planu

Lp.	Cele ochrony środowiska	Ustalenia przyjęte w obowiązującym Planie obowiązujące również o obrębie terenu objętego projektem Zmiany Planu
1.	Ochrona wód i efektywne wykorzystanie zasobów wodnych	<ul style="list-style-type: none"> <li>– <b>W zakresie zaopatrzenia w wodę ustala się:</b> zaopatrzenie w wodę z własnego ujęcia lub docelowo z wodociągu zbiorczego. W miejscowości Brzezowa pobór wody z własnych studni kopanych lub wierconych. Główne sieci wodociągowe należy prowadzić w liniach rozgraniczających dróg. Zaopatrzenie w wodę w obszarze strefy ochronnej 150m od granic cmentarza powinno odbywać się z poza tej strefy, lub z wodociągu zbiorczego.</li> <li>– <b>W zakresie odprowadzania ścieków bytowych i przemysłowych ustala się:</b> dopuszcza się oczyszczanie i unieszkodliwianie ścieków na obszarze własnej działki, docelowo odprowadzenie do kanalizacji sanitarnej, zbiorczej zakończonej oczyszczalnią ścieków - w miejscowości Nowy Żmigród. Główne sieci kanalizacyjne należy prowadzić w liniach rozgraniczających dróg.</li> <li>– <b>W zakresie odprowadzania wód opadowych ustala się:</b> na obszarze własnej działki, docelowo poprzez sieć kanalizacji deszczowej z odprowadzeniem do zbiorczej sieci</li> <li>– <b>W zakresie odprowadzania wód opadowych z terenu ciągu pieszo-jezdnego:</b> zakaz odprowadzania wód opadowych bez wstępnego ich podczyszczenia.</li> <li>– <b>W zakresie gospodarki odpadami ustala się:</b> gospodarka odpadami komunalnymi prowadzona będzie w oparciu o zasady obowiązujące na terenie gminy Nowy Żmigród, a odpadami powstającymi w wyniku prowadzonej działalności gospodarczej i usługowej prowadzona będzie w oparciu o przepisy szczególne w tym zakresie.</li> </ul>
2.	Gospodarka odpadami	<ul style="list-style-type: none"> <li>– <b>Ustalono, że gospodarka odpadami komunalnymi</b> prowadzona będzie w oparciu o zasady obowiązujące na terenie gminy Nowy Żmigród, a odpadami powstającymi w wyniku prowadzonej działalności gospodarczej i usługowej prowadzona będzie w oparciu o przepisy szczególne w tym zakresie.</li> </ul>
3.	Ochrona powietrza i klimatu	<ul style="list-style-type: none"> <li>– <b>Zaopatrzenie w ciepło</b> odbywać się będzie na bazie rozwiązań indywidualnych, preferuje się nośniki energii nie zanieczyszczające środowiska.</li> <li>– <b>W zakresie gospodarki odpadami:</b> gospodarka odpadami komunalnymi prowadzona będzie w oparciu o zasady obowiązujące na terenie gminy Nowy Żmigród, a odpadami powstającymi w wyniku prowadzonej działalności gospodarczej i usługowej prowadzona będzie w oparciu o przepisy szczególne w tym zakresie.</li> <li>– <b>W zakresie elektroenergetyki:</b> projekt Planu ustala, że zaopatrzenie w energię elektryczną odbywać się będzie na warunkach określonych przez właściciela sieci, z istniejących sieci w obszarze planu. Dopuszcza się budowę i przebudowę sieci oraz urządzeń elektroenergetycznych. W zakresie zaopatrzenia w energię elektryczną na warunkach określonych przez</li> </ul>



		właściciela sieci, nie dotyczą terenów oznaczonych symbolem MN1.
4.	<b>Ochrona przed hałasem</b>	– Wyznaczono nieprzekraczalną linię zabudowy dla obiektów budowlanych – 6,0 m od linii rozgraniczającej ciąg pieszo-jezdny.
5.	<b>Ochrona powierzchni ziemi</b>	– Ustalono udział terenów biologicznie czynnych na poziomie nie mniejszym niż 30% pow. działki. – Ustalono, że wielkość powierzchni zabudowy do powierzchni działki nie może przekroczyć 30%.
6.	<b>Ochrona przed promieniowaniem elektromagnetycznym</b>	– <b>W zakresie elektroenergetyki:</b> projekt Planu ustala, że zaopatrzenie w energię elektryczną odbywać się będzie na warunkach określonych przez właściciela sieci, z istniejących sieci w obszarze planu. Dopuszcza się budowę i przebudowę sieci oraz urządzeń elektroenergetycznych. W zakresie zaopatrzenia w energię elektryczną na warunkach określonych przez właściciela sieci, nie dotyczą terenów oznaczonych symbolem MN1.
7.	<b>Ochrona zasobów kopalin</b>	– W obrębie terenów objętych projektem Planu nie ma złóż surowców naturalnych.
8.	<b>Różnorodność biologiczna i krajobraz</b>	– Ustalono udział terenów biologicznie czynnych na poziomie nie mniejszym niż 30% pow. terenu. – Ustalono, że wielkość powierzchni zabudowy do powierzchni działki nie może przekroczyć 30%. – Ustalono zasady obsługi komunikacyjnej, urządzania terenu i standardów kształtowania zabudowy. – Wprowadzono zakaz realizacji przedsięwzięć mogących znacząco oddziaływać na obszar Natura 2000, nie związanych bezpośrednio z ochroną tego obszaru lub nie wynikającej z tej ochrony.
9.	<b>Ochrona zasobów kulturowych</b>	<b>W obowiązującym Planie zostały wprowadzone następujące ustalenia:</b> – Na obszarze planu ustanawia się strefy ochrony konserwatorskiej dla istniejących stanowisk archeologicznych oznaczonych na rysunku planu. – Przy zagospodarowaniu powyższych terenów należy stosować przepisy szczególne i warunki wynikające z przepisów o ochronie zabytków i opiece nad zabytkami.

**11. Analiza i ocena przewidywanych znaczących oddziaływań na cele i przedmiot ochrony obszarów Natura 2000 oraz ich integralność, a także na środowisko, a w szczególności na: różnorodność biologiczną, ludzi, zwierzęta, rośliny, wodę, powietrze, powierzchnię ziemi, krajobraz, klimat, zasoby naturalne, zabytki, dobra materialne**

Analizę i ocenę przewidywanych oddziaływań na środowisko projektowanych ustaleń projektu Zmiany Planu przeprowadzono identyfikując prawdopodobne skutki środowiskowe w zależności od:

- rodzaju oddziaływania (bezpośrednie, pośrednie, wtórne, skumulowane);
- trwałości ich występowania (krótkoterminowe, średnioterminowe, długoterminowe, stałe, chwilowe);
- zasięgu oddziaływania (lokalne - miejscowe, ponadlokalne).

Punktem odniesienia był istniejący stan środowiska, w obrębie terenów objętych projektem Zmiany Planu oraz terenów sąsiednich.

Analizowano, w jaki sposób realizacja zabudowy mieszkaniowej jednorodzinnej oraz fragmentu ciągu pieszo-jezdnego wpłynie na bioróżnorodność, ludzi, zwierzęta, rośliny, chronione siedliska przyrodnicze, gatunki chronione, wody, powietrze, klimat, powierzchnię ziemi, zasoby naturalne, zabytki, dziedzictwo kulturowe, dobra materialne.

**W ocenie oddziaływania na środowisko, skutki środowiskowe określono, jako:**

- **oddziaływanie pozytywne** – powodujące korzystne zmiany w środowisku, najczęściej wtórne, pojawiające się w dłuższym horyzoncie czasowym, prowadzące do poprawy wybranych elementów środowiska w wymiarze ponadlokalnym,
- **oddziaływanie neutralne** – brak wpływu tj. oddziaływanie nie powodujące odczuwalnych (mierzalnych) skutków w środowisku,
- **oddziaływanie negatywne** – oddziaływanie zauważalne, powodujące odczuwalne skutki środowiskowe, lecz nie powodujące przekroczeń standardów, istotnych zmian ilościowych i jakościowych, możliwe do ograniczenia,
- **oddziaływanie znacząco negatywne** – oddziaływanie powodujące zasadniczą zmianę określonych parametrów jakości środowiska, zagrożenia dla liczebności i bioróżnorodności gatunków, bariery dla migracji, zagrożenia dla obszarów przyrodniczo cennych.

Poniżej przedstawiono opisową analizę i ocenę przewidywanych oddziaływań na poszczególne elementy środowiska, mogących być rezultatem realizacji ustaleń projektu Zmiany Planu. Podczas analiz i ocen uwzględniono działania prowadzące do minimalizacji potencjalnych negatywnych oddziaływań.

#### **Powierzchnia ziemi, gleby**

Realizacja zabudowy mieszkaniowej jednorodzinnej oraz ciągu pieszo-jezdnego spowoduje bezpośrednio, trwale zajęcie gruntów rolnych wykorzystywanych rolniczo, przy czym ciąg pieszo-jezdny w części jest poprowadzony po istniejącej drodze polnej. Realizacja nowego zainwestowania spowoduje stosunkowo niewielkie uszczuplenie gruntów rolnych około 0,3 ha, z czego 0,28 ha zostało przeznaczonych pod zabudowę mieszkaniową jednorodziną, a 0,02 ha stanowi ciąg pieszo-jezdny. Realizacja zabudowy mieszkaniowej jednorodzinnej spowoduje częściowe zniszczenie wierzchniej warstwy glebowej i zastąpienie jej gruntem antropogenicznym. W przypadku prowadzenia prac ziemnych wskazane jest selektywne zdejmowanie wierzchniej warstwy gleby w i jej wykorzystanie dla kształtowania terenu wokół ewentualnych zrealizowanych obiektów.

Realizacja liniowych przedsięwzięć infrastrukturalnych, niezbędnych do wyposażenia projektowanej zabudowy m.in. w sieć wodociągową, kanalizacyjną spowoduje konieczność przemieszania mas gruntu. Praktycznie cały wykopany grunt zostanie wykorzystany na miejscu do zniwelowania wykopów.

**Przewiduje się oddziaływania bezpośrednie, krótkoterminowe (na etapie budowy), długoterminowe, trwale, lokalne, negatywne (rozumiane jako zauważalne, nie powodujące istotnych zmian ilościowych i jakościowych), brak oddziaływań znacząco negatywnych.**

#### **Wody powierzchniowe i podziemne**

Na etapie prowadzenia prac budowlanych na terenach przeznaczonych pod usługi prognozuje się negatywny wpływ na wody powierzchniowe i podziemne (gruntowe). Będzie on krótkotrwały, ograniczony do czasu trwania robót. Prace budowlane należy prowadzić w sposób zapewniający utrzymanie właściwych stosunków wodnych i wykluczający przenikanie zanieczyszczeń do wód gruntowych.

Na etapie funkcjonowania planowanych inwestycji nie przewiduje się znaczącego, negatywnego oddziaływania na cele środowiskowe określone dla wód powierzchniowych i podziemnych.

Na terenach objętych projektem Zmiany Planu, dla terenów ciągu pieszo-jezdnego KP1, został wprowadzony zakaz odprowadzania wód opadowych bez ich wstępnego podczyszczenia. Należy podkreślić, że ścieki bytowe i przemysłowe pochodzące z terenów objętych projektem Zmiany Planu będą docelowo odprowadzane do oczyszczalni ścieków w Nowym Żmigrodzie.

Ocenia się, iż ustalenia projektu Zmiany Planu dotyczące zasad obsługi w zakresie unieszkodliwiania ścieków uwzględniają cele środowiskowe, określone w *Planie gospodarowania wodami na obszarze dorzecza Wisły* i zapewniają warunki ochrony wód przed zanieczyszczeniem. Realizacja projektowanego zainwestowania w postaci zabudowy mieszkaniowej jednorodzinnej MN1 i ciągu pieszo-jezdnego KP1 nie spowoduje pogorszenia stanu jakości wód i nie będzie kolidować z procesem osiągnięcia celów środowiskowych określonych w ww. Planie.

**Przewiduje się, że na etapie funkcjonowania: oddziaływania bezpośrednie (wytwarzanie ścieków), długoterminowe, negatywne (rozumiane jako zauważalne, niepowodujące istotnych zmian jakościowych), pozytywne (docelowo oczyszczanie ścieków w oczyszczalni w Nowym Żmigrodzie), brak oddziaływań znacząco negatywnych, a w czasie realizacji przedsięwzięć mogą wystąpić oddziaływania negatywne, krótkotrwałe, ograniczone do czasu trwania robót.**

#### **Powietrze atmosferyczne, klimat**

W zakresie wpływu na jakość powietrza atmosferycznego, realizacja ustaleń projektu Zmiany Planu spowoduje zlokalizowanie nowych źródeł emisji zanieczyszczeń w postaci systemu grzewczego w zabudowie mieszkaniowej oraz ruchu komunikacyjnego (spaliny) związanego z dojazdem do zabudowy mieszkaniowej jednorodzinnej. Celem ograniczenia negatywnego wpływu na lokalne warunki aerosanitarne istotne jest przestrzeganie przyjętych w obowiązującym

Planie zasad w zakresie zaopatrzenia w ciepłownictwa tj. ogrzewanie na bazie rozwiązań indywidualnych, preferuje się nośniki energii nie zanieczyszczające środowiska.

Nie przewiduje się znaczącego zwiększenia ruchu samochodowego w obrębie ciągu pieszo-jezdnego, niemniej na terenach objętych projektem Zmiany Planu natężenie ruchu samochodowego nieznacznie wzrośnie (dojazd do zabudowy mieszkaniowej jednorodzinnej), co będzie się wiązać ze zwiększeniem emisji zanieczyszczeń komunikacyjnych w obrębie terenów objętych projektem Zmiany Planu, niemniej nie przewiduje się takiego wzrostu zanieczyszczeń, aby zostały przekroczone dopuszczalne normy.

Nie przewiduje się, aby w wyniku realizacji projektu Zmiany Planu doszło do zauważalnych zmian klimatu.

**W odniesieniu do powietrza atmosferycznego przewiduje się: oddziaływania bezpośrednie (ewentualna emisja zanieczyszczeń z ogrzewnictwa, głównie w sezonie grzewczym i emisja zanieczyszczeń komunikacyjnych), długoterminowe, stałe, okresowe (przejazdy samochodów), lokalne, negatywne (małoznaczące, rozumiane, jako zauważalne, nie powodujące na terenach objętych projektem Zmiany Planu i w ich otoczeniu przekroczeń standardów jakości powietrza, określonych obowiązującymi przepisami), brak oddziaływań znacząco negatywnych. W odniesieniu do klimatu wystąpią oddziaływania neutralne tj. oddziaływania niepowodujące odczuwalnych (mierzalnych) skutków w środowisku.**

#### **Środowisko biotyczne (flora, fauna), bioróżnorodność**

Na terenach objętych ustaleniami projektu Zmiany Planu zostanie zrealizowana zabudowa mieszkaniowa jednorodzinna oraz ciąg pieszo-jezdny. W przypadku budowy jednorodzinnych budynków dojdzie do bezpośredniego, lokalnego oddziaływania na przyrodę ożywioną, co spowoduje zmniejszenie powierzchni biologicznie czynnej. W projekcie Zmiany Planu znalazły się ustalenia dotyczące zachowania powierzchni biologicznie czynnej w obrębie zabudowy mieszkaniowej jednorodzinnej (min. 30 % powierzchni działki), co pozwoli na zachowanie większego udziału powierzchni niezainwestowanej. Należy zaznaczyć, że część terenów objętych projektem Zmiany Planu jest użytkowana rolniczo – przygotowana pod uprawy. Tereny te znajdują się w bezpośrednim sąsiedztwie terenów zabudowanych.

W wyniku zabudowania części terenów zgodnie z ustaleniami projektu Zmiany Planu istniejąca szata roślinna reprezentowana przez gatunki niechronione i pospolite w części ulegnie zniszczeniu (tereny pod ewentualnymi obiektami czy ewentualnymi dojazdami do obiektów), a w części ulegnie przekształceniu (zagospodarowanie terenu wokół obiektów). Nie będzie to stanowić istotnych strat dla bioróżnorodności ze względu na jej niewielką wartość florystyczną i małą powierzchnię terenów objętych projektem Zmiany Planu (pow. całkowita terenów objętych projektem Zmiany Planu wynosi 0,3 ha). Na przedmiotowych terenach, brak jest cennych zbiorowisk roślinnych, chronionych siedlisk przyrodniczych, udokumentowanych stanowisk chronionych gatunków flory – tereny w znacznej części przygotowane pod uprawy (zaorane).

**W odniesieniu do środowiska biotycznego przewiduje się: oddziaływania bezpośrednie (uszczerpnięcie powierzchni biologicznie czynnej), małoznaczące (pogorszenie warunków bytowania pospolitych gatunków fauny oraz ograniczenie ich przestrzeni życiowej), długoterminowe, trwale, negatywne (małoznaczące, rozumiane, jako zauważalne), miejscowe, lokalne, brak oddziaływań znacząco negatywnych.**

#### **Krajobraz**

W wyniku realizacji nowego zainwestowania nastąpi przekształcenie obecnego krajobrazu rolniczego znajdującego się w bezpośrednim sąsiedztwie terenów zabudowanych. Obecnie tereny objęte projektem Zmiany Planu nie są zabudowane, lecz użytkowane rolniczo (uprawiane).

Zgodnie z ustaleniami projektu Zmiany Planu tereny te mają być przeznaczone pod zabudowę mieszkaniową jednorodziną (MN1) oraz ciąg pieszo-jezdny (KP1).

W wyniku realizacji ustaleń projektu Zmiany Planu obecny krajobraz rolniczy zostanie przekształcony w krajobraz zurbanizowany. W projekcie Zmiany Planu zostały określone zasady urządzania terenu i standardów kształtowania zabudowy oraz warunki zagospodarowania poszczególnych terenów, co wprowadzi ład przestrzenny. Ewentualna zabudowa mieszkaniowa jednorodzinna powstanie w bezpośrednim sąsiedztwie istniejącej zabudowy mieszkaniowej jednorodzinnej, w związku z tym nie przewiduje się niekorzystnego oddziaływania zabudowy na

krajobraz. W celu podniesienia walorów krajobrazowych terenów objętych projektem Zmiany Planu, należy z dużą starannością zaprojektować poszczególne obiekty i wzbogacić teren w zieleń, co korzystnie wpłynie na postrzeganie krajobrazu zurbanizowanego.

**Oddziaływania realizacji projektu Zmiany Planu w odniesieniu do krajobrazu będą miały charakter bezpośredni, długoterminowy, trwały, a przy wypełnieniu warunków dotyczących ładu przestrzennego, form architektonicznych nie spowodują skutków znacząco negatywnych.**

#### **Dziedzictwo kulturowe, zabytki**

Na terenach projektowanego zainwestowania znajduje się zewidencjonowane stanowisko archeologiczne. Stanowisko archeologiczne zostało zaznaczone na rysunku planu. W obowiązującym Planie znajdują się następujące ustalenia:

- Na obszarze planu ustanawia się strefy ochrony konserwatorskiej dla istniejących stanowisk archeologicznych oznaczonych na rysunku planu.
- Przy zagospodarowaniu powyższych terenów należy stosować przepisy szczególne i warunki wynikające z przepisów o ochronie zabytków i opiece nad zabytkami.

Ustalenia te dotyczą całej miejscowości Brzezowa i obowiązują również na terenach objętych projektem Zmiany Planu.

**Prognozuje się, iż realizacja projektu Zmiany Planu nie spowoduje znaczących oddziaływań. Biorąc pod uwagę ustalenia projektu Zmiany Planu oraz ustalenia Planu obowiązującego przewiduje się, że oddziaływania będą miały charakter neutralny.**

#### **Ludzie, ochrona klimatu akustycznego i ochrona przed promieniowaniem elektromagnetycznym, dobra materialne**

Ze względu na charakter projektowanego zagospodarowania – zabudowa mieszkaniowa jednorodzinna MN1 oraz ciąg pieszo-jezdny KP1, niewprowadzającego istotnych zanieczyszczeń do środowiska i oddziaływań znacząco negatywnych, realizacja ustaleń projektu Zmiany Planu nie spowoduje zagrożeń dla zdrowia i życia ludzi.

Przewiduje się, iż projektowane w projekcie Zmiany Planu zagospodarowanie nie będzie generować hałasu skutkującego istotnym pogorszeniem klimatu akustycznego i niedotrzymywaniem norm akustycznych na terenach objętych projektem Zmiany Planu oraz na terenach sąsiednich.

Zgodnie z obowiązującymi przepisami wymagane jest zachowanie standardów akustycznych, określonych dla terenów chronionych pod względem akustycznym. Normy akustyczne, w zależności od przeznaczenia terenu określa Rozporządzenie Ministra Środowiska z dnia 14 czerwca 2007 r. w sprawie dopuszczalnych poziomów hałasu w środowisku (Dz. U. 2014, poz. 112). Ustalenia projektu Zmiany Planu wyznaczają nieprzekraczalną linię zabudowy dla obiektów budowlanych – 6,0 m od linii rozgraniczającej ciąg pieszo-jezdny. Odległość ta jest zgodna z obowiązującymi przepisami i ma zabezpieczyć ludzi przed ewentualnym niekorzystnym oddziaływaniem hałasu komunikacyjnego.

Efektem realizacji budowy przyłączy sieci kanalizacyjnej odprowadzającej ścieki bytowe i przemysłowe do kanalizacji sanitarnej, zbiorczej zakończonej oczyszczalnią ścieków w Nowym Żmigrodzie będzie ogólny wzrost bezpieczeństwa sanitarnego jak i ekologicznego oraz poprawa jakości życia ludzi i polepszenie warunków sanitarnych.

Na terenach projektowanego zainwestowania zostaną zachowane wymogi określone w Rozporządzeniu Ministra Środowiska z dnia 30 października 2003 r. (Dz. U. Nr 192, poz. 1883) w sprawie dopuszczalnych poziomów pól elektromagnetycznych w środowisku oraz sposobów sprawdzania dotrzymania tych poziomów jest wymagane zachowanie obszaru wolnego od zabudowy (przeznaczonego na stały pobyt ludzi) w zasięgu określonym przepisami branżowymi. W projekcie Zmiany Planu bezpieczne odległości zabudowy mieszkaniowej od linii elektroenergetycznych zostały zachowane.

**Przewiduje się, iż realizacja projektu Zmiany Planu nie spowoduje zagrożenia dla zdrowia i życia ludzi oraz zagrożeń dla dóbr materialnych. Brak oddziaływań znacząco negatywnych.**

### **Zasoby naturalne (surowce)**

Tereny objęte projektem Planu znajdują się w poza obszarami występowania surowców naturalnych.

#### **12. Rozwiązania mające na celu zapobieganie, ograniczanie lub kompensację przyrodniczą negatywnych oddziaływań na środowisko, mogących być rezultatem realizacji projektu Zmiany Planu, w szczególności na cele i przedmiot ochrony obszarów Natura 2000 oraz ich integralność**

W wyniku przeprowadzonej analizy nie przewiduje się znaczących negatywnych oddziaływań na poszczególne elementy środowiska oraz cele, przedmioty ochrony, integralność i spójność sieci obszarów Natura 2000.

Na etapie realizacji ustaleń projektu Zmiany Planu potencjalne negatywne oddziaływania zostaną ograniczone lub nawet wyeliminowane poprzez:

- przestrzeganie zakazu realizacji przedsięwzięć mogących znacząco oddziaływać na obszar Natura 2000, nie związanych bezpośrednio z ochroną tego obszaru lub nie wynikającej z tej ochrony,
- przestrzeganie zakazu odprowadzania wód opadowych bez wstępnego ich podczyszczenia,
- skutecznej realizacji zasad dotyczących odprowadzania i oczyszczania ścieków bytowych i przemysłowych (w oczyszczalni ścieków w Nowym Żmigrodzie),
- stosowania w systemach grzewczych rozwiązań pozwalających minimalizować „niską emisję” zanieczyszczeń do powietrza (np. poprzez preferowanie takich nośników energii, które nie zanieczyszczają środowiska),
- zachowania ustalonej w projekcie Zmiany Planu powierzchni biologicznie czynnej (min. 30 %).

W związku z przewidywanym brakiem istotnych znaczących oddziaływań na środowisko, w tym na obszary Natura 2000 oraz brakiem niebezpieczeństwa nieodwracalnego zniszczenia bioróżnorodności chronionej w obrębie obszarów Natura 2000 (zajmowania szczególnie cennych chronionych siedlisk przyrodniczych i siedlisk chronionych gatunków priorytetowych) nie zachodzi potrzeba przeprowadzenia działań kompensacyjnych.

Biorąc powyższe pod uwagę oraz analizy przeprowadzone w Prognozie nie jest konieczne przedstawianie innych rozwiązań mających na celu zapobieganie i ograniczanie znaczącego wpływu na środowisko.

#### **13. Rozwiązania alternatywne do rozwiązań zawartych w projekcie Zmiany Planu**

Projekt Zmiany Planu został opracowany w celu uwzględnienia potrzeb wynikających z rozwoju cywilizacyjnego i dotyczy wyznaczenia terenów zabudowy mieszkaniowej jednorodzinnej – MN1 i terenów ciągu pieszo-jezdnego – KP1.

##### **W przypadku, kiedy:**

- uchwała o przystąpieniu do opracowania projektu Zmiany Planu określa sposoby zagospodarowania terenów,
  - projekt Zmiany Planu ma być zgodny z obowiązującym Studium Uwarunkowań i Kierunków Zagospodarowania Przestrzennego Gminy Rymanów,
  - stwierdzono brak znaczących oddziaływań na środowisko i obszary Natura 2000,
  - zaopatrzenie w elementy infrastruktury są ustalone w obowiązującym Planie i są zgodne z obowiązującymi przepisami prawa,
- rozpatrywanie rozwiązań alternatywnych jest bezprzedmiotowe.

Biorąc powyższe pod uwagę nie wprowadza się rozwiązań alternatywnych do tych, które są zawarte w projekcie Zmiany Planu.

#### **14. Wskazanie napotkanych trudności wynikających z niedostatków techniki lub luk we współczesnej wiedzy**

##### **Napotkane trudności oraz luki we współczesnej wiedzy to przede wszystkim:**

- Brak danych badawczych prowadzonych na poziomie planowania przestrzennego dających podstawę do precyzowania jednoznacznych ocen.

- Wymóg dokonywania bardzo szczegółowych analiz już na etapie planu miejscowego, czyli dokumentu ogólnego, w którym nie są znane żadne rozwiązania konstrukcyjne oraz techniczne planowanych przedsięwzięć.

#### **15. Propozycje dotyczące przewidywanych metod analizy skutków realizacji postanowień projektu Zmiany Planu oraz częstotliwości jej przeprowadzania**

Zgodnie z art. 32 ustawy z dnia 27 marca 2003 roku o planowaniu i zagospodarowaniu przestrzennym wójt, burmistrz albo prezydent miasta dokonuje analizy zmian w zagospodarowaniu przestrzennym gminy, ocenia postępy w opracowywaniu planów miejscowych i opracowuje wieloletnie programy ich sporządzania w nawiązaniu do ustaleń studium. Ocena aktualności planów zagospodarowania przestrzennego odbywa się co najmniej raz w czasie kadencji. Rada gminy podejmuje uchwałę w sprawie aktualności planów, a w przypadku uznania ich za nieaktualne w całości lub w części, rada gminy podejmuje uchwałę o zmianie planu miejscowego.

Projekt Planu nie przewiduje prowadzenia innego monitoringu niż ten określony w ustawie o planowaniu i zagospodarowaniu przestrzennym.

Ocenie efektywności działań na rzecz ochrony środowiska może służyć system pomiarów i ocen stanu środowiska, objęty państwowym monitoringiem środowiska.

#### **16. Informacja o możliwym transgranicznym oddziaływaniu na środowisko**

Biorąc pod uwagę analizy przeprowadzone w Prognozie należy stwierdzić, że wyniku realizacji projektu Planu nie będzie transgranicznego oddziaływania na środowisko.

#### **17. Wnioski**

- Ocena potencjalnych oddziaływań ma charakter hipotetyczny ze względu na charakter opracowania dokumentu, jakim jest prognoza.
- Prognoza nie jest dokumentem rozstrzygającym o słuszności realizacji zamierzeń inwestycyjnych, a jedynie **przedstawia prawdopodobne skutki**, jakie realizacja zmian przyjętych w projekcie Zmiany Planu może mieć na poszczególne elementy środowiska.
- Biorąc pod uwagę przeprowadzone w prognozie analizy i oceny nie przewiduje się znaczącego oddziaływania na środowisko, w tym na obszary Natura 2000.
- Realizacja ustaleń projektu Zmiany Planu nie spowoduje zmian w drożności korytarzy ekologicznych.
- Z związku z przeprowadzonymi analizami stwierdza się, że realizacja ustaleń projektu Zmiany Planu nie będzie powodować znaczących negatywnych zmian w środowisku przyrodniczym i projektowane zagospodarowanie nie kwalifikuje się do działań wymienionych w art. 33, ust.1 ustawy z dnia 16 kwietnia 2004r. o ochronie przyrody.
- Na podstawie przeprowadzonych analiz nie prognozuje się oddziaływań transgranicznych.
- Proponuje się, aby została wykonana dokumentacja geologiczno-inżynierska przed przystąpieniem do realizacji przedsięwzięcia (na etapie pozwolenia na budowę), ponieważ takie badania wykażą czy dany teren jest przydatny pod realizację takiego przedsięwzięcia, ewentualnie zostaną wskazane konieczne zabezpieczenia.

#### **18. Wykorzystane materiały**

- Projekt Zmiany Miejscowego Planu Zagospodarowania Przestrzennego Miejscowości Brzezowa,
- Miejscowy Plan Zagospodarowania Przestrzennego Miejscowości Brzezowa,
- Studium Uwarunkowań i Kierunków Zagospodarowania Przestrzennego Gminy Nowy Żmigród uchwalonym Uchwałą Nr XXXI/264/01 Rady Gminy w Nowym Żmigrodzie z dnia 30 października 2001 r., ze zm.,
- Opracowanie ekofizjograficzne podstawowe dla miejscowości Brzezowa, Desznica, Gorzyce, Grabina, Hałbów, Jaworze, Kąty Łężyńskie, Łysa Góra, Makowiska, Mytarka, Mytarz, Nienaszów, Nowy Żmigród, Sadki, Siedliska, Skalnik, Stary Żmigród, Toki dla potrzeb miejscowego planu zagospodarowania przestrzennego – L.Zymyn, Krosno 2003 r.,
- Obszary Natura 2000 na Podkarpaciu – RDOŚ w Rzeszowie, Rzeszów, 2011 r.,
- Roczna ocena jakości powietrza w województwie podkarpackim – Raport za 2017 rok – WIOŚ w Rzeszowie, Rzeszów 2018 r.,

- Roczna ocena jakości powietrza w województwie podkarpackim – Raport za 2015 rok – WIOŚ w Rzeszowie, Rzeszów 2016 r.,
- Stan środowiska w województwie podkarpackim w 2011 roku – WIOŚ w Rzeszowie, Rzeszów 2012 r.,
- Stan środowiska w województwie podkarpackim w 2012 roku – WIOŚ w Rzeszowie, Rzeszów 2013 r.,
- Stan środowiska w województwie podkarpackim w 2013 roku – WIOŚ w Rzeszowie, Rzeszów 2014 r.,
- Stan środowiska w województwie podkarpackim w 2014 roku – WIOŚ w Rzeszowie, Rzeszów 2015 r.,
- Stan środowiska w województwie podkarpackim w latach 2013-2015 – WIOŚ w Rzeszowie, Rzeszów 2016 r.,
- Europejska Konwencja Krajobrazowa,
- Dyrektywa Rady 79/409/EWG z dnia 2 kwietnia 1979 roku w sprawie ochrony dzikiego ptactwa,
- Dyrektywa Rady 92/43/EWG z dnia 21 maja 1992 roku w sprawie ochrony siedlisk przyrodniczych oraz dzikiej fauny i flory,
- Informacja o stanie środowiska w województwie podkarpackim – Inspekcja Ochrony Środowiska WIOŚ Rzeszów; źródło: [www.wios.rzeszow.pl](http://www.wios.rzeszow.pl)
- Projekt korytarzy ekologicznych łączących Europejską Sieć Ekologiczną Natura 2000 w Polsce (Jędrzejewski i inni),
- Ochrona ostoi karpackiej fauny puszczańskiej – korytarze ekologiczne – PROCARPATIA, 2016,
- Korytarze ekologiczne migracji jeleni i dużych drapieżników zlokalizowane przez Okręgową Radę Łowiecką w Krośnie
- Zarządzenie Regionalnego Dyrektora Ochrony Środowiska w Rzeszowie z dnia 30 października 2017 r. w sprawie rezerwatu przyrody „Łysa Góra” (Dz. Urz. Woj. Podkarpackiego z 2017 r., poz. 3530),
- Sdf obszarów Natura 2000: Beskid Niski PLB180002, Wisłoka z dopływami PLH180052, Kościół w Skalniku PLH180037, Łysa Góra PLH180015,
- Zarządzenie Regionalnego Dyrektora Ochrony Środowiska w Rzeszowie z dnia 24 czerwca 2014 r., w sprawie ustanowienia planu zadań ochronnych dla obszaru Natura 2000 Łysa Góra PLH180015 (Dz. Urz. Woj. Podkarpackiego z 2014 r., poz. 1833),
- Zarządzenie Regionalnego Dyrektora Ochrony Środowiska w Rzeszowie z dnia 28 czerwca 2016 r., w sprawie ustanowienia planu zadań ochronnych dla obszaru Natura 2000 Kościół w Skalniku PLH180037 (Dz. Urz. Woj. Podkarpackiego z 2016 r., poz. 2006),
- Fragmenty map dot. korytarzy ekologicznych zawartych w opracowaniach: Ochrona ostoi karpackiej fauny puszczańskiej – korytarze ekologiczne – PROCARPATIA, Projekt korytarzy ekologicznych łączących Europejską Sieć Ekologiczną Natura 2000 w Polsce (Jędrzejewski i inni) oraz fragment mapy nadesłanej przez Koło Łowieckie.