

Urząd Gminy w Nowym Żmigrodzie

W związku z pismem z dnia 4-07-2012 r. znak IOŚ.4120.5.2012 w sprawie wytycznych konserwatorskich dla ujętej w Gminnej Ewidencji Zabytków kapliczki w Łysej Górze na działce ewid. nr 632/1 będącej własnością Gminy Nowy Żmigród, informuję, co następuje.

W dniu 26 lipca 2012 r. dokonano oględzin kapliczki domkowej usytuowanej w Łysej Górze (kopia protokołu oględzin w załączeniu). Obiekt pochodzi z I połowy XIX w. zbudowany jest z kamienia łamanego na zaprawie wapienno-glinianej. Elewacja i wnętrze bielone wapnem, z dekoracją fasady w formie prostokątnych wnęk flankujących wejście o dekoracyjnie wyciętym nadprożu drewnianym. Pierwotnie kapliczka przykryta była blaszanym dachem dwuspadowym zwieńczonym kutym, żelaznym krzyżem. Stan kapliczki w roku 1962 prezentuje fotografia na karcie ewidencyjnej w zbiorach WUOZ Delegatura w Krośnie (w załączniku). Wnętrze kapliczki sklepione kolebką, posiada wyposażenie rzeźbiarskie.

Kapliczka na skutek niefachowego remontu, ulega stopniowej degradacji. Zawilgocenie ścian postępuje w związku z demontażem dachu i założeniem betonowej koszulki na sklepienie. W miejscu dawnych gzymsów podokapowych założono szeroki betonowy okap, co zniekształciło w znaczący sposób architekturę kapliczki oraz powoduje postępujące zniszczenie ścian z powodu przeciążenia. Widoczne spękania konstrukcyjne sygnalizują zagrożenie zawaleniem sklepienia.

Dla ukierunkowania prac zmierzających do uratowania kapliczki, przedkładam następujące zalecenia konserwatorskie:

1. W oparciu o istniejący pomiar kapliczki w skali 1:100 oraz dokumentację fotograficzną stanu pierwotnego (w załączeniu), wskazane jest opracowanie programu remontu konserwatorskiego przywracającego zadaszenie obiektu w jego dawnym kształcie z szerokim okapem podbitym deskami. Powinien to być dwuspadowy dach o konstrukcji drewnianej, kryty blachą zakładaną na rąbek stojący. Na frontowym szczycie wskazane jest umieszczenie istniejącego krzyża.
2. Zakres prac konserwatorskich zawarty w programie powinien objąć demontaż wtórnych, szkodliwych dla obiektu gzymsów betonowych, skucie zawilgoconych partii tynków cementowo-wapiennych wraz z czyszczeniem spoin oraz naprawę sklepienia i ścian.
3. Lico niejednorodnego muru kapliczki, należy zachować w niezmienionym stanie. Możliwe jest wzmocnienie mechaniczne ścian w postaci zbrojenia w formie siatki z niekorodujących linek stalowych osadzonych w spoinach i mocowanych miejscowo kotwami oraz żywicą epoksydową. Wypełnienie spoin powinno opierać się o tradycyjną zacieraną zaprawę wapienno-glinianą.
4. Wskazane są prace ziemne przy posadowieniu kapliczki z wymianą zdegradowanych kamieni i wykonaniem opaski filtracyjnej.

Załączniki:

1. Protokół oględzin kapliczki w Łysej Górze z dnia 26 lipca 2012.
2. Karta biała kapliczki w Łysej Górze z roku 1962 ze zbiorów WUOZ Delegatura w Krośnie.



Delegatura w Krośnie

38-400 Krosno, ul. Bieszczadzka 1c
tel. 013-4320306, tel./fax 4322401



PROTOKÓŁ

UOZ-K-2, 5144, 86, 2012

P. E. Lorente
31 VII 2012
et

z komisji konserwatorskiej w sprawie KAPLICZKI W TYSEJ GÓRZE
KOŁO NOWEGO ŚMIGÓRDU,

spisany w dniu 26.07.2012

W dniu j. w. zgłosili się z Wojewódzkiego Urzędu Ochrony Zabytków Delegatury w Krośnie:

1. BOGDAN JANUSZ
2. EWA LORENTE
3. _____
4. _____
5. _____

którzy przy udziale i w obecności:

1. TEREZA PIETRUSIA - URZĄD GMINY
2. ADAMA TYSZCZAKA - PROJEWANT
3. _____
4. _____
5. _____

zapoznali się z przebiegiem prac* dokonali oględzin* i stwierdzili co następuje:

Dokonano oględzin kapliczki zbudowanej z kamienia, kapliczka ze sklepieniem kolebkowym i szczytem półkolistym została wyremontowana w sposób niefachowy przez założenie cegieł z płyt żelbetonowych. Dach został pokryty szlichtą cementową. Wiele warstw położyły wapiennej z dodatkami białym. Odsłania się od sklepienia, ściany w dolnej części są zagrożone

- verte -

URZĄD
Wojewódzki Urząd Ochrony Zabytków
w Krośnie
27 VII 2012

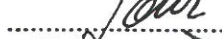
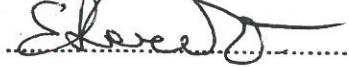
ekp. 9194-2012
UOZ-K-P-880-2012
Pipkał UOZ



WOJEWÓDZKI URZĄD OCHRONY ZABYTKÓW
w Przemysłu - delegatura w Krośnie
za zgodność z oryginałem
data 13.08.2012 podpis E. Lorente


ZAŁĄCZNIK NR 1

KAPLICZKA MA FORMĘ OBIEKTU XVIII WIEKOWEGO
JEST OBIEKTEM WARTOŚCIOWYM ARCHITEKTU-
NICZNE. ZASUGEROWANO WŁAŚCICIELOWI
MOŻLIWOŚĆ WPISANIA OBIEKTU DO REJESTRU
W BLISKIEJ OKOŁICY ISTNIEJĄ JESZCZE
DWA PODÓBNE OBIEKTY ZAPLEWNE Z
TEGO SAMEGO CZASU.

SZKODLIWY WPLYW CEMENTOWEJ KOSZULKI,
KTÓRA ZARÓDNO ZAMIAST DACHU JEST
OBECNIE GŁÓWNA PRZYCYNĄ ZNISZCZEN
ŚCIAN I ZAWILGOCENIA WNETRZA,
REMONT OBIEKTU POWINIEN POLECAĆ NA
USUNIĘCIU WADLIWYCH GZYMSÓW ORAZ
NAPRAWIE SPEKANYCH ŚCIAN I SKŁĘPIENIA.
KAPLICZKA PRZYKRYTA PIERWOTNIE DACHEM
DWUSPADOWYM Z SZEROKIM OKAPEM POWINNA
WRÓCIĆ DO STANU I WYGLĄDU PIERWOTNEGO.
USUNIĘCIE ZMURSZAŁYCH I ZAWILGOCONYCH
TYNKÓW ORAZ NAPRAWA ŚCIAN Z ZASTOSO-
WANIEM TRADYCYJNEJ TECHNOLOGII (WAPIENNO-
PIĄSKOWEJ) / ZMODERNIZOWANEJ O WZMOCNIENIA
ŚCIAN Z SIATKI SIECIOWEJ ROZWOŁA PRZYWRÓCIĆ
Na tym protokół zakończono i po odczytaniu podpisano OPTYMALNY STAN OBIEKTU

1. 
2. 
3.
4.
5.

1. 
2. 
3.
4.
5.

WOJEWÓDZKI URZĄD OCHRONY ZABYTKÓW
w Przemyślu - delegatura w Krośnie
za zgodność z oryginałem
data 13.08.2022 podpis 

9. Miejscowość: **ŁYSA GÓRA**

10. Powiat **Jasło**
 Gromada **Zmięciół Stary**
 Wojew. r **KROŚNO** i e

11. Stacja kolejowa **Jasło** 19 km
 Stacja autobusowa **w/m.** km

12. Właściciel, jego adres **Starec Parzyś**

1. Obiekt **KAPLICA**

2. Czas powstania **100. XIX w.**
 3. Styl bud. **lu-dowe**

4. Materiał **kamień**
blacha

5. Powierzchnia **11m²**
 6. Kubatura **22m³**

7. Autor, historia obiektu

13. Użytkownik, jego adres i opieka - ok.
- brzozi mieszkańcy

14. Udostępnienie **dostępna bezpoviz.**

15. Dane hipoteczne i katastralne

16. Data i nr rejestru

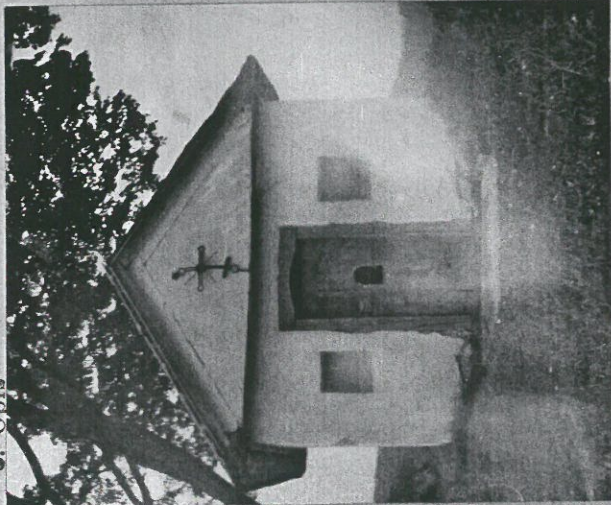
17. Akta

ZAŁĄCZNIK NR. 2

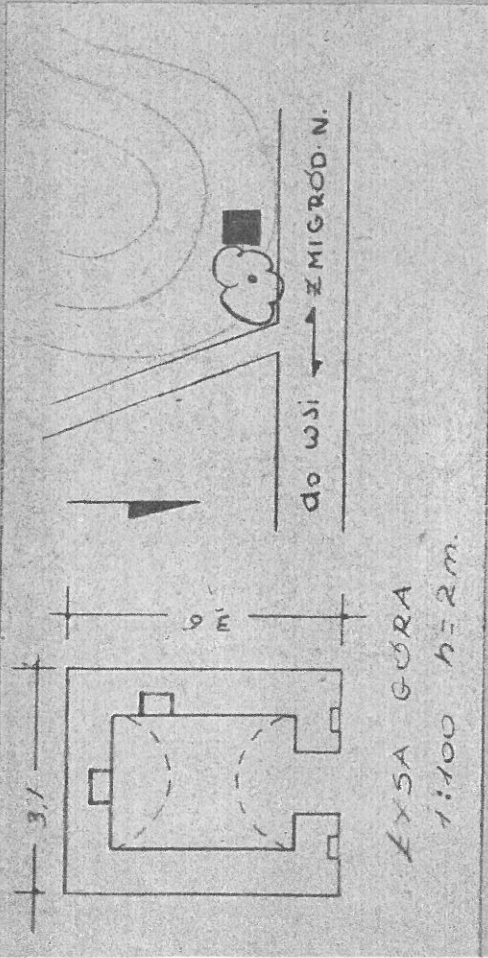
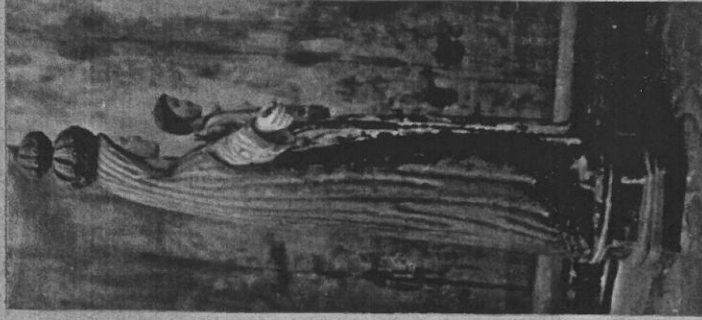
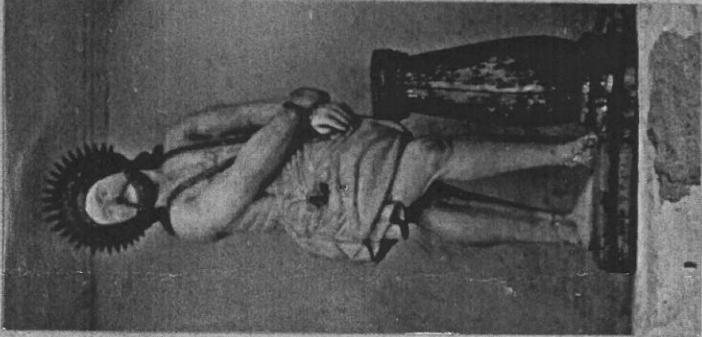
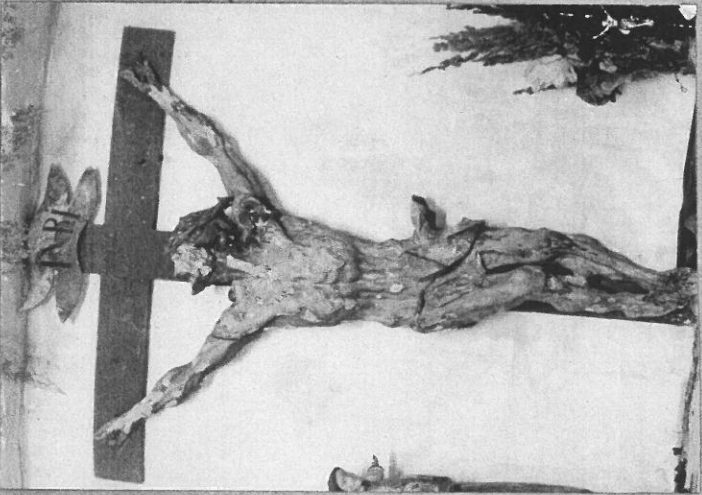
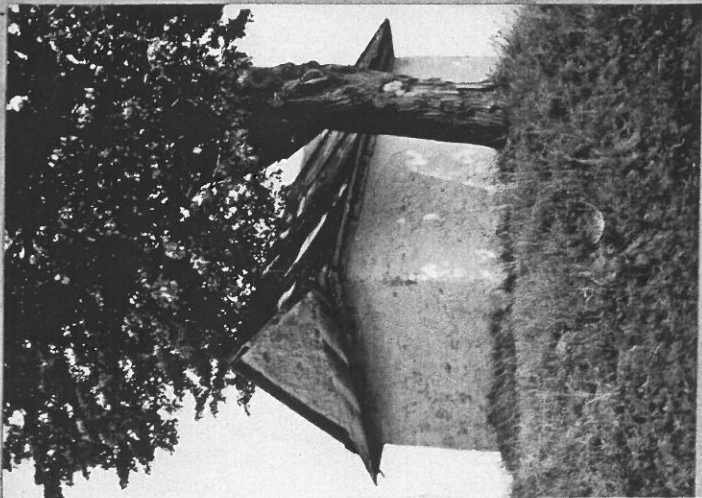
STAN W ROKU 1962

8. Opis

Kaplica domkowa wybudowana na zach. skraju wsi przy drodze do Zmięciół. Murowana z kamienia, wyłożona gładzie, dach siodłowy kryty blachą, szczyty mурowane, z małymi oknami okapowymi. Od frontu prostokątny otwór okienny z drewnianą ramą, w której nadprożu wycięty łuk odcinający. Dwa drzwi małymi słupkami z półkolistym nadprożem węgla. We wnętrzu ściepieni łobozłowe; ściany w części bocznej tylniej. Kątę zewnątrz kryty łupki obecnie przybito na zewnątrz na frontowym narożniku kaplicy.



23. Rysunki, szkice, pomiary, uzupełnienie opisu



8.	Stan obiektu	19.	Potrzeby konserwatorokie	nującego wpa.
<i>naprawy - drobne uszkodzenia tynku i pokry.</i>		<i>załazanie ubytków tynku</i>		<i>III. 1962 r. J. A. Czerepiński</i>

21. % zniszczenia w roku:	1961	22. Data rozpoczęcia	Wykonawca, przebieg prac konserwatorskich, data przyjęcia	Koszt
Fundamenty	5			
Ściany zewn.	5			
Ściany wewn.	0			
Sklepienia	0			
Stropy	-			
Konstr. dachowe	0			
Pokrycie dachu	5			
Stolarka	5			
Inst. wodociąg.	-			
Inst. kanaliz.	-			
Inst. elektr.	-			
Inst. gazowa	-			